

ко-культурной обстановки в эпоху раннего средневековья. Важным в этом направлении является привлечение данных естественных наук (биологии и химии), т.к. они позволяют дополнить информацию об органике в составе формовочных масс.

1. Бобринский А.А. Гончарство Восточной Европы. М., 1978. 272 с.
2. Бобринский А.А. О методике изучения форм глиняной посуды из археологических раскопок // Культуры Восточной Европы I тысячелетия. Куйбышев, 1986. С.137-157
3. Бобринский А.А. Функциональные части в составе емкостей глиняной посуды // Проблемы изучения археологической керамики. Куйбышев, 1988. С.5-21
4. Бобринский А.А. Оболочки функциональных частей глиняной посуды // Археологические исследования в лесостепном Поволжье. Самара, 1991. С.3-35.
5. Бобринский А.А. Историко-культурный подход к изучению гончарства // Тезисы докладов международной конференции по применению методов естественных наук в археологии. Т. II. СПб., 1994. С.105.
6. Васильева И.Н. Гончарство Волжской Болгарии в X-XIV вв. Екатеринбург, 1993. 245 с.
7. Васильева И.Н. Илы как исходное сырье для древнейшей керамики Поволжского региона // Тезисы докладов Международной конференции по применению методов естественных наук в археологии. Т. II. СПб., 1994. С.111.
8. Казанцева О.А. К вопросу о морфологических схемах средневековой керамики Прикамья // Тезисы докл. 1-й Российской Университетско-Академической научно-практической конференции. Ижевск, 1993. С.15-17
9. Казанцева О.А. Гончарная технология населения Среднего Прикамья первой половины I тыс. н.э. (по данным некрополей). Автореф. дис. канд. ист. наук. Ижевск, 1996. 21 с.
10. Салугина Н.П. Технология изготовления керамики на городище Лбище (по результатам микроскопического анализа) // Культуры Восточной Европы I тысячелетия. Куйбышев, 1986. С.105-117.
11. Салугина Н.П. Некоторые вопросы истории именьковских племен в свете данных технико-технологического анализа керамики // Проблемы изучения археологической керамики. Куйбышев, 1988. С.119-144.
12. Цетлин Ю.Б. Некоторые особенности технологии гончарного производства в бассейне Верхней Волги в эпоху неолита // СА. 1980. № 3. С.9-15.
13. Цетлин Ю.Б. Периодизация неолита Верхнего Поволжья. Методические проблемы. М., 1991. 195 с.
14. Цетлин Ю.Б. Культурные традиции подготовки формовочных масс керамики из глины и органических материалов (методические проблемы изучения) // Международная конференция по применению методов естественных наук в археологии. Тезисы докладов. СПб., 1994. С.153-154.
15. Цетлин Ю.Б. Культурные традиции в гончарстве как источник по древнейшей истории производящего хозяйства и его носителей // Гуманитарная наука в России: Соросовские лауреаты. М., 1996. С.305-312.

В.Ф.КЕРНЕР (Екатеринбург)

КОМПЛЕКС ЭПОХИ ПОЗДНЕГО ЖЕЛЕЗНОГО ВЕКА НА ПРАВОБЕРЕЖЬЕ РЕКИ ИСЕТИ

Поселение Исетское Правобережное, расположенное в 2,5 км к СЗ от пос.Палкино Железнодорожного района г.Екатеринбурга на берегу древнего озера, существовало как долговременный поселок в эпоху неолита. Однако его верхние (поддерживаемые) слои, приуроченные к пониженным участкам береговой кромки, частично уходящим в болотистую низину, несут следы пребывания населения в эпоху позднего железного века. Остатки этого времени, включающие ряд объектов, связаны со слоем рыхлой темноокрашенной, сильно гумусированной супеси, насыщенной углем и пеплом. В нем встречались обломки керамической посуды, металлические вещи, предметы из камня, шлаки, куски глиняной обмазки, кальцинированные и сырые кости

животных, оставшиеся от хозяйственно-бытовой и производственной деятельности населения в эпоху железа.

В юго-западной части исследованной площади неолитического поселения обнаружены остатки жилища эпохи позднего железного века (рис.1). Они представлены слегка углубленным (до 40 см) котлованом подквадратной формы площадью 30 кв.м, ориентированным углами по сторонам света. Стенки его почти вертикальные, пол выровнен и лежит на культурном слое неолитического поселения. В конструкции стен жилища участвовали столбы, глубоко врытые в землю, а также крупные камни, специально принесенные на строительную площадку, и выходы скальных монолитов. В середине северо-западной стены котлована четко фиксировался выход из жилища в виде слабоуглубленного тамбура подквадратной формы размерами 2,0 x 1,8 м. На границе между жилым помещением и тамбуром отмечены возможные остатки перегородки между ними в виде ямок от жердевых столбиков диаметром 3-4 см, вертикально уходящих в землю на глубину 10-13 см и заполненных плотным углистым слоем.

Интерьер жилого помещения чрезвычайно прост. В северном углу расчищено пятно гемно-красной прокалённой супеси размерами 80 x 50-30 см и мощностью до 5-7 см (очаг № 1). В середине юго-западной половины жилища располагался второй очаг удлиненной формы размерами 1,3 x 0,5 м, мощностью до 8 см, сильно нарушенный поздней ямой. К югу от него расчищена цепочка довольно крупных камней, между двумя из которых обнаружена двойная бусина синего стекла со сквозным отверстием. Развалы сосудов и отдельные фрагменты керамики обнаружены в основном вокруг очагов (особенно у очага № 2) и вдоль юго-западной стены. Отсутствии находок в восточном секторе жилища позволяет предположить, что здесь располагались спальные места обитателей жилища.

Примерно в 11 м к востоку от описанного сооружения обнаружен металлургический комплекс в виде оснований горна и расположенного вблизи него открытого кострища (рис.2). Основание горна имело две камеры, ориентировано длинной осью с ЮЮЗ на ССВ. Общая его длина - 2,35 м. Размеры камер: основной - 1,35 x 0,53 м, глубина 0,37 м, смежной с ней - 0,78 x 0,58 м, глубина 0,18 м. Заполнение - прокалённая супесь с включением обгоревшего дерева, углей, мелких кальцинированных косточек. В сечении основание печи представлено в виде полуосьмерки, камеры имеют почти отвесные стены и относительно ровное дно, на них отчетливо фиксировалась углистая прослойка. По-видимому, наземная часть печи была сооружена из дерева, обвалившиеся обугленные куски которого обнаружены в заполнении основной камеры, где найдены также куски обожженного кварца, фрагменты толстостенной неорнаментированной керамики, кремневые отщепы, а в верхнем слое - глиняное "пряслице". Рядом с основанием печи на уровне дневной поверхности найдено несколько кусков железного шлака, фрагменты сосудов эпохи железа, некрупные камни. Сырьем для железоделательного производства мог служить бурый железняк, куски которого неоднократно встречались в культурном слое поселения сразу же под дерном. Кости животных и обломки кварца, по-видимому, использовались в качестве флюсов.

В 1,5 м к востоку от печи расчищено удлиненное кострище с заполнением из ярко-красной супеси с большим содержанием кальцинированных мелких косточек мощностью 9-14 см. В центре него фиксировались остатки столба (?) в виде обугленного дерева, основание которого не прорезает очажный слой. В кострище и вок-

руг него на уровне дневной поверхности обнаружено большое количество развалов посуды позднего железного века. В конструкции очага принимали участие две плоские гранитные плиты со следами обжига на одной из плоских сторон размерами 44 x 40 x 20 см и 44 x 48 x 14 см. Возможно, в древности они стояли на узком ребре и защищали пламя костра от ветра, дующего со стороны озера.

Сосудов эпохи позднего железного века найдено 34. Они обнаружены в жилище, вблизи него, в пределах металлургического комплекса, а также вдали от этих объектов. По форме они делятся на два типа — чашевидные и горшковидные со слегка вогнутыми внутрь или отогнутыми наружу шейками, слабо выраженными плечиками, плавно переходящими в округлое тулово (рис.1. - 1-7). Сосуды сделаны вручную, их размеры варьируют от 6-7 см до 30 см по горловине. Толщина стенок (в зависимости от размеров) - 3-8 мм. В глиняном тесте содержатся примеси разновидностей талька, органика, в трех случаях отмечена добавка мелких кусочков бурого железняка, а в тесте одного из сосудов, самого удаленного от описанных объектов, содержатся дробленый кварц и песок. Внешняя поверхность сосудов всегда тщательно заглажена мягким предметом, внутренняя - чаще всего травой или щепой. Орнамент покрывает срез венчика, шейку и плечики, выполнен оттисками шнура, гребенчатого штампа, изредка треугольными вдавлениями и отпечатками округлой полой косточки, резцом.

Вещевой комплекс, соотносимый с керамикой, представлен обломком пружинных ножниц (рис.2. - 3), пластинчатым с овальной прорезью кресалом (рис.2. - 4), выемчатым теслом с рукоятью, завершенной крючком (рис.2. - 2), ременной накладкой (рис.2. - 1), обломанным язычком от поясной пряжки, обломком четырехгранного в сечении стержня; точильным бруском из мелкозернистого слюдита с зашлифованными до блеска вогнутыми гранями (рис.2. - 6), округлым молотообразным предметом из массивного куска жильного кварца (рис.2. - 5), орудием из аплита четырехугольной формы, посреди одной из сторон которого нанесен желобок шириной 0,4 и глубиной 0,25 см (рис.2. - 7).

По керамике и вещам вышеописанный комплекс пос. Исетского Правобережного относится к юдинской культуре, занимающей среднюю часть лесного Зауралья, [1] и является пока единственным поселением этой культуры в горной части Среднего Зауралья, датируемым по найденному в нем кресалу XII - XIII вв. [2] Количество найденных сосудов и вещей заставляет предполагать наличие не одного, а нескольких жилищ эпохи позднего железного века на территории древнего поселения.

Кроме сосудов юдинской культуры в верхних слоях памятника обнаружены 3 сосуда петрогромского типа VI-IX вв. (рис.1. - 8), несущих явные орнаментальные традиции более ранней кашинской культуры, а также 5 толстостенных неорнаментированных горшков с прямой или чуть отогнутой внутрь или наружу шейкой, с большим содержанием песка в глиняном тесте, датируемых, скорее всего, XIV-XVI вв. (рис.1. - 9).

1. Викторова В.Д. Памятники лесного Зауралья в X-XIII вв. н.э. // Уч. зап. Пермского ун-та. Пермь. 1968. № 191. С.240-256.

2. Колчин Б.А. Хронология новгородских древностей // СА 1958, № 2. С.98-99.

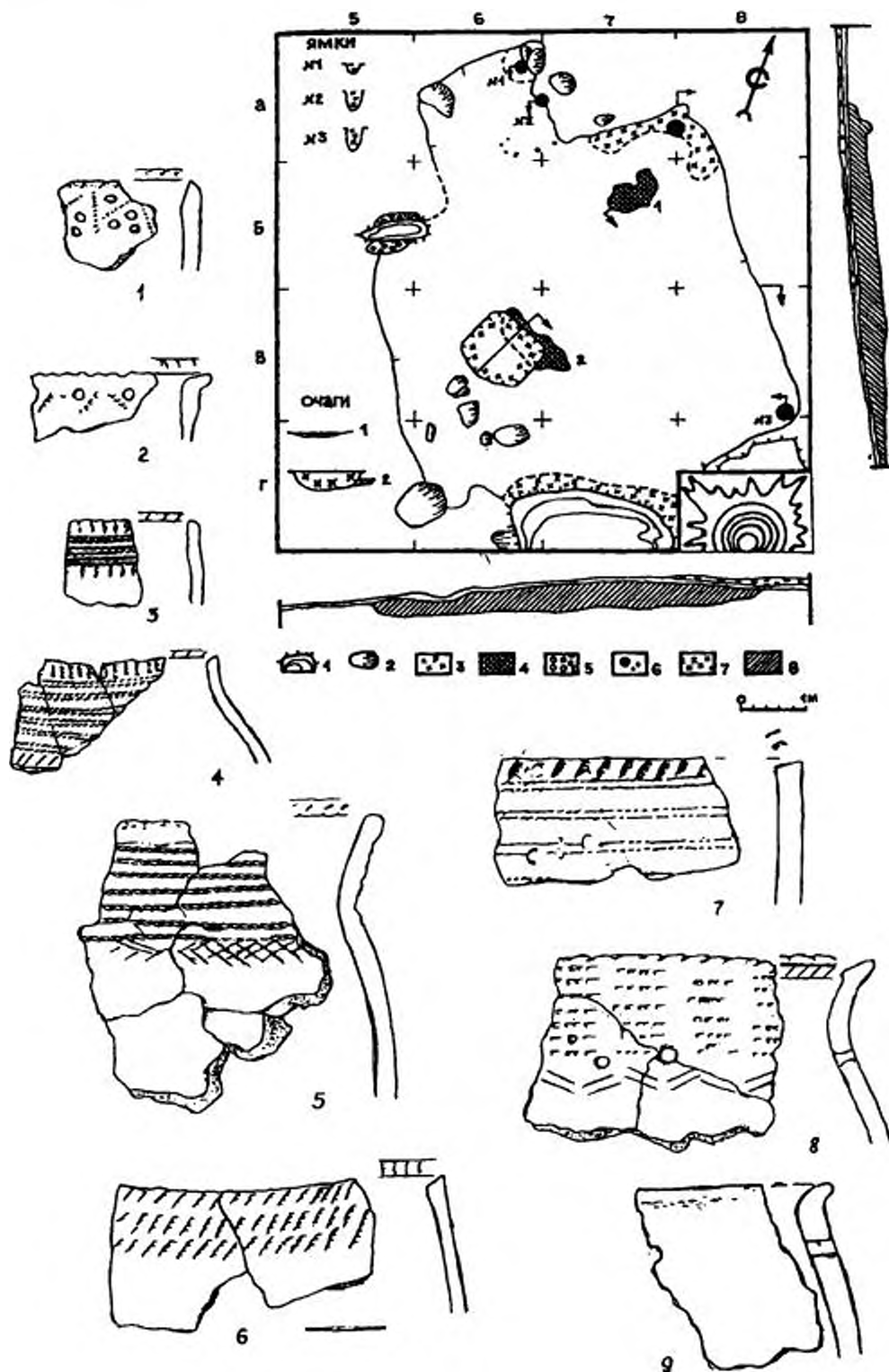


Рис. 1. Поселение Исетское Правобережное. План и профили жилища эпохи позднего железного века. Керамические сосуды. Условные обозначения к плану и профилям: 1 - выходы скальных монолитов, 2 - съемные камни; 3 - углистый слой; 4 - очажный слой; 5 - пухляк; 6 - ямки от столбов; 7 - накид; 8 - заполнение котлована жилища.

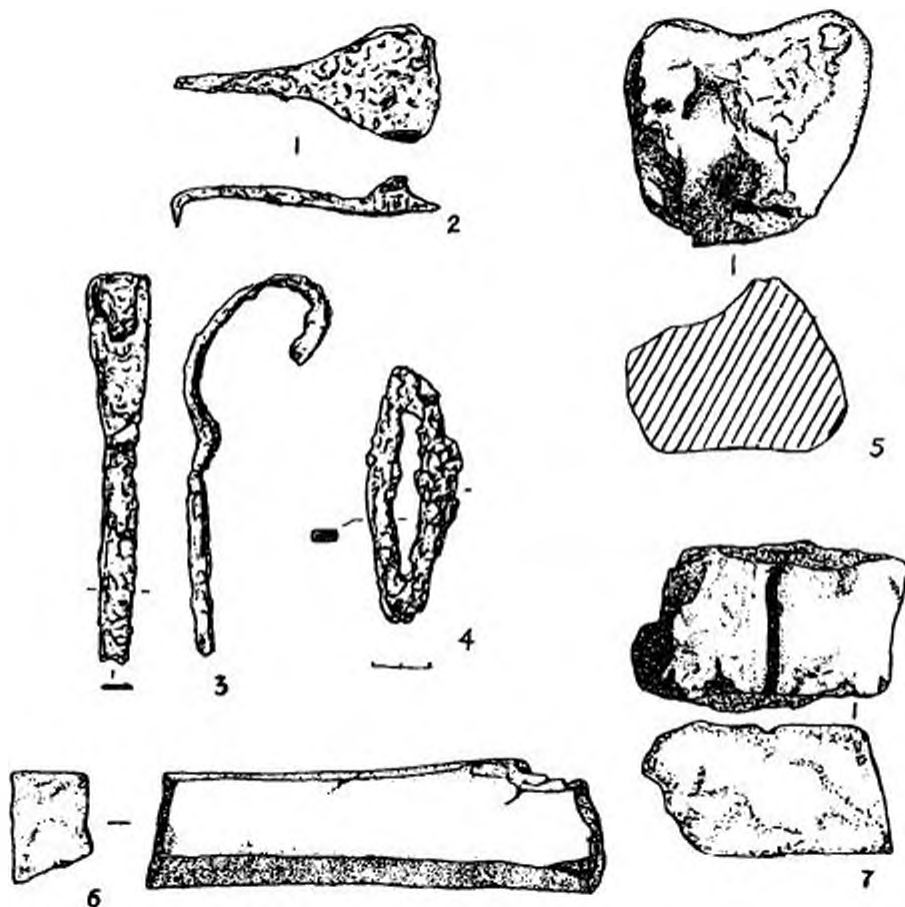
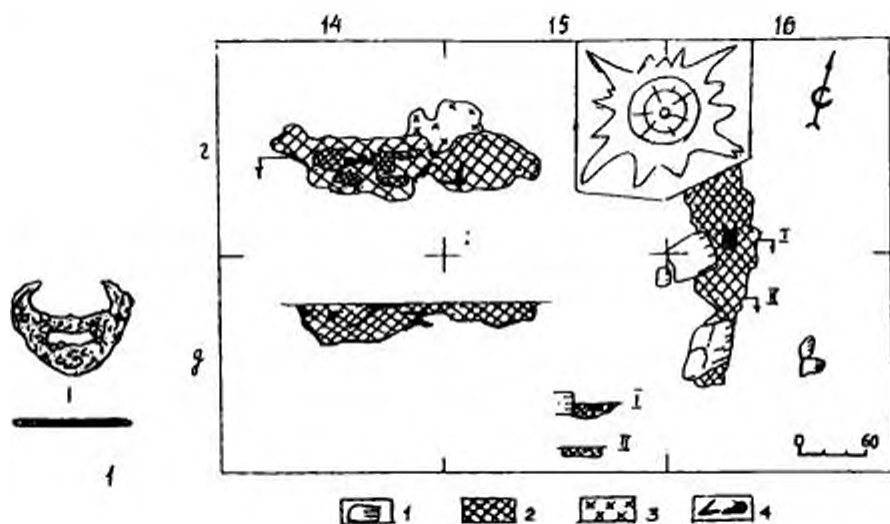


Рис.2. План и профили основания горна и кострища, изделия из камня и железа. Условные обозначения к плану и профилям: 1 - съемные камни; 2 - слой прохаленной супеси; 3 - углистый слой; 4 - обугленное дерево. Инвентарь: 1 - ременная накладка; 2 - выемчатое тесло; 3 - обломок пружинных ножиц; 4 - кресало; 5-7 - изделия из камня.