

МАТЕРИАЛЫ И ИССЛЕДОВАНИЯ ПО ИСТОРИИ СЕВЕРО-ЗАПАДНОЙ СИБИРИ
ВЫПУСК VI



**АРХЕОЛОГИЯ
И ИСТОРИЯ
СЕВЕРО-ЗАПАДНОЙ СИБИРИ**



ООО НАУЧНО-АНАЛИТИЧЕСКИЙ ЦЕНТР ПРОБЛЕМ СОХРАНЕНИЯ
КУЛЬТУРНОГО И ПРИРОДНОГО НАСЛЕДИЯ «АВ КОМ – НАСЛЕДИЕ»



ООО «НАУЧНО-ПРОИЗВОДСТВЕННОЕ ОБЪЕДИНЕНИЕ
“СЕВЕРНАЯ АРХЕОЛОГИЯ-1”»

АРХЕОЛОГИЯ И ИСТОРИЯ СЕВЕРО-ЗАПАДНОЙ СИБИРИ

МАТЕРИАЛЫ И ИССЛЕДОВАНИЯ ПО ИСТОРИИ СЕВЕРО-ЗАПАДНОЙ СИБИРИ

ВЫПУСК VI

Нефтеюганск – Екатеринбург

2017

УДК 902.2(571.121+571.122)
ББК 63.4(253.3)

А 87 **Археология и история Северо-Западной Сибири** : сб. науч. ст. / отв. ред. А. Я. Труфанов. – Нефтеюганск – Екатеринбург : АО «ИПП «Уральский рабочий», 2017. – 216 с. : ил. – (Материалы и исследования по истории Северо-Западной Сибири; вып. VI).

ISBN 978-5-85383-680-8

Сборник научных статей посвящен изучению различных аспектов древней и средневековой истории Северо-Западной Сибири. В статьях публикуются и осмысляются археологические материалы эпохи неолита, энеолита, поздней бронзы, раннего железного века и средневековья, а также письменные источники XVIII века по истории региона. Особое место в сборнике занимают такие достаточно редкие источники, как инструменты для нанесения орнамента на глиняную посуду, а также орнаментированные берестяные изделия аборигенного населения Сибири, происходящие из археологических раскопок.

Сборник будет полезен археологам, этнографам, а также всем интересующимся древней историей Западной Сибири.

УДК 902.2(571.121+571.122)
ББК 63.4(253.3)

Сборник рекомендован к печати
Ученым советом Института истории и археологии УрО РАН

Ответственный редактор
канд. ист. наук А. Я. Труфанов

Рецензенты:
д-р. ист. наук Л. Н. Корякова
канд. ист. наук А. В. Новиков

Техническое редактирование иллюстративного ряда:
А. Я. Труфанов

Сборник подготовлен к изданию и выпущен на собственные средства
ООО НАЦ «АВ КОМ – Наследие» и ООО «НПО «Северная археология»-1»

ISBN 978-5-85383-680-8

© ООО НАЦ «АВ КОМ – Наследие», 2017
© ООО «НПО «Северная археология»-1», 2017
© Авторы статей, 2017

СОДЕРЖАНИЕ

Дубовцева Е. Н.

Эволюция орудий для гребенчатой орнаментации керамики Урала и Западной Сибири в неолите и бронзовом веке4

Клементьева Т. Ю., Погодин А. А.

Технология орнаментации посуды позднего неолита поселения Большая Умытъя 100 20

Клементьева Т. Ю., Погодин А. А.

Сюжетный рисунок на энеолитическом сосуде с верховьев реки Конды 50

Погодин А. А., Труфанов А. Я.

Памятник лозьвинской культуры на поселении Большая Умытъя 100 59

Карачаров К. Г.

Погребение 1 могильника кулайской культуры Нивагальское 34 88

Пархимович С. Г.

Орнаментированные берестяные изделия раннего железного века с городища Шеркалы 1/2 (к проблеме этнической интерпретации кулайской культуры)..... 103

Могрицкая В. Ю.

Орнаментированные берестяные изделия древнего святилища Усть-Полуй (I в. до н. э. – I в. н. э.)..... 127

Пархимович С. Г.

Орнаментированная берестяная посуда аборигенного населения Севера Западной Сибири с Мангазейского городища 157

Кардаш О. В.

Пустозерский уезд и Большая Карачея: история военных конфликтов с сибирскими самоедами в XVII–XVIII веках 171

Приложение. ГААО. Ф. 1. Оп. 1. Д. 994. Л. 1–50.

Дело по словесному объявлению архангелогородского гарнизонного полку капрала

Тита Калинина о пойманной в Пустозерском остроге воровской карачейской самояди 193

Сведения об авторах.....215

Список сокращений.....216

Е. Н. Дубовцева

Эволюция орудий для гребенчатой орнаментации керамики Урала и Западной Сибири в неолите и бронзовом веке

Введение

Орнамент часто служит основанием для культурно-хронологических и даже этнокультурных реконструкций [Косарев, 1974; Зах, 2005]. Для археолога изучение орнамента прежде всего связано с технологией его нанесения, то есть с формой инструмента и способами работы им. Композиция же орнамента и сами узоры нередко отходят на второй план. Исключения составляют исследования погребальной керамики и гончарного искусства древних цивилизаций, например, греческой. Такой подход сильно отличает археологические исследования орнамента от изысканий этнологов и культурологов, для которых важнейшим является именно изобразительный аспект орнаментации. Оба подхода дополняют друг друга. Этнографы и культурологи рассматривают орнамент с точки зрения потребителя, для которого в первую очередь важен изобразительный образ сосуда в целом и орнамента в частности. Археолог часто судит с точки зрения производителя, который обладает определенными навыками и инструментарием для создания сосуда. Для культурологических исследований необходима информация по обоим аспектам, тогда как для типологии и классификации, а также для реконструкции процессов производства посуды наиболее подходит технологическая информация.

Начатые еще в середине прошлого столетия споры об этнической принадлежности населения, изготавливавшего посуду с гребенчатой орнаментацией, не утихают до сих пор. Большинство исследователей связывают такую посуду с автохтонным населением Урала и Западной Сибири, относя керамику с прочерченными узорами к культурам мигрантов (кошкинской, боборыкинской, честыйягской, быстринской и др.) [Бадер, 1970; Косарев, 1974; Зах, 2005; Ковалева, Зырянова, 2008].

На протяжении эпохи неолита доля гребенчатой орнаментации постепенно увеличивается, достигая в энеолите своего расцвета. Использование гребенчатого штампа сохраняется и в последующие эпохи. Однако на сегодня обобщающие исследования, посвященные гребенчатым штампам Западной Сибири, отсутствуют. Цель данного исследования – проследить генезис и эволюцию такой категории орудий, как гребенчатые орнаментеры, происходящие с территории Зауралья и Западной Сибири.

История изучения

Древние орнаментеры довольно редко встречаются на территории Западной Сибири. Возможно поэтому они, как правило, не становятся объектами специальных исследований. Исключением стала статья И. В. Калининой и Е. А. Устиновой, посвященная технологической классификации орнамента на керамике Уральского региона [Калинина, Устинова, 1990]. В этой работе все орудия для декорирования были разделены на две группы: зубчатые и незубчатые. Для каждой из этих групп были определены возможные способы орнаментации: восемь – для зубчатых орнаментеров и шесть – для незубчатых. Данная статья стала своего рода справочником для начинающих археологов, позволяющим определять способы

декорирования на археологической керамике. Подобную работу на материалах европейской России выполнил Ю. Б. Цетлин [2006].

Публикация археологических штампов довольно редка [Зах, 1990; Калинина, Устинова, 1990; Сладкова 2007; Кокшаров, 2009; Сериков, 2013]. Обычно эти единичные находки упоминаются в отчетах.

В настоящее время существует несколько методов изучения орнамента и орудий для его нанесения с точки зрения технологии. Наиболее распространенным является описание, при этом учитывается форма орнамента на посуде, измеряются размеры отиска, подсчитывается количество зубцов и т. д. Не менее важно трасологическое исследование узоров на керамике с помощью бинокля. Благодаря небольшому увеличению можно реконструировать материал, из которого изготовлен орнамент, особенности его постановки при нанесении орнамента, характер износа. Реконструкция способа орнаментации и вида инструмента часто опирается на опыт исследователя, который целесообразно подкреплять экспериментальным моделированием узоров. Для реконструкции рабочего края штампа используют пластилиновые или гипсовые слепки. Такие же слепки можно снять с экспериментальных орнаментов. Сравнение древних и экспериментальных узоров, а также их «позитивов» позволяет с большой долей вероятности определить вид инструмента. При наличии в коллекциях самих штампов процедура исследования повторяется, с той лишь разницей, что в экспериментальном моделировании участвует не модель, а сам древний предмет. Основной задачей при этом становится сравнение полученных экспериментальных оттисков с узорами на посуде; таким способом можно выяснить культурную принадлежность и возраст артефакта, а также определить, сколько сосудов на поселении украшено одним инструментом и, следовательно, изготовлено одним мастером. Все это позволяет изучать традиции производства и использования древних орудий для орнаментации керамической посуды.

Датировка орнаментов

Датирование орнаментов проводилось по культурному контексту. Если же орудие происходило с многослойного нестратифицированного памятника или из подъемного материала, то культурная идентификация была возможна по отпечаткам, которые он оставляет, а также по типологическому сходству с уже датированными орудиями. В процессе работы выяснилось, что большинство изделий не имеют четкой привязки к археологическим культурам и культурным типам, и можно лишь предполагать их отнесение к определенной эпохе. Например, костяной штамп с Исетского озера имеет отпечаток металлического орудия, благодаря которому он и сохранился, значит, он может быть датирован не ранее энеолита. Штампы на Горбуновском торфянике обнаружены совместно с керамическими грузилами, керамикой эпохи энеолита и ошлакованными керамическими предметами с капельками металла.

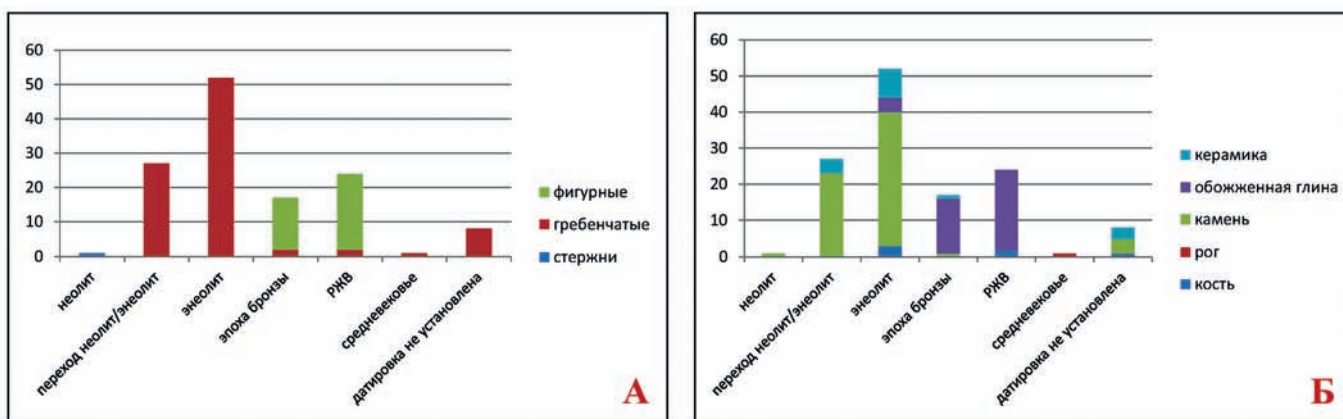


Рис. 1. Количественная характеристика орнаментов по типам и материалу.

А – распределение типов орнаментов по эпохам; Б – распределение орнаментов из различных материалов по эпохам



Рис. 2. Орудия для декорирования с территории Зауралья и Западной Сибири.

- 1 – каменный стержень с пос. Исетское Правобережное; 2 – керамический фигурный штамп с пос. Неушья 1.3;
 3, 5 – каменные штампы с пос. Горюшки I Шигирского торфяника; 4 – костяной штамп с Исетского озера;
 6 – каменный гребенчатый штамп из Ясунского погребения; 7 – каменный гребенчатый штамп с Шайтанского озера I

Удивительно, но на территории Урала и Западной Сибири не найдено ни одного неолитического штампа, что отличает этот регион от Русской равнины, Приуралья и Дальнего Востока. Однако в таежной зоне вопрос выделения энеолита остается дискуссионным; в последнее время для некоторых культурных типов этого периода получены неолитические даты. Так, на поселении Большая Умытъя 100 в верховьях Конды из четырех жилищ с керамикой ушьинского типа было получено 28 орнаментов. На сегодняшний день это самая большая серия подобных орудий в регионе. Авторы исследования отнесли памятник к позднему неолиту¹, хотя традиционно ушьинский тип датировался началом энеолита [Кокшаров, 2009. – С. 179] и синхронизировался с шувакишскими и шапкульскими древностями (конец IV – начало III тыс. до н. э.). Наиболее вероятно, что данный памятник относится к переходному времени от неолита к энеолиту. В керамике данного поселения много черт, характерных для неолитической эпохи, но есть

¹ См. статью Т. Ю. Клементьевой и А. А. Погодина «Технология орнаментации посуды позднего неолита поселения Большая Умытъя 100» в настоящем сборнике.

и черты энеолита. Появление специальных каменных орудий для орнаментации посуды, несомненно, относится к таким чертам.

Распределение орудий для орнаментации по эпохам представлено на гистограмме 1 (рис. 1 – А).

В вопросах абсолютной датировки позволю себе присоединиться к мнению своих коллег. В дальнейшем при изложении неолита используется хронологическая схема, предложенная Л. Л. Косинской [*Kosinskaya et al, in print*]. Она включает три этапа (ранний – 6200/6000–5500/5300 BC cal, средний – 5500/5300–4600/4400 BC cal и поздний – 4600/4400–3800/3700 BC cal). Ранний этап в свою очередь делится на ранний неолит-1 и ранний неолит-2 [*Kosinskaya et al, in print*]. Даты наиболее ранних памятников тяготеют к интервалу конца VII – первой четверти/первой трети VI тыс. до н. э. (ранний неолит-1), более поздняя группа памятников лежит в пределах второй/третьей четверти VI тыс. до н. э. (ранний неолит-2). Датировка энеолитических древностей основывается на хронологии, предложенной Н. М. Чаиркиной и С. Ф. Кокшаровым [*Чаиркина, 2005; Кокшаров, 2009*], а при характеристике эпохи бронзы используются данные В. И. Стефанова и О. Н. Корочковой [*Сатыга XVI..., 2011*].

Источниковая база

Для анализа всех доступных для изучения гребенчатых орнаментов была создана база данных, включившая в себя информацию о контексте и предполагаемой датировке находки, авторе и годе раскопок, морфологических характеристиках штампов (форма, величина, количество рабочих поверхностей, способы нарезки зубцов, материал). В нее вошли гребенчатые и фигурные штампы в хронологическом диапазоне от энеолита до раннего железного века, хранящиеся в фондах Государственного исторического музея, Свердловского областного краеведческого музея, Нижнетагильского музея-заповедника «Горнозаводской Урал», археологического музея УрФУ, а также орнаменты из опубликованных источников². Всего собраны сведения о 131 орудии, происходящем с 35 памятников Среднего и Северного Зауралья и прилегающих районов Западной Сибири. В базу данных включен 91 гребенчатый штамп, 37 орудий с фигурным рабочим краем и один стержень для орнаментации (рис. 2 – 1–7). Большинство этих предметов не было опубликовано. Фигурные штампы включены в обработку по причине того, что в эпоху бронзы большинство таких орнаментов имеют несколько рабочих поверхностей, одна из которых оставляет гребенчатые отпечатки (рис. 2 – 2; 7 – 1, 5).

По материалу все изученные орудия подразделяются на каменные (62 экз.), керамические (60 экз.), костяные (5 экз.) и роговые (1 экз.). Распределение штампов из различных материалов по эпохам приведено в гистограмме 2 (рис. 1 – Б).

Каменные штампы изготовлены на сланцевых плитках серого и зеленоватого тонов (23 экз.), на большинстве из них сохранились следы пиления и шлифовки (рис. 2 – 3, 5) для придания определенной формы; с некоторых были сделаны сколы (рис. 4 – 4; 5 – 1–5). Большинство таких изделий имеет прямоугольные очертания (рис. 2 – 7; 5 – 3, 4), реже встречаются трапеции (рис. 5 – 1, 2). Кроме того, орнаменты изготавливались на окатанных гальках, большинство из которых представлено красным шифером, но встречаются гальки серого и зеленого цвета. Как правило, они не имеют следов дополнительной обработки, кроме оформления рабочих поверхностей (рис. 4 – 2, 3).

Керамические орнаменты изготавливались либо на стенках сосудов, вышедших из употребления (15 экз. – рис. 3 – 5, 6, 11; 6 – 1–3), либо из специально подготовленной глиняной массы (45 экз. – рис. 3 – 1–4, 7–10; 7 – 1–5). Для изготовления штампов использовали стенки сосудов с гребенчатым орнаментом, средних или верхних частей сосуда. Перед нарезкой зубцов края фрагмента стачивались; рабочей поверхности, как правило, придавали изогнутую форму (рис. 6 – 1–3). Специально изготовленные из глины штампы имели различную форму – округлую (рис. 3 – 1–4), овальную (рис. 3 – 7, 8), трапециевидную, прямоугольную (рис. 3 – 9; 7 – 3), в виде креста (рис. 7 – 5) или сердечка (рис. 7 – 1, 4).

² Благодарю коллег Е. М. Беспрозванного, В. А. Борзунова, А. А. Бунькову, И. В. Калинину, Е. А. Кашину, В. Ф. Кернер, Т. Ю. Клементьеву, В. Т. Ковалеву, С. Ф. Кокшарова, О. Н. Корочкову, С. Н. Панину, А. А. Погодина, С. Н. Савченко, Ю. Б. Серикова, С. Н. Скочину, В. И. Стефанова за помощь в сборе материала и возможность работы с неопубликованными источниками.

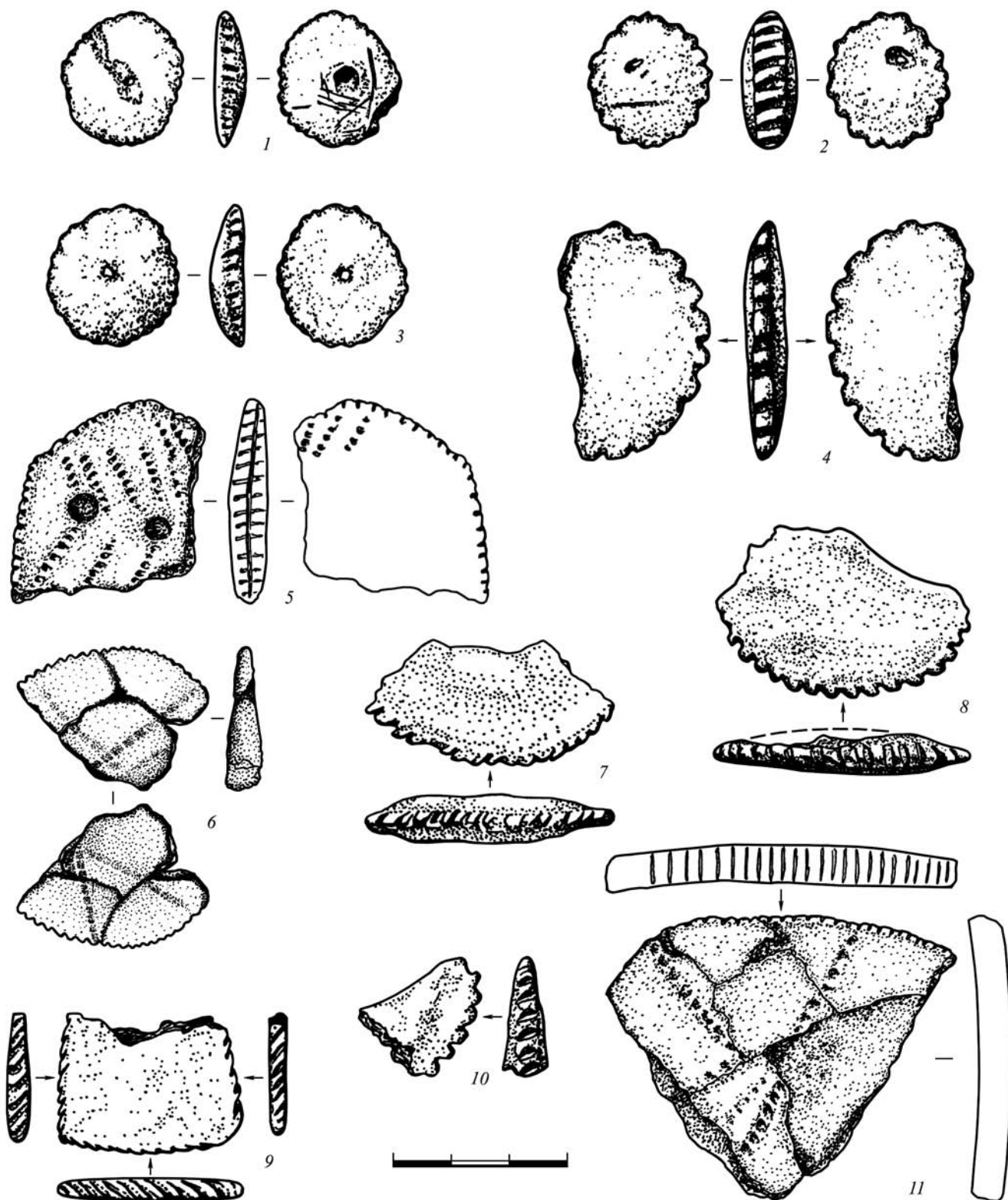


Рис. 3. Керамические штампы с территории Зауралья и Западной Сибири.

1-4 – керамические колесики с зубчатым краем пос. Нижнее озеро III; 5 – двухрядный штамп на фрагменте керамики с VI Береговой стоянки Горбуновского торфяника; 6 – гребенчатый штамп на фрагменте керамики с пос. Медведка; 7-10 – керамические орнаменты с пос. Геологическое XVI; 11 – гребенчатый штамп на фрагменте керамики с VI Береговой стоянки Горбуновского торфяника

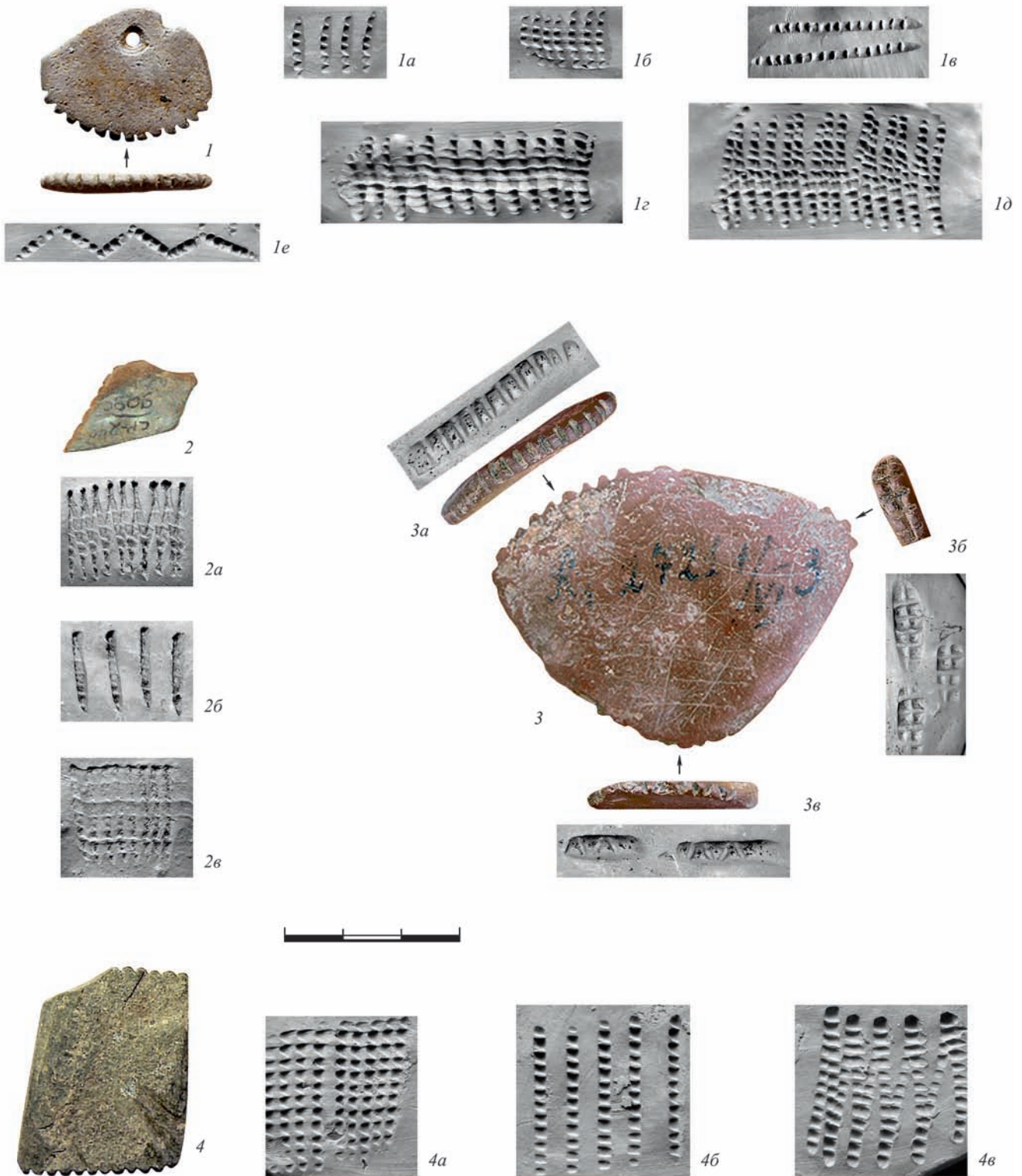


Рис. 4. Экспериментальное моделирование узоров гребенчатыми штампами Зауралья и Западной Сибири.

1 – керамический гребенчатый штамп из погребения 1 Шайтанского озера II: 1а – штампование; 1б – отступление; 1в – прокатывание; 1г – шагание с протаскиванием; 1д – шагание с прокатыванием; 1е – штампование; 2 – каменный гребенчатый штамп с поселения Енья 12: 2а – шагание, 2б – штампование, 2в – отступление; 3 – каменный орнаментир с Андреевского озера (подъемный материал): 3а – оттиск РК-1 с прямой нарезкой зубцов; 3б – оттиск РК-2 с двухрядной нарезкой зубцов; 3в – оттиск РК-3 со встречной нарезкой зубцов; 4 – каменный гребенчатый штамп с Усть-Вагильского холма: 4а – отступление длинным РК; 4б – штампование длинным РК; 4в – шагание длинным РК



Костяные и роговые штампы зафиксированы единично, так как в кислых почвах Западной Сибири они сохраняются плохо. О форме *костяных орнаментов* мы можем судить по сохранившимся орудиям с Исетского озера и поселения Туманское I. Вероятно, такие орудия были полифункциональны и использовались также в качестве шпателя или ложила (рис. 2 – 4). Единственный известный мне роговой штамп найден на Усть-Вагильском холме; он представляет собой прямоугольный брусок с прямой нарезкой зубцов и шириной рабочей части 9–11 мм.

Независимо от материала орнаменты могли иметь от одного до трех рабочих краев. Округлые изделия, как правило, имеют рабочую поверхность по всему периметру (рис. 3 – 1–4). Можно выделить несколько способов нарезки зубцов – прямую (рис. 2 – 3), косую (рис. 3 – 9), двухрядную/«рамчатую» (рис. 3 – 5), встречную (рис. 4 – 3в), фигурную – в виде рельефного или вдавленного зигзага, креста, сетки, ромбов и т. п. (рис. 7 – 1–5). Каменные штампы имеют одну, реже – несколько рабочих поверхностей со сходной нарезкой зубцов; лишь в трех случаях сочетаются рабочие края с разной нарезкой (здесь примечателен штамп с Андреевского озера, на три рабочих поверхности которого нанесены прямая, встречная и рамчатая нарезки. – Рис. 4 – 3). Керамические же изделия, как правило, имеют несколько разных рабочих поверхностей (рис. 7 – 5).

Размеры орудий варьируются в широких пределах, наиболее важным показателем является ширина рабочего края. Приведем следующие наблюдения:

- ширина каменных штампов варьируется от 2 до 8 мм;
- наиболее крупными являются рамчатые рабочие края;
- ширина керамических штампов обычно 6–12 мм;
- более тонким краем обладают керамические колесики, ширина которых 2–4 мм;
- количество зубцов на гребенчатых штампах колеблется от 3 до 20, их ширина редко превышает 2 мм.

Подводя итоги описанию орудий, отметим, что признаки орудий отражаются на керамике в различной степени и имеют разную информативность. Такой признак, как количество зубцов, не очень показателен, так как в оттиске в зависимости от способа постановки, техники орнаментации и индивидуального движения орнаментира может пропечататься разное их количество. А вот форма орудия, в первую очередь его рабочей части, определяет внешний вид узора и способ его нанесения. Например, прокатывание требует выгнутой рабочей поверхности, тогда как штампованные узоры лучше наносить штампом с прямым рабочим краем.

Экспериментальное моделирование древних орнаментов

Формирование базы данных по гребенчатым орудиям и изучение орнаментов археологической керамики было дополнено экспериментом. В результате обширной экспериментальной программы по моделированию гребенчатых орнаментов было установлено, что для украшения неолитической керамики использовались костяные и деревянные (?) гребенчатые штампы, естественные орнаменты (челюсти бобра, куницы, соболя, зубы волка, кости и челюсти щуки) (рис. 8), а также шнуровые штампы [Калинина, Устинова, 1995; Дубовцева, 2003; Поселение Быстрый Кульёган бб..., 2006; Дубовцева, 2013]. Шнуровая орнаментация (рис. 9), ранее считавшаяся признаком эпохи энеолита, была выявлена на керамике неолитических памятников Урала и Западной Сибири [Дубовцева, 2011]; сохранялась эта традиция и в более позднее время [Глушков, Глушкова, 1992]. Нередко на одном поселении встречаются сосуды, украшенные разными зубчатыми инструментами. Например, на поселении Быстрый

Рис. 5. Экспериментальное моделирование узоров гребенчатыми штампами Зауралья и Западной Сибири.

1 – каменный гребенчатый штамп с Усть-Вагильского холма: 1а – прокатывание, 1б – отступление, 1в – шагание, 1г – штампование; 2 – каменный гребенчатый штамп с Усть-Вагильского холма: 2а – штампование, 2б – шагание, 2в – прокатывание, 2г – отступление; 3 – каменный двухрядный штамп с Усть-Вагильского холма: 3а – штампование, 3б – штампование (увеличено), 3в – шагание, 3г – отступление, 3д – наколы; 4 – каменный гребенчатый штамп с Усть-Вагильского холма: 4а – штампование РК-1; 4б – шагание РК-1, 4в – штампование РК-2, 4г – шагание РК-2; 5 – каменный гребенчатый штамп с VI Береговой стоянки Горбуновского торфяника: 5а – штампование РК-1, 5б – шагание РК-1, 5в – штампование РК-2, 5г – шагание РК-2

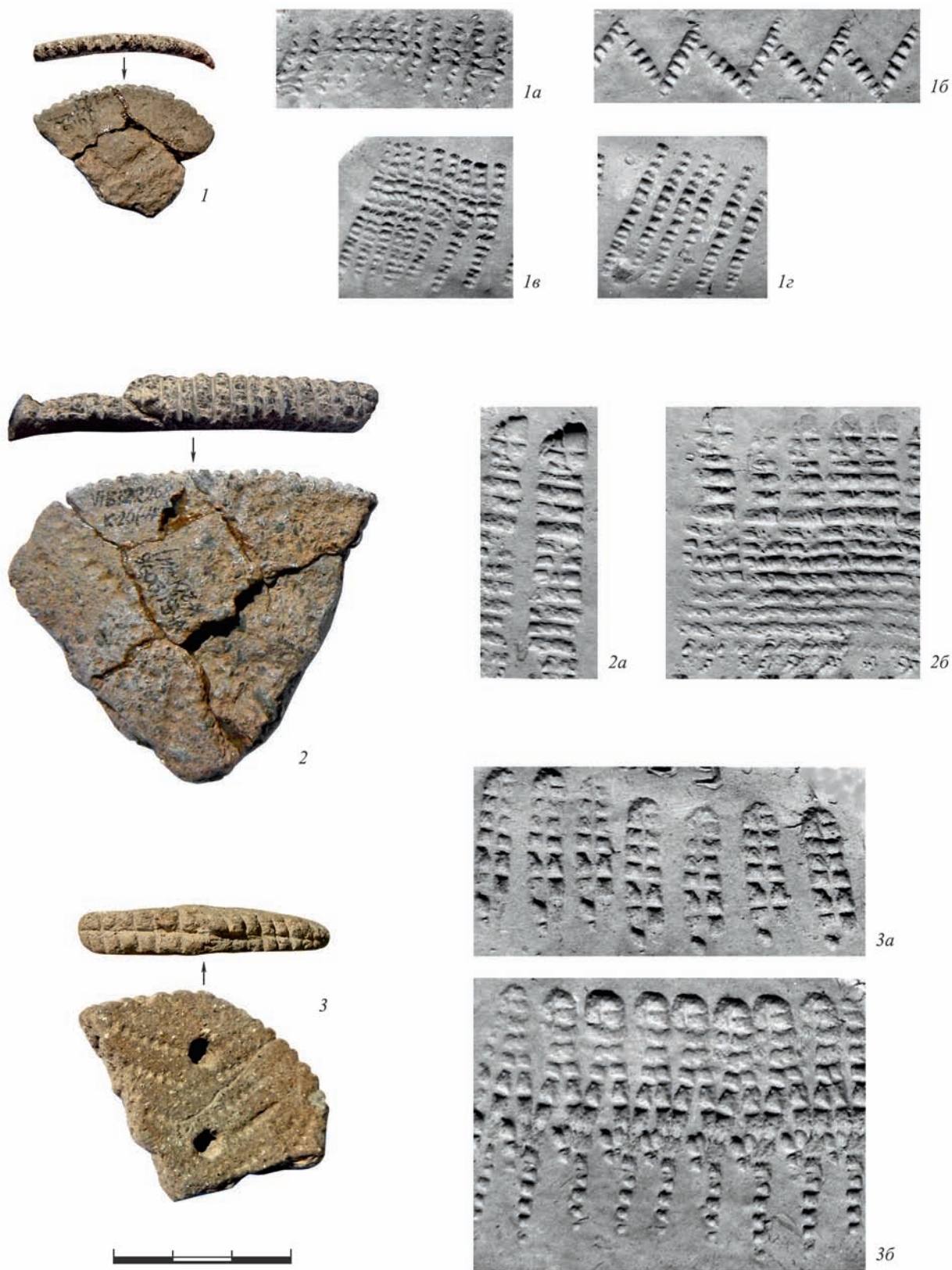


Рис. 6. Экспериментальное моделирование орнаментов гребенчатыми орнаментирами, сделанными на фрагментах керамики с территории Зауралья.

1 – гребенчатый штамп с пос. Медведка: 1а – отступление; 1б – штампование; 1в – шагание; 1г – прокатывание;
 2 – гребенчатый штамп с VI Береговой стоянки Горбуновского торфяника: 2а – штампование, 2б – шагание;
 3 – двухрядный штамп с VI Береговой стоянки Горбуновского торфяника: 3а – штампование, 3б – шагание

Кульёган 66 гребенчатым штампом с прямоугольными зубцами украшено шесть сосудов, костями рыб – 12 сосудов, шнуровым штампом – 13 сосудов. Но не зафиксировано ни одного случая, чтобы шнуровые, естественные и искусственные штампы использовались для гребенчатого декорирования одного и того же сосуда. Это же характерно и для других памятников (Нижнее озеро III, Сумпанья IV, VI, ЮАО-18: VIII пункт на Андреевском озере и т. д.). С эпохи энеолита естественные зубчатые орудия использовались все реже, вытесняясь каменными и керамическими гребенчатыми штампами.

Экспериментальная программа моделирования орнаментов с помощью искусственных гребенчатых штампов включила 62 орудия, 34 были исследованы автором данной статьи (рис. 4–7), а 28 изделий с поселения Большая Умытья 100 изучены Т. Ю. Клементьевой³. Со штампов были получены слепки, проведены их замеры, рабочие поверхности были исследованы под бинокулярным микроскопом. Основной проблемой стало сопоставление экспериментальных оттисков с археологической керамикой. Обнаружить сосуд, украшенный определенным штампом, оказалось нелегкой задачей. Так, на некоторых поселениях вообще не были обнаружены сосуды, декорированные орнаментом, происходящим с данного памятника. Поэтому сравнение произведено на более общем уровне. Несмотря на это, экспериментальное моделирование позволило решить некоторые вопросы: выделить признаки использования инструментов из различных материалов, что облегчает задачу различения костяных, каменных и керамических орнаментов по оттискам на керамике; установить способы орнаментации; прояснить особенности нарезок зубчатых и фигурных штампов; установить культурную и хронологическую принадлежность гребенчатых штампов в тех случаях, когда это невозможно определить другими методами.

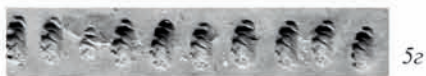
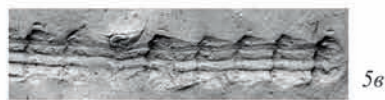
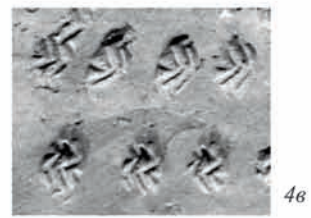
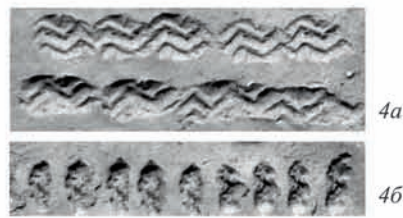
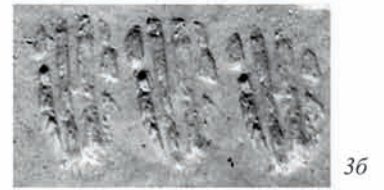
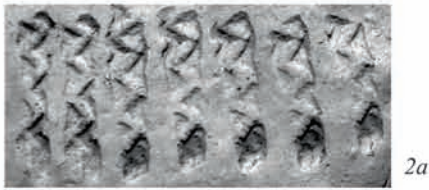
Обсуждение результатов

В результате комплексного подхода, сравнения большого количества керамики, экспериментальных образцов и самих орудий удалось проследить изменения в производстве гребенчатых штампов с неолита до раннего железного века.

На сегодня установлено, что гребенчатая орнаментация появляется на территории Урала и Западной Сибири уже в эпоху раннего неолита-1. В керамике козловского типа она разделяет основные мотивы, выполненные в прочерченной, отступающей и накольчатой техниках [*Kosinskaya et al., in print*]. На керамике еттовского, амнинского типов, а также ранней плоскодонной посуде типа Барсова Гора II/9 гребенчатая орнаментация начинает играть самостоятельную роль. При этом на ранненеолитической керамике фиксируются отпечатки именно искусственного гребенчатого штампа. Ширина отпечатков от 1–2 мм до 4–5 мм, зубцы квадратной или прямоугольной формы, орнаментация производилась под прямым углом к поверхности в технике штампования, накола, реже шагания. Четкость и размеры отпечатков, отсутствие задиrow по краям узоров и отпечатков других частей инструмента свидетельствуют о тщательности изготовления таких орудий; вероятнее всего, они были выполнены из органических материалов – кости, рога, дерева. Отсутствие находок штампов на поселениях не позволяет решить этот вопрос однозначно. Об их внешнем виде могут свидетельствовать более поздние аналоги (рис. 2–5).

В раннем неолите-2 наряду с искусственными гребенчатыми штампами из твердых материалов появляются шнуровые штампы и естественные орнаменты – челюсти и кости животных и рыб. Наибольшее распространение такие штампы получили в сумпаньинской культуре Кондинского бассейна [*Крижевская, Гаджиева, 1991*], а также в быстринской археологической культуре Сургутского Приобья [*Поселение Быстрый Кульёган 66..., 2006; Дубовцева, 2013*]. В отличие от Европейской части России, Восточной Сибири и Дальнего Востока, где веревочные штампы использовались при нанесении прокатанных и штампованных узоров, в Западной Сибири неолитические шнуровые узоры наносились в технике шагания (рис. 9 – 4, 7). Челюстные орнаменты, как и искусственные гребенчатые штампы, использовались в технике шагания, прочерчивания и отступления на поселениях Леуши VII, Быстрый Кульёган 66, Амня I (рис. 8 – 4, 5, 6). Таким образом, можно констатировать, что в этот период наиболее

³ См. статью Т. Ю. Клементьевой и А. А. Погодина «Технология орнаментации посуды позднего неолита поселения Большая Умытья 100» в настоящем сборнике.



распространенными становятся динамические способы орнаментации, причем не только традиционные для гребенчатой орнаментации (такие как шагание), но также прочерчивание и отступление.

Несмотря на появление орнаментов различных типов, искусственный гребенчатый штамп не был вытеснен полностью, и на многих поселениях (Сумпанья IV, VI, Быстрый Кульёган 66, Пыхты I, Нижнее озеро III и др.) использовался наряду с естественными или шнуровыми орудиями. На других поселениях использовались только искусственные гребенчатые штампы (Барсова Гора II/16, II/17, Чэс-тый-яг), которые в это время приобрели изящные пропорции (ширина рабочего края редко превышает 2 мм). В позднем неолите наблюдается постепенная замена естественных орнаментов искусственными (Стариков мыс Ia, Барсова Гора I/8a, Сосновый остров и др.). Что касается материала, из которого изготовлены орудия, то ими остаются кость и дерево. Ни одного каменного или керамического штампа на территории Западной Сибири в эпоху неолита пока не обнаружено.

Расцвет гребенчатой орнаментации в таежной зоне Западной Сибири связан с эпохой энеолита. Уже в самом начале этого периода появляются каменные и керамические штампы, выполненные на стенках сосудов. Гребенчатые орудия используются не только для декорирования, но и для обработки поверхности сосудов. Все виды орудий, известные в неолите, сохраняются и получают дальнейшее развитие. Хотя естественные орнаменты в целом отходят на второй план, челюсти животных заменяются эпифизами птиц и мелких животных, но это уже имеет отношение к ямочной и фигурно-штампованной орнаментации. К этому времени относится большинство каменных штампов, известных на территории Урала и Западной Сибири (рис. 1 – Б). С этого времени возможна типология орудий на основе их непосредственного изучения. К раннему периоду энеолита (шувакишский, шапкульский, ушынский типы) относятся штампы, выполненные на сланцевых плитках, имеющие различные виды рабочих поверхностей. И хотя для этого периода наиболее характерной считается рамчатая орнаментация, которая даже обозначена как *шапкульский стиль* [Чаиркина, 2005], на поселениях фиксируются все основные виды нарезок. Кроме того, использование нескольких рабочих краев с различной нарезкой зубцов фиксируется и на одном орудии (рис. 4 – 3, 4; 5 – 4, 5). В это же время появляются штампы, выполненные на фрагментах керамики. По форме рабочих поверхностей они полностью повторяют каменные артефакты (рис. 6 – 1, 2, 3).

Последнее наблюдение особенно важно, так как исследователи энеолита часто имеют дело с нестратифицированными смешанными комплексами, определение культурной принадлежности которых производится в том числе на основе типологии керамики. Большую роль в этих исследованиях играет форма оттиска гребенчатого штампа. Например, крупные гребенчатые отпечатки с косо поставленными зубцами считаются характерными для липчинской культуры, мелкие с прямой нарезкой – для аятской, «рамчатые» – для шапкульской [Чаиркина, 2015]. Находки штампов, где сочетаются все виды нарезок, ставят под сомнение абсолютность подобных культурных определений. Необходима большая работа по изучению культурного контекста штампов и сопоставления их оттисков с орнаментами на керамике, но пока установить связь штампа с конкретными сосудами удастся в единичных случаях. А иногда на поселении вообще не встречается керамика, украшенная в подобной манере (VI береговая стоянка Горбуновского торфяника, Балакино и др.).

В конце энеолита на памятниках волвончинской культуры появились штампы, похожие на лунницы (рис. 3 – 7–10). Это обломки округлых дисков или прямоугольных пластин с приостренным краем, по периметру которых нанесены зубчатые насечки [Кокшаров, 2009. – С. 71]. Такие орудия изготавливались из глины, а затем обжигались; они повторяли форму уже хорошо известных гребенчатых

Рис. 7. Экспериментальное моделирование орнаментов гребенчатыми и фигурными керамическими штампами Зауралья и Западной Сибири.

1 – керамический штамп с Шайтанского озера II: 1a – штампование РК-1; 1б – шагание РК-2; 2 – обломок керамического штампа с Усть-Вагильского холма: 2a – штампование; 3 – керамический штамп с пос. Балакино: 3a – штампование РК-1; 3б – штампование РК-2; 4 – керамический штамп с пос. Мурино: 4a – прокатывание РК-1; 4б – штампование РК-2; 4в – штампование РК-1; 5 – керамический штамп с Шайтанского шихана: 5a – прокатывание РК-1; 5б – штампование РК-1; 5в – отступление РК-2; 5г – штампование РК-2



Рис. 8. Экспериментальное моделирование орнаментов естественными орнаментирами.

- 1 – экспериментальный образец, выполненный в технике прочерчивания остистыми отростками хребта щуки;
 2 – нижняя челюсть щуки; 3 – экспериментальный образец, выполненный в технике прочерчивания нижней челюстью щуки; 4 – сосуд с пос. Барсова Гора II/8, украшенный костями рыб в технике прочерчивания; 5 – сосуд с пос. Леуши VII, украшенный челюстью мелкого хищника в технике шагания; 6 – сосуд с пос. Леуши VII, декорированный челюстью бобра;
 7 – процесс орнаментации керамического сосуда челюстью бобра

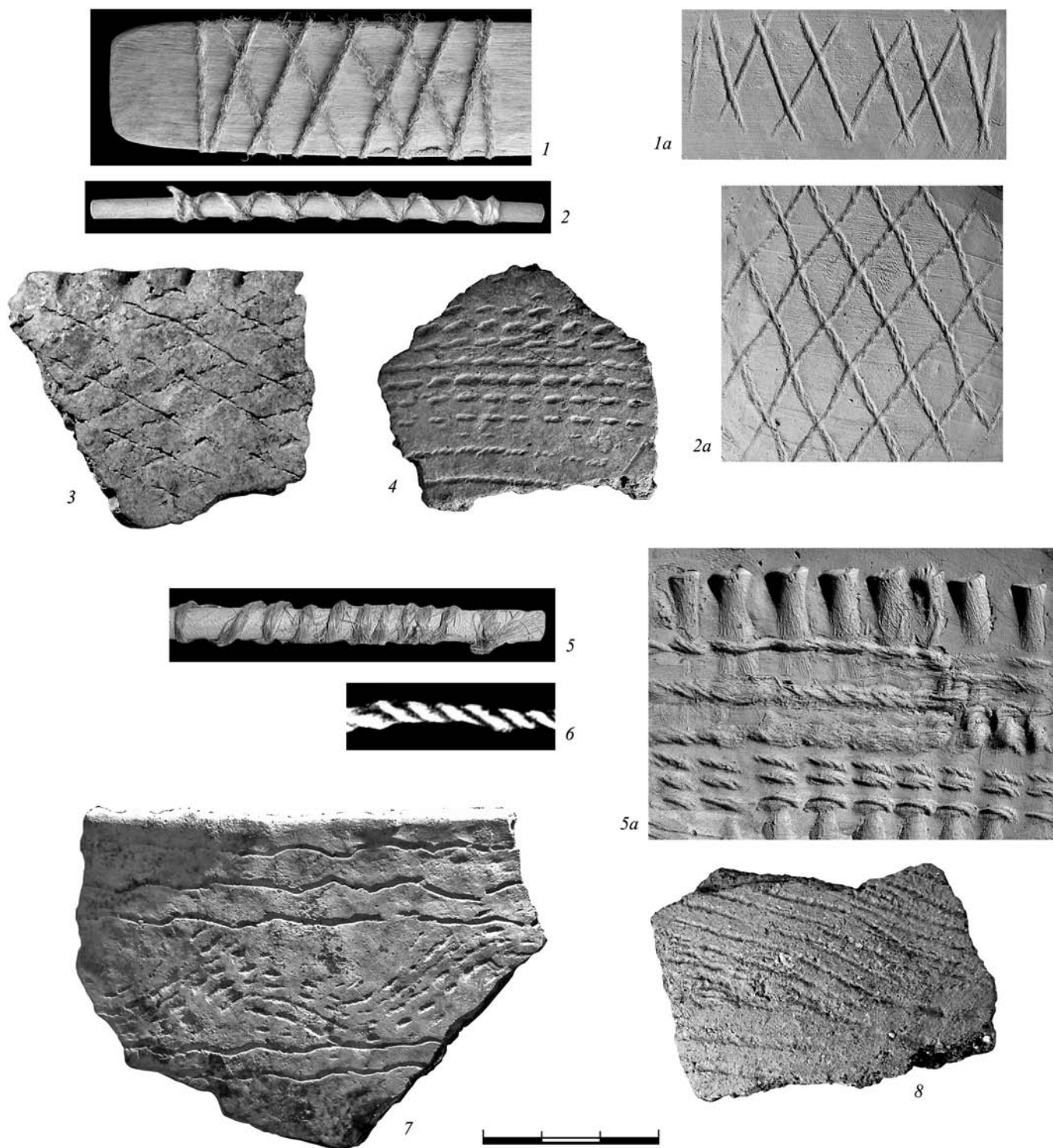


Рис. 9. Экспериментальное моделирование орнаментов шнуровыми штампами.

1 – веревочный штамп на плоской основе с косой намоткой; 1a – экспериментальный образец — оттиски штампа 1;
 2 – веревочный штамп на круглой основе с косой нарезкой зубцов; 2a – экспериментальный образец орнамента, выполненного прокатыванием штампа 2; 3 – сосуд с пос. Еныя 12, украшенный прокатанным веревочным штампом;
 4 – фрагмент сосуда с пос. Нижнее озеро III, украшенный веревочным штампом в технике шагания и штампования;
 5 – веревочный штамп на круглой основе с прямой намоткой; 5a – экспериментальный образец, выполненный шаганием веревочного штампа 5; 6 – веревочный штамп без основы; 7 – фрагмент сосуда с пос. Быстрый Кульёган 66, украшенный в технике прочерчивания одиночным стержнем и шагания веревочным штампом; 8 – фрагмент сосуда с Кокшаровского холма, украшенный прокатыванием веревочного штампа

штампов. Эта традиция получила развитие в культурах сейминско-турбинского хронологического горизонта, например, в полымьятской (рис. 3 – 1–4). Переход на новый материал привел к некоторому огрублению узоров, оттиски становятся крупнее, ложе отпечатка неровное, на нем отпечатывается пористая структура инструмента. Это позволяет исследователям утверждать, что штампы изготавливались наскоро в больших количествах, каждый сосуд был украшен одним штампом, после чего инструмент выкидывали и для украшения следующего сосуда изготавливали новый штамп [Захожая, 1994. – С. 49]. Однако экспериментальное моделирование подобными инструментами не подтверждает эти выводы. Колесики со сплошным рабочим краем могут оставлять самые разные отпечатки, при малейшем повороте или изменении движения меняется количество и форма зубцов в оттиске, что производит впечатление уникальности оттисков на сосудах.

В эпоху бронзы и в переходное к раннему железному веку время на памятниках лозьвинской и гамаюнской культур, помимо гребенчатых, изготавливали фигурные керамические штампы (рис. 2 – 2; 7 – 1–5). Обычно гребенчатые и фигурные рабочие поверхности в виде зигзага, креста, ромба с точками располагались на одном орудии. Разнообразие узоров и форм подобных штампов очень велико, каждый инструмент индивидуален. Работать такими штампами не всегда удобно, так как рабочая поверхность невелика и изогнута, наиболее подходящим для них является способ прокатывания. Керамические орнаменты составляют значительную часть находок таких орудий, но многие из них найдены в обломках или со сношенными рабочими поверхностями. За пределами ареалов указанных культур керамические штампы применялись редко, здесь повсеместное распространение имели косяные и деревянные орнаменты. Тонкие изящные оттиски орудий на посуде раннего железного века и средневековья позволяют предположить существование металлических орнаментов, но пока ни один такой артефакт обнаружить не удалось.

Заключение

Проведенная работа показала значимость изучения орнаментов для керамики как археологического источника. Интересной оказалась приуроченность штампов к культовым комплексам – холмам (Усть-Вагильский холм – 12 экз.), погребениям (Ясунское, Шайтанское озеро II – по 1 экз.), культовым объектам на поселениях (Шайтанское озеро I, Шайтанский шихан, Сатыга, Сайгатино IV, Туманское I – всего 24 экз.). Находки штампов в жилищах единичны, с культовых же мест они происходят сериями. Исключением является упоминавшееся поселение Большая Умытья 100. Вероятно, на этом памятнике исследована керамическая мастерская, где изготавливалась не только посуда, но и орудия для ее производства. Бережное отношение к орнаменту известно в этнографии, эти предметы часто передавались по наследству или захоранивались вместе с гончаром [Волкова, 1998. – С. 37]. Вероятно, эти орудия обладали особой семантической значимостью [Калинина, Устинова, 1995].

Представленная работа является лишь началом углубленного изучения данной категории артефактов. Перспективы данного исследования я вижу в увеличении источниковой базы за счет включения в нее неопубликованных орнаментов (и, соответственно, их публикации) и расширения экспериментальной программы.

Литература

Арефьев В. А., Рыжкова О. В., 2010. Исследования VI Береговой стоянки на Горбуновском торфянике в 1989–1991 гг. // Древности Горбуновского торфяника / Охранные археологические исследования на Среднем Урале. – Екатеринбург: БКИ. – Вып. 6. – С. 76–112.

Бадер О. Н., 1970. Уральский неолит // Каменный век на территории СССР. – МИА. – № 166. – С. 157–171.

Бунькова А. А., Рыжкова О. В., 2010. Археологические памятники Горбуновского торфяника // Древности Горбуновского торфяника / Охранные археологические исследования на Среднем Урале. – Екатеринбург: БКИ. – Вып. 6. – С. 31–66.

Волкова Е. В., 1998. Керамика волосово-даниловского могильника фатьяновской культуры как исторический источник. – М.: Старый сад. – 259 с.

- Глушков И. Г., Глушкова Т. Н., 1992.* Текстильная керамика как исторический источник. – Тобольск: ТГПИ. – 130 с.
- Дубовцева Е. Н., 2011.* Использование веревки для орнаментации неолитической керамики севера Западной Сибири // РА. – № 2. – С. 16–26.
- Дубовцева Е. Н., 2003.* Использование естественных орнаментов на керамике неолита Сургутского Приобья // Сургут в отечественной истории: Сб. тез. докл. и сообщ. Второй межрегион. науч. конф. 26–27 февраля 2003 г. Сургут. гос. ун-т. – Сургут: Изд-во СурГУ. – С. 6–10.
- Дубовцева Е. Н., 2013.* Традиции декорирования неолитической керамики Западной Сибири (опыт экспериментального моделирования) // Українська керамологія: Національний науковий щорічник. За рік 2008. Експеримент у сучасній керамології / За редакцією доктора історичних наук Олеса Пошивайла. – Опішне: Українське Народознавство. – Кн. IV. – Т. 1. – С. 348–357.
- Зах В. А., 1990.* Фигурно-штампованная неолитическая керамика стоянки Иня 11 // Древняя керамика Сибири: типология, технология, семантика. – Новосибирск: Наука. Сиб. отд-е. – С. 5–8.
- Зах В. А., 2005.* К проблеме неолитизации Западной Сибири // АВ ОВО: проблемы генезиса культуры. – Тюмень: Изд-во ТюмГУ. – С. 60–70.
- Захожая Т. М., 1994.* Орнаменты и технология нанесения узоров на посуде поселения Чилимка III // Экспериментальная археология. – Тобольск: ТГПИ. – Вып. 3. – С. 42–51.
- Калинина И. В., 2009.* Очерки по исторической семантике. – СПб: Изд-во СПб. ун-та. – 272 с.
- Калинина И. В., Гаджиева Е. А., 1995.* Использование челюстей животных для орнаментации древней керамики // РА. – № 2. – С. 69–83.
- Калинина И. В., Устинова Е. А., 1990.* Технологическая классификация орнаментов неолитической-энеолитической керамики Уральского региона // АСГЭ. – Вып. 30. – С. 7–19.
- Ковалева В. Т., Зырянова С. Ю., 2008.* Продолжение дискуссии о зауральском неолите // ВАУ: Екатеринбург – Сургут: Магеллан. – Вып. 25. – С. 30–44.
- Ковалева В. Т., Клементьева Т. Ю., 2004.* История изучения аятской культуры // Четвертые Берсовские чтения. Екатеринбург: ООО «АКВА-ПРЕСС». – С. 12–22.
- Кокшаров С. Ф., 2009.* Памятники энеолита Севера Западной Сибири. – Екатеринбург: Изд-во НППМ «Волот». – 272 с.
- Косарев М. Ф., 1974.* Древние культуры Томско-Нарымского Приобья. – М. – 218 с.
- Крижевская Л. Я., Гаджиева Е. А., 1991.* Неолитическое поселение Сумпанья VI и его место в неолите Восточного Зауралья. – Неолитические памятники Урала. – Свердловск: УрО АН СССР. – С. 80–99.
- Панина С. Н., 2011.* Гребенчатый комплекс керамики эпохи энеолита Усть-Вагильского холма // Шестые Берсовские чтения. – Екатеринбург: Квадрат. – С. 91–97.
- Поселение Быстрый Кульёган 66..., 2006.* Поселение Быстрый Кульёган 66: памятник эпохи неолита Сургутского Приобья. – Екатеринбург – Сургут: Уральское изд-во. – 192 с.
- Сатыга XVI..., 2011.* Сатыга XVI: сейминско-турбинский могильник в таежной зоне Западной Сибири. – Екатеринбург: Уральский рабочий. – 192 с.
- Сериков Ю. Б., 2013.* Шайтанское озеро – священное озеро древности. – Нижний Тагил: НГСПА. – 418 с.
- Цетлин Ю. Б., 2006.* К разработке системы описания графического орнамента на керамике // ТАС. – Тверь. – Вып. 6. – С. 316–328.
- Чауркина Н. М., 2005.* Энеолит Среднего Зауралья. – Екатеринбург: УрО РАН. – 313 с.
- Шорин А. Ф., 1997.* Энеолитические комплексы I Береговой стоянки Горбуновского торфяника (по раскопкам 1989–1990 гг.) // Охранные археологические исследования на Среднем Урале. – Екатеринбург: БКИ. – Вып. 1. – С. 49–60.
- Kosinskaya et al, in print.* *Lubov' L. Kosinskaya, Ekaterina N. Dubovtseva, Vera V. Zanina.* Ceramic Origins: The Eastern and Southern 'Peripheries' Trans-Urals (with some discussion of Western Siberia) // From the Urals to the Baltic Sea: Early Pottery Origins and Dispersals in North-Western Eurasia / В печати.