

DOI 10.15826/izv2.2024.26.4.067
УДК 314.011 + 279.99(470.53) +
+ 908(470.53) + 911.372.4

Д. С. Бахарев
Институт истории и археологии УрО РАН
Екатеринбург, Россия

РАССЕЛЕНИЕ СТАРООБРЯДЦЕВ В ПЕРМСКОЙ ГУБЕРНИИ НА РУБЕЖЕ XIX–XX вв.

Статья посвящена изучению расселения старообрядцев на Среднем Урале в конце XIX — начале XX в. Источниковую базу составила карта Пермской губернии 1890 г., земская статистика и опубликованные результаты переписи 1897 г. Главными методами выступили картографирование и расчет людности поселений. Анализ визуального размещения и количественных характеристик поселенческой сети старообрядцев Пермской губернии показал ее внутреннюю разнородность. «Раскольники» формировали пять кластеров: восточный (Камышловский и Шадринский уезды), центральный (Верхотурский, Екатеринбургский и Краснофимский), северный (Чердынский), западный (Кунгурский, Оханский, Пермский и Соликамский) и юго-западный (Осинский). Некоторые кластеры включали приграничные волости соседних, все кластеры касались губернской границы, т. е. могли иметь межрегиональный характер. Центральный и западный кластер отличались большей разреженностью размещения селений по сравнению с остальными. Людность уездных старообрядческих поселенческих сетей в общих чертах повторяла общеуездные характеристики, формируемые православными поселениями. В центральном кластере старообрядцы предпочитали жить в заводских поселках, в восточном и юго-западном — в крупных селах, в северном — в малых селах и деревнях, в западном — в мелких починках, выселках, однодворках. Екатеринбург был единственным городом, полноценно включенным в старообрядческую поселенческую сеть. Сообразно с этим староверы центрального кластера, будучи в значительной мере заводскими и городскими жителями, должны были значительно отличаться от «раскольников» других кластеров. Единоверцы в целом повторяли расселение старообрядцев, с меньшим охватом и тенденцией проживать в более крупных селениях.

К л ю ч е в ы е с л о в а: историческая демография; старообрядцы; размещение населения; поселенческая сеть; людность; пореформенная Россия; Пермская губерния; население Урала

Благодарности

Автор выражает благодарность *Ю. В. Боровик, Е. М. Главацкой и А. В. Бобицкому* за критику и ценные замечания по улучшению статьи.

Ц и т и р о в а н и е: *Бахарев Д. С.* Расселение старообрядцев в Пермской губернии на рубеже XIX–XX вв. // Известия Уральского федерального университета. Сер. 2: Гуманитарные науки. 2024. Т. 26, № 4. С. 177–193. <https://doi.org/10.15826/izv2.2024.26.4.067>

Поступила в редакцию: 26.06.2024

Принята к печати: 05.11.2024

Dmitry S. Bakharev

Institute of History and Archaeology UB RAS
Ekaterinburg, Russia

OLD BELIEVER POPULATION DISTRIBUTION IN PERM PROVINCE AT THE TURN OF THE 20th CENTURY

This article studies the Old Believer population distribution in the Middle Urals in the late nineteenth – early twentieth centuries. The study refers to the 1890 Perm Province map, local published statistics and the results of the 1897 census. The primary methods employed in this study include cartography and the calculation of the mean settlement size. The spatial and quantitative analysis of the Old Believer population network shows its internal heterogeneity. It was divided into five clusters: eastern (Kamyshlov and Shadrinsk uyezds), central (Verkhoturys, Ekaterinburg, and Krasnoufimsk uyezds), northern (Cherdyn uyezd), western (Kungur, Okhansk, Perm, and Solikamsk uyezds), and the south-western (Osa uyezd). Some clusters included border *volosts* (subdistricts) of neighboring areas. All clusters touched the provincial border, i. e., they could have an interregional character. The central and western clusters were distinguished by a greater sparsity of the network of settlements compared to the others. The average size of Old Believer population generally repeated the characteristics of Orthodox settlements. In the central cluster, Old Believers preferred to live in *zavods* (factory settlements), in the eastern and south-western ones, in large villages, in the northern one, in small villages and hamlets, and in the western cluster, in tiny settlements, outposts, and single homesteads. Ekaterinburg was the only city fully included in the Old Believer settlement network. Accordingly, the Old Believers of the central cluster, being largely factory settlement and urban residents, are supposed to have differed significantly from their brothers in faith from other areas. *Edinovertsy* generally repeated the distribution of Old Believers, with a smaller scope and a tendency to live in larger settlements.

Key words: historical demography; Old Believers; population distribution; settlement network; average settlement size; post-reform Russia; Perm Province; population of the Urals

Acknowledgements

The author would like express gratitude to *Yu. V. Borovik*, *E. M. Glavatskaya*, and *A. V. Bobitsky* for their comments and revisions of this paper.

For citation: Bakharev, D. S. (2024). Rasselenie staroobriadtsev v Permskoi gubernii na rubezhe XIX–XX vv. [Old Believer Population Distribution in Perm Province at the Turn of the 20th Century]. *Izvestiya Uralskogo federalnogo universiteta. Seriya 2: Gumanitarnye nauki*, 26(4), 177–193. <https://doi.org/10.15826/izv2.2024.26.4.067>

Submitted: 26.06.2024

Accepted: 05.11.2024

Введение

Средний Урал, в том числе Прикамье, с начала своего освоения Московским княжеством в XV в. характеризовался как разнородный в культурном, сословном и экономическом смысле регион. Хотя колонизация довольно быстро сформировала подавляющее численное превосходство русских над автохтонными финно-угорскими и тюркскими народами, ее особенности обусловили сложную социальную и религиозную структуру уже самих русских. В частности, одной из таких групп, сыгравших значимую роль в деле освоения и развития территории Пермской губернии, стали старообрядцы. С конца XVII в. они активно мигрировали на Урал, спасаясь от репрессий властей и Русской православной церкви. Многочисленные войны первой половины XVIII в. и вызванное ими интенсивное промышленное освоение Урала обусловили лояльное отношение местных управленцев и предпринимателей к «раскольникам», которые активно участвовали в хозяйственной жизни региона. Как результат, к пореформенному времени старообрядцы, во-первых, оформились как сообщество (или конгломерат сообществ) с уникальной и стабильной этнорелигиозной спецификой, и, во-вторых, стали влиятельной частью уральского социума. Роль старообрядцев в экономической и культурной жизни Пермской губернии неоднократно и подробно освещалась исследователями [см. подробную историографию: Белобородов, Боровик, с. 8–26], однако демографический аспект разрабатывался лишь относительно Екатеринбурга и некоторых других городов в работах Ю. В. Боровик [см., например: Боровик, 2019а]. Таким образом, изучение демографического порядка старообрядцев является одной из важных и перспективных задач, стоящих перед региональной исторической демографией.

Представленная работа составляет первый этап решения этой задачи и посвящена изучению размещения старообрядческого населения на территории Пермской губернии в начале XX в.¹ Важность этого этапа связана с многообразием направлений, к которым принадлежали местные старообрядцы²; разными путями формирования старообрядческих общин — как в результате миграций из других регионов империи, так и привлечения на свою сторону местного православного населения; кардинально различными субрегиональными экономическими специализациями. Кроме того, статус дискриминируемой группы вынуждал «раскольников» в некоторых аспектах жизни мимикрировать под православное большинство. Эти факторы во многом ставят под вопрос существование единого демографического порядка старообрядцев Среднего Урала, который мог как распасться на несколько паттернов, так и вовсе не сформироваться (или уже разложиться к началу XX в.). Взгляд «с высоты птичьего

¹ Исследование расселения старообрядцев в регионах пореформенной Российской империи как самоценная тема — довольно популярное направление в историографии [см., например: Бирюкова; Кротов; Машковцева; Овсячич].

² В первую очередь это часовенное, белокриницкое и поморское согласия.

полета», который обеспечивает визуализация размещения населения, кроме определения его закономерностей также позволяет очертить возможные границы субрегиональных старообрядческих демографических моделей, связанных со структурой и воспроизводством населения.

В рамках статьи сознательно подробно не рассмотрен вопрос численности старообрядцев — отдельной большой темы, разрабатываемой специалистами уже больше сотни лет [см. историографию: Боровик, 2019б, с. 7–72]. Старообрядческая практика сокрытия своей веры создавала ситуацию, когда данные текущего учета и даже результаты переписей старообрядцев имели в лучшем случае ориентировочный характер. В то же время, принимая во внимание генеральную цель данного исследования, будет логичным предположить, что именно та часть старообрядцев, которая не боялась и не скрывала своего вероисповедания при проведении переписей, даже составляя она меньшинство, была несомненным и наиболее надежным носителем гипотетического старообрядческого демографического порядка.

Также было решено включить в исследуемую совокупность единоверцев — представителей направления в старообрядчестве, которое оформилось на рубеже XVIII–XIX вв. и чьей центральной идеей был компромисс с Русской православной церковью и имперским правительством. Несмотря на это, единоверцы, как правило, оставались органичной частью старообрядческого мира и, согласно гипотезе, были носителями именно старообрядческой, а не православной демографической специфики. Поэтому, когда это позволял источник³, в ходе работы использовались «единоверческие» данные, что всегда отражено на картах, в таблицах и аналитических комментариях с опцией выделения результатов «с единоверцами» и «без единоверцев»; в описательной части статьи для краткости упоминание единоверцев нередко опущено.

К числу конкретных задач работы относились: картографирование размещения сельско-заводских старообрядцев; оценка доли старообрядческого населения, связанного с заводами; характеристика сельско-заводской старообрядческой поселенческой сети; расчет доли городского старообрядческого населения Пермской губернии. Источниковую базу составили: карта региона конца XIX в.; земская статистика; опубликованные результаты переписи 1897 г. Главными методами стали картографирование и расчет плотности.

Источник и метод

Для картографирования размещения старообрядцев было необходимо отрисовать карту-основу, делящуюся на аналитические единицы (волости), и сформировать корпус атрибутивных данных, характеризующих аналитические

³ Исключением стали результаты переписи 1897 г., где единоверцы безальтернативно объединены с православными.

единицы по нужному признаку (религиозный состав). Картографическим источником послужила карта Пермской губернии из справочника ЦСК МВД «Волости и гмины Российской империи» (далее – ВиГ) за 1890 г., а источником атрибутивных данных – Списки населенных мест Пермской губернии (далее – СНМ), отрисовка осуществлялась с помощью ПО NextGIS QGIS version: 23.11.0; по схожему алгоритму ранее уже была подготовлена этническая карта Пермской губернии [см.: Бахарев, 2020].

Главным источником атрибутивных данных стал СНМ за 1908 г. как единственный содержащий сведения о вероисповедании населения и вышедший после Указа «Об укреплении начал веротерпимости» 1905 г., который легализовал положение старообрядцев и снизил их потребность маскировать свое вероисповедание. СНМ за 1869, 1897 [Список населенных мест..., 1869; 1897–1898] и 1904 гг. использовались для уточнения волостных границ и численности населения [см. критику источника: Макарова]. СНМ за 1908 г. [Список населенных мест..., 1908–1909] был подготовлен статистиками Пермского губернского земства на основе сведений волостных правлений. Это наложило определенный отпечаток на его содержимое: было учтено лишь сельско-заводское приписное население, т. е. за пределами учета оказались не приписанные к местным обществам старообрядцы; жители нелегальных старообрядческих скитов; противившиеся всяким формам государственного учета старообрядцы страннического согласия; и др. Эти группы, однако, во-первых, вряд ли составляли значительную долю от всех староверов губернии, а во-вторых, во многом были культурно обособленными даже внутри старообрядческого мира, что ставит под сомнение их статус носителей образцовой староверской демографической специфики. Таким образом, в рамках представленной работы было решено отказаться от привлечения дополнительных источников, в том числе традиционных для изучения старообрядчества – полицейской и миссионерской статистики, этнографических исследований, сочинений авторов-старообрядцев и пр. Вместо этого была предпринята попытка полностью «исчерпать» потенциал одного источника – СНМ – с учетом обстоятельств его создания.

Итоговая исследовательская карта включила 485 полигонов, в том числе 482 волости и 3 городских выгона (Екатеринбурга, Кунгура и Красноуфимска; выгонов остальных городов на оригинальной карте не было). Также были отмечены границы всех 12 уездов и все уездные города. Некоторым препятствием для сочетания данных ВиГ и СНМ за 1908 г. стало то, что последний источник содержал данные о 498 волостях Пермской губернии, в то время как на карте 1890 г. изображено лишь 482 волости. Это связано с тем, что за период с 1890 по 1908 г. в Пермской губернии были выделены 23 новые волости, 5 волостей упразднены, а 2 переданы в Вятскую губернию. Описанные изменения не оказали большого влияния на созданную исследовательскую карту: все старообрядцы «новых» волостей были учтены в волостях, из которых они позже будут выделены, а старообрядцы упраздненных – в тех, куда вошли поселения

расформированных волостей⁴. На исследовательской карте не было отражено возможное присутствие старообрядцев на следующих территориях, относительно которых волостные правления не доставили полных сведений губернским статистикам:

- верхотурские переселенческие участки на территории Караульской, Красногорской, Меркушинской и Усть-Лялинской волостей, а также вся Новоселовская волость Верхотурского уезда;
- «вновь образующиеся выселки» Юкеевской волости Чердынского уезда;
- часть поселений Богоявленской, Верх-Нердвинской и Подслудской волостей Соликамского уезда, а также Ленвенской и Зырянской, религиозный и этнический состав которых в источнике описан как «смешанный»;
- две деревни Белоярской волости Екатеринбургского уезда;
- железнодорожный поселок Александровский в Вознесенской волости Оханского уезда;
- часть поселений Калино-Камасинской волости Пермского уезда, не имевших постоянного населения.

Старообрядцы на страницах СНМ 1908 г. упоминались в таких формулировках как: «старообрядцы», «раскольники», «австрийцы». Источник не содержит точных данных о числе представителей какой-либо деноминации для поселения или волости. Религиозный состав каждого поселения описывается перечислением вероисповеданий, сторонники которых населяли местность, например: «Православные, магометане, язычники». Исходя из сопоставления сведений СНМ 1908 г. с другими источниками, можно предположить, что порядок перечисления отражает масштаб былого присутствия религиозных сообществ в поселении от большего к меньшему. Источник не содержит прямых подтверждений этой гипотезы, однако в данном исследовании она принята в качестве рабочей. Другим случаем являются монорелигиозные поселения, которые были населены представителями только одной деноминации; в этих случаях можно говорить о точном количестве старообрядцев в поселении (но не всей волости). Эти два метода работы с данными СНМ — интерпретация порядка перечисления деноминаций от большинства к меньшинству и арифметическое сложение числа

⁴ См. подробное описание изменений волостей Пермской губернии за 1890–1908 гг.: в Верхотурском уезде были расформированы Низ-Туринская, Сосьвинская и Лялинская волости (вогульские ясачные) и созданы Новоселовская, Фоминская, Мелкозеровская, Ново-Туринская и Покровская волости; в Пермском уезде упразднены Подполазнинская и Старо-Бершецкая и создана Сенькинская; в Ирбитском уезде созданы Больше-Трифоновская, Гаевская, Иленско-Вогульская, Крутихинская, Осинцевская и Ярославская волости; в Камышловском уезде создана Никитинская волость, также переименованы Черемисская в Шаблишскую, а Черно-Коровская — в Троицкую; в Осинском уезде созданы Альяншинская, Аспинская, Ермиевская, Печменевская и Плишкаринская волости; в Оханском уезде созданы Мокинская и Токаринская волости, а Галевская и Камская переданы в Вятскую губернию; в Соликамском уезде основана Елизавето-Пожевская волость, а Вижайская переименована в Подслудскую; в Чердынском уезде выделена Чураковская волость; в Шадринском уезде выделена Канашская волость.

жителей монорелигиозных поселений — позволили сформировать примерную шкалу оценки присутствия старообрядцев в волости, а именно три характеристики: «отсутствуют», «меньше половины» и «больше половины». Попытки более точного учета, по всей видимости, требуют значительного расширения источниковой и методической базы. Также на карте был отмечен тип учтенного населения: «старообрядцы», «единоверцы» «старообрядцы и единоверцы».

Исследование

Анализ размещения старообрядцев и единоверцев на территории Пермской губернии позволил сделать ряд наблюдений (см. рис. 1). В пространственном отношении поселенческая сеть старообрядцев распадалась на несколько кластеров: северный (Чердынский и частично Соликамский уезды), западный (Пермский и частично Оханский и Соликамский уезды), юго-западный (Осинский, частично Оханский и Кунгурский уезды), восточный (Камышловский и Шадринский уезды) и центральный (Екатеринбургский, Верхотурский, Красноуфимский и частично Кунгурский уезды); дискуссионным можно считать существование небольшого кластера старообрядческих общин, концентрировавшихся вокруг Кунгура; в Ирбитском уезде в сельской местности, согласно сведениям волостных правлений, старообрядцев не было⁵. Кластеры имели четкие границы и обособленный характер, исключение составлял центральный кластер, самый обширный и разреженный. Все волости, где старообрядцы и единоверцы составляли большинство населения, находились в центральном и западном кластерах⁶. Все кластеры в той или иной степени касались губернской границы, т. е. могли располагаться на территории нескольких губерний.

Расположение единоверческих общин, которые создавались на основе старообрядческих, в общих чертах повторяло размещение «раскольников». Отличие заключалось главным образом в меньшем охвате волостей, что, вероятно, было связано с разной степенью принятия компромисса среди старообрядческих общин Пермской губернии. Значительно меньшее присутствие единоверцев зафиксировано на севере, юго-западе и приграничной половине западного кластера.

Значимым фактором освоения Среднего Урала старообрядцами была их связь с заводами, в первую очередь частными, хозяева и управляющие которых в поисках рабочей силы нередко закрывали глаза на их недопустимое с точки зрения имперского правительства вероисповедание. В силу этого «заводской»

⁵ Примечательно, что на рубеже XVIII–XIX вв. исследователи фиксируют в Ирбитском уезде несколько общин [Белобородов, Боровик, с. 142–143]; вероятно, спустя век они либо были разгромлены и обращены в православие или единоверие, либо ушли в глухое подполье.

⁶ См. список этих волостей: Быньговская, Нижнесельская, Сарапульская, Таватуйская и Шарташская Екатеринбургского уезда; Екатерининская, Путинская и Сепычевская Оханского уезда; Иргинская и Шайтанская Красноуфимского уезда; Средне-Егвинская Пермского уезда; Урминская Кунгурского уезда.

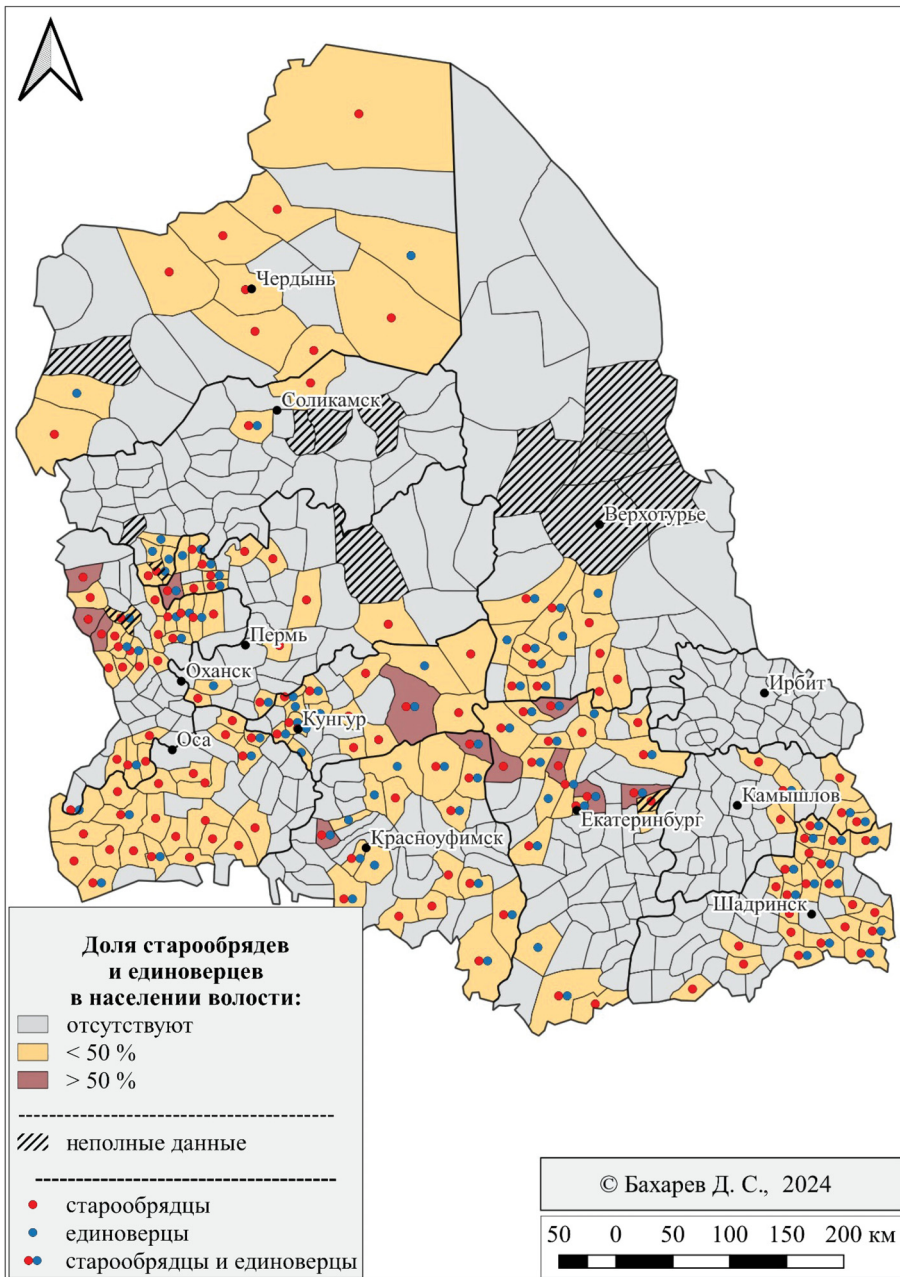


Рис. 1. Распространение и масштаб присутствия старообрядцев и единоверцев в Пермской губернии в 1908 г.

Сост. по: [Список населенных мест... 1908–1909; Волости и гмины]

Fig. 1. Old Believers and Edinovertsy in Perm Province, 1908, volost level
Acc.: [Registers of settlements... 1908–1909; Volosts and gminy]

компонент стал важной частью нарратива об уральском старообрядчестве. Визуализация присутствия старообрядцев в заводских поселках позволила примерно оценить распространение и пространственное соотношение «заводских» и «сельских» старообрядцев в Пермской губернии начала XX в. Некоторая условность этой операции связана с тем, что, во-первых, в волости могли проживать как заводские, так и сельские старообрядцы (в этом случае волость все равно картографировалась как «заводская»)⁷; а во-вторых, к началу XX в. ряд уральских заводов был уже закрыт, т. е. в качестве «заводских» старообрядцев на карте зачастую отражено сообщество, испытывавшее в течение долгого времени влияние заводской экономики и культуры, но уже не имевшее отношения к производству (см. рис. 2).

Картографирование «заводских» и «сельских» старообрядческих волостей выявило ряд закономерностей. Главным ареалом «заводского» старообрядчества был центральный кластер, где, по всей видимости, большая часть старообрядцев проживала в заводских поселках. Единичные волости со старообрядцами-заводчанами зафиксированы на западе и юго-западе губернии. На севере и востоке, где горная добыча и металлургия не были развиты, все старообрядцы проживали в селах. Также обращает на себя внимание гораздо меньшее по сравнению с селом количество заводских волостей с «чистым» единоверческим либо старообрядческим населением.

Важным компонентом анализа размещения старообрядцев стал расчет количественных показателей их поселенческой сети, главным образом людности населенных мест. Для этого из данных СНМ 1908 г. были отобраны поселения, в которых жили *исключительно* старообрядцы и единоверцы. Такой подход оставляет за бортом значительную, если не большую часть старообрядцев, которые проживали вместе с православными, однако другого пути для выявления уникального старообрядческого поселенческого паттерна нет (см. таблицу).

В результате анализа людности поселений, в которых проживали исключительно старообрядцы и единоверцы, можно сделать несколько наблюдений. Во-первых, очевидно, что населенность «раскольничьих» мест следовала общегубернскому, т. е. православному, тренду, от уезда к уезду⁸. Стабильно несколько меньшая людность старообрядческих поселений по сравнению с православными, вероятно, связана с пристальным вниманием гражданских и духовных властей к более крупным поселениям, что вынуждало старообрядцев избегать их. Единственным исключением являлся Красноуфимский уезд, где типичное старообрядческое селение было крупнее, чем его среднеуездный аналог. Причиной этого, по всей видимости, были Иргинские заводы, которые с первой трети XVIII в. были одним из главных столпов «раскола» на всем Урале [Белобородов];

⁷ Мотивы такой картографии связаны с тем, что в случае смешанного сельско-заводского характера местного старообрядческого сообщества культурное и экономическое лидерство чаще всего оставалось именно за заводскими «раскольниками».

⁸ Подробнее о факторах и развитии всей поселенческой сети Среднего Урала см.: [Мазур].

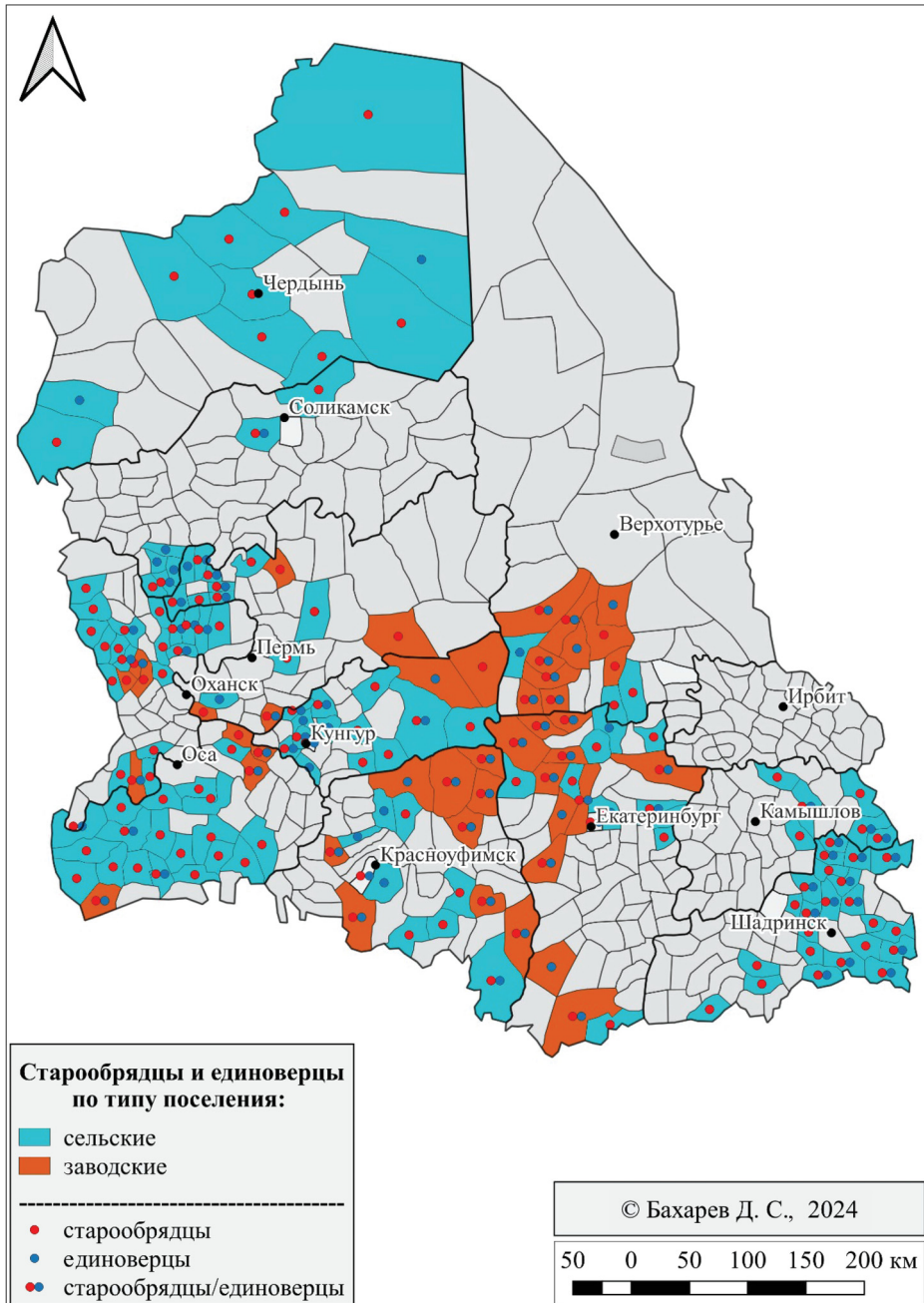


Рис. 2. Тип поселения старообрядцев и единоверцев в Пермской губернии в 1908 г.
Сост. по: [Списки населенных мест... 1908–1909; Волости и гмины]

Fig. 2. Rural and *zavod* Old Believers and Edinoverstsy in Perm Province 1908, volost level
Acc.: [Registers of settlements... 1908–1909; Volosts and gminy]

по данным волостных правлений, в 1908 г. в Красноуфимском уезде было целых три завода, населенных исключительно старообрядцами и единоверцами, — Шайтанский, Верх-Иргинский и Нижне-Иргинский, суммарно вмещавшие 7 326 человек. В качестве второй глобальной закономерности можно отметить больший размер единоверческих селений по сравнению со старообрядческими. Наиболее ярко эта тенденция проявилась в Красноуфимском и Пермском уездах, где чисто единоверческих поселений было гораздо больше, чем старообрядческих. Исключение составлял Екатеринбургский уезд, где староверы жили более крупными поселениями, чем единоверцы; вероятное объяснение может быть связано с существованием здесь старинных крупных сел-«крепостей» старообрядчества, таких как Таватуй и Шарташ, устоявших перед единоверием в силу богатства и связей с екатеринбургской старообрядческой элитой.

Характеристики поселенческой сети Пермской губернии в 1908 г. по уездам*

Старообрядческие и единоверческие поселения				Все поселения		
Уезд	Количество	Население	Людность	Количество	Население	Людность
Екатеринбургский	6 (4)***	5 068 (3 930)	845 (983)	340	417 017	1 227
Красноуфимский	12 (5)	7 819 (133)	652 (27)	582	283 747	488
Шадринский	12 (9)	7 603 (5 199)	634 (578)	429	353 950	825
Осинский	23 (22)	8 249 (7 494)	359 (341)	934	347 318	372
Чердынский	42 (41)	3 106 (2 884)	74 (70)	890	117 234	132
Соликамский	23 (15)	1 033 (611)	45 (41)	2 577	255 360	99
Оханский	718 (677)	31 780 (28 963)	44 (43)	3 277	280 893	86
Пермский	190 (61)	7 791 (1 368)	41 (22)	2 506	228 636	91
Кунгурский	103 (78)	3 994 (2 927)	39 (38)	1 269	132 672	105
Верхотурский	—	—	—	625	264 627	423
Ирбитский**	—	—	—	313	157 376	503
Камышловский	—	—	—	395	270 348	684

* Сост. по: [Свод данных...].

** В Ирбитском уезде, по данным источника, не было старообрядцев, а в Камышловском и Верхотурском уездах не было ни одного исключительно старообрядческого поселения.

*** В скобках приведены показатели без учета единоверцев, в случае смешанного состава выбор делался в пользу деноминации, указанной первой.

Сравнение людности поселений с выполненной выше картографией поволостного размещения старообрядцев внесло некоторую корректировку в предварительную кластеризацию. Уездные старообрядческие поселенческие сети

условно можно подразделить по масштабу людности на два резко различающихся типа: с преобладающими крупными поселениями в несколько сотен человек (села и заводы) и преобладающими мелкими поселениями в несколько десятков человек (деревни, починки, выселки и однодворки). Екатеринбургский и Красноуфимский уезд однозначно относились к первому типу, с господством крупных заводских поселков. Верхотурский уезд, также входивший в ранее предложенный пространственный центральный кластер, не имел ни одного чисто старообрядческого селения (хотя общеуездная людность была высокой); можно предположить, что старообрядцы здесь либо не смогли сформировать собственную «опорную» поселенную сеть, либо к началу XX в. уже утратили ее. Сходная картина наблюдалась в восточном кластере: среди немногочисленных старообрядческих селений Шадринского уезда преобладали крупные села, в то время как в Камышловском уезде, по сведениям волостных правлений, таковых не было вообще. Соликамский уезд, теоретически входивший и в северный, и в западный кластер, по всей видимости в отношении людности поселенной сети тяготел к последнему кластеру, вместе с Пермским, Кунгурским и Оханским уездами образуя крупную западноуральскую сеть старообрядческих починков, выселков и мелких деревенок. Последние два уезда также безальтернативно относились к этому поселенческому типу. Наконец, для Осинского уезда была характерна людность первого типа, а именно доминирование среди старообрядческих поселений крупных сел.

Последним этапом исследования размещения старообрядцев в Пермской губернии стал анализ их присутствия в городах. Эта тема подробно рассмотрена в работах Ю. В. Боровик [см.: Боровик, 2019а, с. 79–109; Клюкина-Боровик]. В рамках предложенной статьи те же данные были адаптированы под контекст исследования и представлены в другом визуальном решении. Картографирование в этом случае было излишне, так как в большинстве уездов был лишь один город — уездная столица, а городское население выделялось при разработке материалов переписи 1897 г. на уровне уездов.

Расчет долей городских старообрядцев по уездам и сравнение их с православными показали, что старообрядцы в подавляющем большинстве были сельскими жителями (см. рис. 3). Их количество в городах было незначительно, а учитывая, что перепись 1897 г. учитывала население де-факто, то даже зафиксированные в городах старообрядцы частично могли быть селянами, находившимися в городе временно. Исключением был Екатеринбург, где проживало больше 10 % от всех старообрядцев Екатеринбургского уезда, что превышало даже уровень урбанизированности местных православных. В общий анализ не включен Ирбитский уезд, где в день переписи было зафиксировано 111 старообрядцев (90 мужчин и 21 женщина) в сельской местности и 345 (297 мужчин и 48 женщин) в самом Ирбите. Учитывая, что день переписи — 28 января 1897 г. — пришелся на крупнейшую Ирбитскую ярмарку, а источники земского происхождения систематически указывают на отсутствие в этом уезде старообрядцев в конце XIX в., такой сильный половой дисбаланс можно интерпретировать как признак временного,

связанного с торговлей населения. Если же часть отраженных старообрядцев все-таки жила в Ирбите и его окрестностях постоянно, то их количество исчислялось десятками и не могло значительно повлиять на результаты нашего анализа.

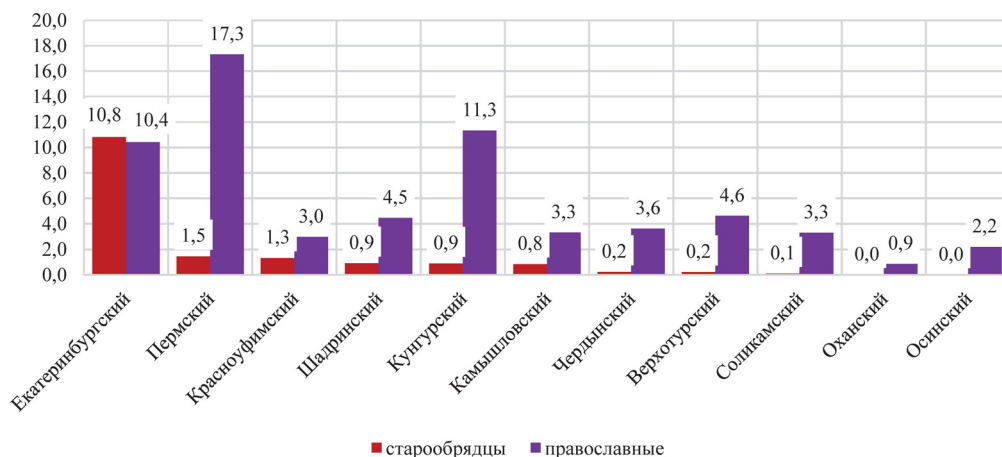


Рис. 3. Доля городских жителей среди старообрядцев и православных (с единоверцами) Пермской губернии в 1897 г., %
Сост. по: [Первая Всеобщая перепись, с. 92–93]

Fig. 3. Old Believers and Edinovertsy in Perm Province urban population 1897, %
Acc.: [First All-Russian Census, p. 92–93]

Заключение

Исследование размещения старообрядческого населения в Пермской губернии в начале XX в. позволяет выдвинуть ряд новых положений. Пространственное распределение и поселенческая сеть «раскольников» оказались внутренне не однородны, более того, визуальный и количественный анализ показал существование нескольких явно различавшихся групп старообрядцев, что позволило выполнить их кластеризацию. Стоит отметить, что полученные кластеры отражают лишь качественные и количественные показатели размещения, но не другие демографические характеристики, которые могли иметь совершенно иную географию.

Восточный кластер состоял из компактной поселенческой сети старообрядцев Шадринского и Камышловского уездов. Шадринские «раскольники»-крестьяне предпочитали жить в немногочисленных крупных селах. В Камышловском уезде не было исключительно старообрядческих селений, однако, учитывая визуальное очевидное единство поселенческой сети камышловских и шадринских старообрядцев, а также сходную с шадринской высокую людность всех камышловских селений, можно предположить некоторую вторичность камышловской сети, возможно, игравшей роль менее населенного «хвоста»

восточной старообрядческой поселенной сети, центр которой был в Шадринском уезде либо даже в Тобольской губернии.

Центральный кластер включал старообрядцев Верхотурского, Екатеринбургского и Красноуфимского уездов. Сердцем кластера был Екатеринбург — единственный город Среднего Урала с крупной старообрядческой общиной⁹, бывший, судя по всему, городским центром притяжения для старообрядцев всего Урала и Западной Сибири. Весь кластер характеризовала большая разреженность поселенческой сети по сравнению с остальными, что объясняется связью местных староверов с заводами. Вероятно, подавляющая часть старообрядцев центрального кластера проживала в заводских поселках, что выражено в пространственном распределении и высокой людности староверческих селений. Однако в Верхотурском уезде последних совсем не было, что, так же как ранее и для Камышловского уезда, можно интерпретировать как определенную вторичность, в данном случае — относительно Екатеринбурга.

Западный кластер включал старообрядческие селения Пермского и большей части Соликамского, Оханского и Кунгурского уездов. В данном случае характеристики людности вступают в некоторое противоречие с пространственным распределением, в первую очередь касательно Кунгурского уезда, где значительная часть старообрядческой поселенной сети визуально примыкала к центральному кластеру. Однако тип, количество и людность староверческих селений Кунгурского уезда практически однозначно позволили причислить его к западному кластеру. Последний характеризовался как больше типологическое, чем пространственное единство и представлял собой несколько крупных очагов старообрядческих починков, выселков и мелких деревенок численностью в несколько десятков человек.

Северный кластер состоял из старообрядцев Чердынского уезда и буквально двух волостей Соликамского. Его населяли крестьяне-старообрядцы, проживавшие преимущественно в небольших деревнях, в среднем более крупных, чем мелкие селения западного кластера.

Последний, юго-западный, кластер состоял из старообрядцев Осинского и четырех волостей Оханского уезда. Его характеристика сходна с далекой от него восточной поселенческой сетью: крупный и густонаселенный очаг расселения крестьян-старообрядцев, живших преимущественно в немногочисленных больших селах.

Источники

Волости и гмины 1890 г. Т. 31 : Пермская губерния. СПб. : ЦСК МВД, 1890.

Первая Всеобщая перепись населения Российской империи 1897 г. Т. 31 : Пермская губерния / под ред. Н. А. Тройницкого. СПб. : ЦСК МВД, 1904.

⁹ Есть исследовательская точка зрения, что альтернативой Екатеринбургу как старообрядческому центру на Среднем Урале были Невьянский и Нижне-Тагильский заводы [см.: Белобородов, Боровик, с. 112–158].

Свод данных, помещенных в «Списках населенных мест Пермской губ.», изд. 1908–9 гг., и другие краткие статистические сведения о Пермской губернии. Пермь : Электро-тип. губ. зем., 1910.

Список населенных мест Пермской губернии ... [по уездам]. Пермь : Тип. губ. зем. упр., 1897–1898.

Список населенных мест Пермской губернии ... [по уездам]. Пермь : Электро-тип. губ. зем., 1908–1909.

Список населенных мест по сведениям 1869 года. Вып. 31 : Пермская губерния. СПб. : Тип. МВД, 1875. 4, CDLX, 3.

Исследования

Бахарев Д. С. Этнический ландшафт Пермской губернии в начале XX в.: картография контактных зон // Ежегодник финно-угорских исследований. 2020. Т. 14, № 4. С. 688–698. <https://doi.org/10.35634/2224-9443-2020-14-4-688-698>

Белобородов С. А. «И вскоре раскол здесь необычайно усилился» (к истории старообрядчества Красноуфимского уезда) // Вестник Екатеринбургской духовной семинарии. 2012. № 2(4). С. 86–110.

Белобородов С. А., Боровик Ю. В. Староверы горнозаводского Урала: страницы истории согласия беглопоповцев / часовенных XVIII – начала XX в. Екатеринбург : Изд-во Урал. ун-та, 2017.

Бирюкова А. М. Размещение и численность старообрядцев Московской губернии во второй половине XIX – начале XX вв. // Начало-XIV: сборник научных статей аспирантов, магистрантов и студентов / отв. ред. С. П. Хэкало. Коломна : Гос. соц.-гум. ун-т, 2018. С. 15–20.

Боровик Ю. В. Старообрядцы уральского города во второй половине XIX – начале XX в.: конфессиональное сообщество и семья Екатеринбурга. Екатеринбург : Изд-во Урал. ун-та, 2019а.

Боровик Ю. В. Старообрядчество Урала и Зауралья на переломе эпох (1905–1927). Екатеринбург : Изд-во Урал. ун-та, 2019б.

Клюкина-Боровик Ю. В. Переписи и материалы статистического учета численности старообрядцев Екатеринбурга в 1860–1890-х гг. // Вестник Екатеринбургской духовной семинарии. 2015. № 4 (12). С. 124–130.

Кротов О. С. География распространения и оценка численности старообрядцев на Дону в XVIII в. // Актуальные проблемы социальной истории, философии и социальной работы : тез. докл. и сообщ., Новочеркасск, 19–20 мая 2016 года / редкол.: П. Я. Циткилов и др. Новочеркасск : Лик, 2016. С. 34–36.

Мазур Л. Н. Развитие сельской поселенческой сети на Урале в первой половине XX в. // Документ. Архив. История. Современность. 2001. № 1. С. 140–171.

Макарова Е. В. Списки населенных мест Пермской губернии второй половины XIX – начала XX в. как исторический источник // Документ. Архив. История. Современность. 2004. № 4. С. 262–276.

Машковцева В. В. География расселения старообрядцев Вятской губернии во второй половине XIX – начале XX вв. // Наука и образование: сохраняя прошлое, создаем будущее : сб. ст. XII Междунар. науч.-практ. конф. : в 2 ч., Пенза, 10 октября 2017 года. Ч. 1 / отв. ред. Г. Ю. Гуляев. Пенза : Наука и Просвещение, 2017. С. 54–57.

Овсейчик В. Е. Старообрядцы Витебской губернии во второй половине XIX – начале XX века: расселение и динамика численности // Псковский регионологический журнал. 2021. Т. 17, № 3. С. 103–115. <https://doi.org/10.37490/S221979310015164-3>

References

- Bakharev, D. S. (2020). Etnicheskiy landshaft Permskoi gubernii v nachale XX v.: kartografiya kontaktnykh zon [Perm Province Ethnic Landscape in the Early 20th Century: Mapping Inter-ethnic Clusters]. *Yearbook of Finno-Ugric Studies*, 14(4), 688–698. <https://doi.org/10.35634/2224-9443-2020-14-4-688-698>
- Beloborodov, S. A. (2012). “I vskore raskol zdes’ neobychaino usililsia” (k istorii staroobriadchestva krasnoufimskogo uezda) [“And soon the Split Strengthened” (from the History of the Old Believers in Krasnoufimsk Uyezd)]. *Bulletin of the Ekaterinburg Theological Seminary*, 2 (4), 86–110.
- Beloborodov, S. A., & Borovik, Yu. V. (2017). *Starovery gornozavodskogo Urala: stranitsy istorii soglasiia beglopovptsev / chasovennykh XVIII – nachala XX v.* [Old Believers of the Middle Urals (Beglopovpotsy / Chasovennye Denomination): Pages of History in the 18th – Early 20th Century]. Ekaterinburg: Ural University Press.
- Biryukova, A. M. (2018). Razmeshchenie i chislennost’ staroobriadtsev Moskovskoi gubernii vo vtoroi polovine XIX – nachale XX vv. [Population Distribution and Number of Old Believers in Moscow Province in the Late 19th – Early 20th Centuries]. In S. P. Khekalov (Ed.), *Nachalo-XIV: sbornik nauchnykh statei aspirantov, magistrantov i studentov* [Start-14: Collected Papers of Students and Graduate Students] (pp. 15–20). Kolomna: State University of Humanities and Social Studies.
- Borovik, Yu. V. (2019). *Staroobriadchestvo Urala i Zaural’ia na perelome epokh (1905–1927)* [The Old Believers of the Urals and Trans-Urals at the Turn of the Epoch (1905–1927)]. Ekaterinburg: Ural University Press.
- Borovik, Yu. V. (2019). *Staroobriadtsy ural’skogo goroda vo vtoroi polovine XIX – nachale XX v.: konfessional’noe soobshchestvo i sem’ia Ekaterinburga* [Old Believers’ Congregation and Family Life in the Russian City of Ekaterinburg]. Ekaterinburg: Ural University Press.
- Klyukina-Borovik, Yu. V. (2015). Perepisi i materialy statisticheskogo ucheta chislennosti staroobriadtsev Ekaterinburga v 1860–1890-kh gg. [Censuses and Materials of the Statistical Accounting of Old Believers in Ekaterinburg in the 1860s and 1890s]. *Bulletin of the Ekaterinburg Theological Seminary*, 4 (12), 124–130.
- Krotov, O. S. (2016). Geografiya rasprostraneniia i otsenka chislennosti staroobriadtsev na Donu v XVIII v. [Distribution and Number of Old Believers in the 18th-Century Don Region]. In P. Ya. Tsitkilov et al. (Eds.), *Aktual’nye problemy sotsial’noi istorii, filosofii i sotsial’noi raboty: tezisy dokladov i soobshchenii* [Relevant Issues of Social History, Philosophy and Social Service: Abstracts] (pp. 34–36). Novocheerkassk: Lik.
- Makarova, E. V. (2004). Spiski naseleennykh mest Permskoi gubernii vtoroi poloviny XIX – nachala XX v. kak istoricheskiy istochnik [Settlement Registers of the Late 19th – Early 20th Century Perm Province as a Historical Source]. *Dokument. Arkhiv. Istorii. Sovremennost’*, 4, 262–276.
- Mashkovtseva, V. V. (2017). Geografiya rasseleniia staroobriadtsev Viatskoi gubernii vo vtoroi polovine XIX – nachale XX vv. [Spatial Distribution of Vyatka Old Believers in the Second Half of the 19th – Early 20th Centuries]. In G. Yu. Gulyaev (Ed.), *Nauka i obrazovanie: sokhraniiaia proshloe, sozdaem budushchee: sbornik statei XII Mezhdunarodnoi nauchno-prakticheskoi konferentsii* [Scholarship and Education: By Preserving the Past, We Create the Future: Collected Papers of 12th International Scholarly and Practical Conference] (Vol. 1, pp. 54–57). Penza: Nauka i Prosveshchenie.
- Mazur, L. N. (2001). Razvitie sel’skoi poselencheskoi seti na Urale v pervoi polovine XX v. [Evolution of the Ural Rural Settlement Network in the First Half of the 20th Century]. *Dokument. Arkhiv. Istorii. Sovremennost’*, 1, 140–171.

Ovseichik, V. E. (2021). Staroobriadtsy Vitebskoi gubernii vo vtoroi polovine XIX – nachale XX veka: rasselenie i dinamika chislennosti [Old Believers of Vitebsk Province in the Second Half of the 19th – Early 20th Centuries: Distribution and Number]. *Pskov Journal of Regional Studies*, 17(3), 103–115. <https://doi.org/10.37490/S221979310015164-3>

Бахарев Дмитрий Сергеевич

научный сотрудник

Институт истории и археологии УрО РАН
620108, Екатеринбург, ул. Ковалевской, 16

E-mail: dmitry.s.bakharev@gmail.ru

Bakharev, Dmitry Sergeevich

Research Fellow

Institute of History and Archaeology, Ural
Branch of the Russian Academy of Sciences

16, Kovalevskaya St.,
620108 Ekaterinburg, Russia

Email: dmitry.s.bakharev@gmail.ru

<https://orcid.org/0000-0002-5654-0685>

Scopus AuthorID: 57252642300

WoS ResearcherID: U-7766-2019