

В. Н. Широков

<https://doi.org/10.25681/IARAS.2023.978-5-94375-430-2.287-296>

Институт истории и археологии Уральского отделения РАН, Екатеринбург, Россия

## ПШЁНСКАЯ ПИСАНИЦА В ДОЛИНЕ РЕКИ ТАГИЛ (СРЕДНИЙ УРАЛ)

*Статья посвящена исследованию ранее не публиковавшихся материалов открытой в начале 2000-х годов Пшёнской писаницы. Скала с древними рисунками дислоцирована на левом берегу р. Тагил ниже впадения в нее р. Салда. Выделяются два участка с изобразительными мотивами. На участке 1 нанесен один антропоморфный мотив с ногами в позе «танцующих» персонажей, неудовлетворительной сохранности. Участок 2 содержит три сложносоставных антропоморфных мотива. Два из них интерпретированы как изображения предков или духов-предков шаманов, третий истолкован как образ роженицы, матери-прародительницы. Методом аналогий рисунки этого памятника отнесены к энеолиту или бронзовому веку. Изображения Пшёнской писаницы отличаются своеобразием на фоне всех известных памятников наскального искусства Урала. Их дешифровка стала возможной благодаря компьютерным технологиям.*

**Ключевые слова:** *наскальное искусство, Средний Урал, р. Тагил, Пшёнская писаница, сложносоставные антропоморфные существа*

С Марианной Арташировой Дэвлет я познакомился в 1990 г., когда в Москве по ее инициативе проводилась первая всесоюзная научная конференция по наскальному искусству «Актуальные проблемы изучения наскальных изображений в СССР». На этой конференции во время обсуждения докладов она была одним из немногих специалистов, кто изменил скептическое отношение к верхнепалеолитическому возрасту изобразительного ансамбля Игнatieвской пещеры. В начале 1990-х годов Марианна Арташирова посетила недавно созданный в Екатеринбурге Институт истории и археологии Уральского отделения РАН, где мы смогли познакомиться ближе. Несколько позже Марианна Арташирова поддержала мою заявку на грант РГНФ, который я получил в начале 2000-х годов. В этом она призналась во время нашей последней встречи в Москве

в 2005 г., на международном симпозиуме «Мир наскального искусства». В результате ее поддержки мне удалось осмотреть и скопировать большую часть уральских писаниц, «закольцевать» водными маршрутами область распространения древних рисунков. По итогам трехлетних экспедиций была опубликована серия небольших монографий «Уральские писаницы» [Широков и др., 2000, 2005; Широков, 2007, 2009]. С огромной признательностью и уважением вспоминаю Марианну Арташирову, содействие которой на этапе моего становления как специалиста позволяет продолжать изучение наскального искусства Урала и поныне.

Светлая память...

### Введение

Наскальное искусство Урала упоминается в письменных источниках с конца XVII в. [Чернецов, 1971]. К настоящему времени в регионе насчитывается около 90 изученных писаниц [Широков, 2009; Широков, Чаиркин, 2011]. Общий список этих памятников время от времени пополняется новыми данными. Так, на хорошо изученной территории долины р. Тагил в первой половине 2000-х годов руководитель турклуба из г. Нижняя Салда В. Мацалов нашел неизвестный ранее пункт с древними изображениями. Этой писанице автор открытия дал название «Пшёнская» – по впадению непосредственно выше скалы небольшой речушки (безымянной), которую он ошибочно принял за речку Пшёнка. На самом деле Пшёнка впадает возле бывшей д. Новожилово, близ которой также известны древние рисунки – Новожиловская писаница. Однако название «Пшёнская» уже вошло в обиход, поэтому оставляю его неизменным.

Документирование писаницы осуществлялось несколько раз. В 2008 г. во время сплава по Тагилу С.Е. Чаиркину и мне удалось снять одну часть писаницы и обнаружить неизвестный ранее рисунок. В 2014 г. со-

вместно с Е. В. Вилисовым также во время сплава выполнены удачные фотографии. 28 февраля 2022 г. осуществлена еще одна поездка к этой писанице. Большую помощь в работе оказал житель д. Медведево А. Ярополкин. На своем снегоходе он довез меня и альпиниста А. Степанова к скале с писаницей. На следующий день мы проделали маршрут от устья Салды до Соколыньских утесов (я снимал наскальные рисунки для подготовки фотовыставки в г. Нижний Тагил). Фотографирование древних изображений осуществлялось в разные годы на фотокамеры Canon EOS 6D и Canon EOS 5DS с объективом Canon EF 16-35mm f/4L IS USM. В качестве масштаба при фотографировании использовались 10-сантиметровые масштабы САИПИ и IFRAO. Цвет изображений определялся по цифровому справочнику [Geological..., 2009]. В камеральных условиях для цветовой фильтрации рисунков на photographиях применялся плагин DStretch© программы ImageJ© (Harman, 2005) с постобработкой в программе Photoshop©.

#### Описание памятника

Писаница находится на территории «Городской округ Нижняя Салда», на левом берегу р. Тагил, в 3,4 км вниз по течению от устья р. Салда, примерно в 1 км выше писаницы Новожиловская (рис. 1). Скала с изображениями сложена зеленокаменной породой, ее высота – около 30 м, протяженность вдоль реки – около 60 м. Фасадная часть обращена к юго-востоку.

Рисунки расположены в двух местах. Участок 1 находится в самом начале скалы, верхнем по течению реки, участок 2 – в середине скального обнажения (рис. 2). В этом месте от участка скальной стены к воде спускается крутая, около 75°, осыпь. Фигуры находятся на блоке коренной породы, размерами около 1,5 × 1,6 м, на высоте около 1,8 м над небольшой площадкой осыпи. Левая от зрителя часть блока примыкает к скальной стене (рис. 3). Изображения нанесены на светлый белесоватый натек, с воды они не видны.

На участке 1 изображена антропоморфная фигура неудовлетворительной сохранности. Хорошо видны лишь согнутые в коленях ноги с направленными в разные стороны ступнями. Между ног прямой вертикальной

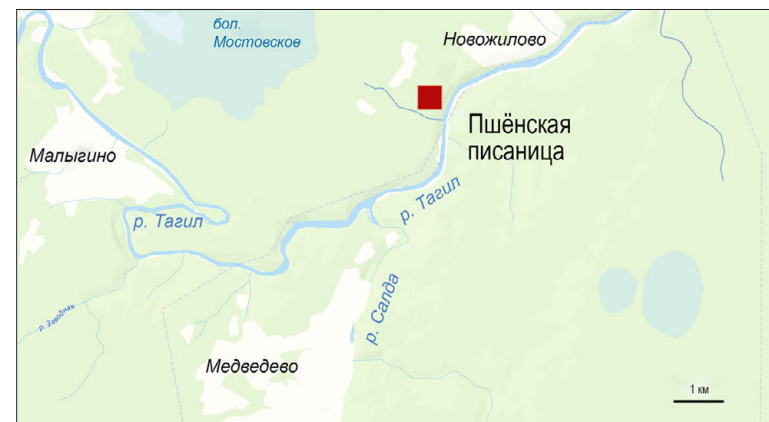


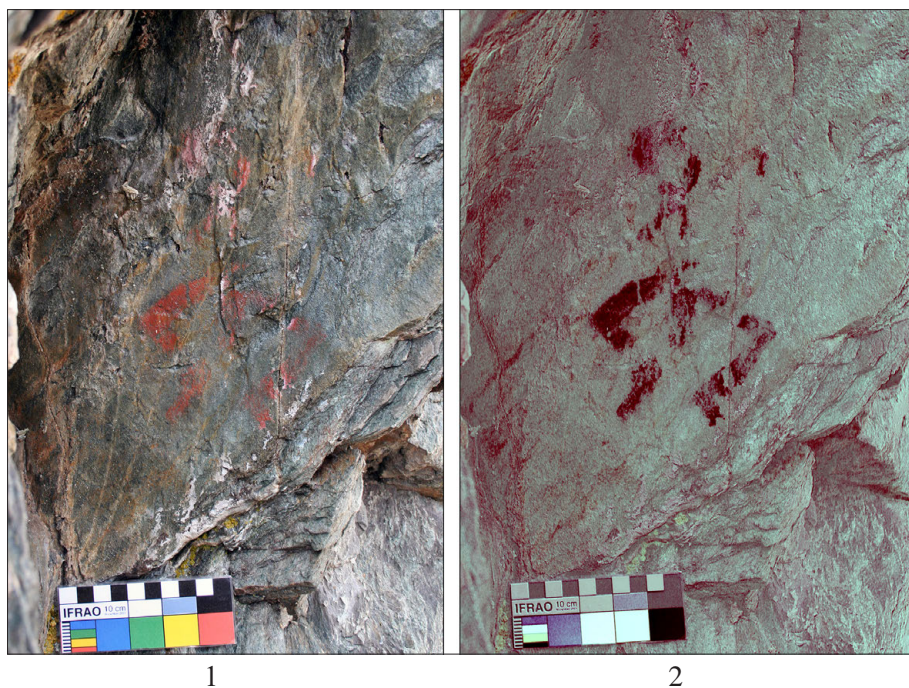
Рис. 1. Место дислокации Пшёнской писаницы на картах «Яндекс».



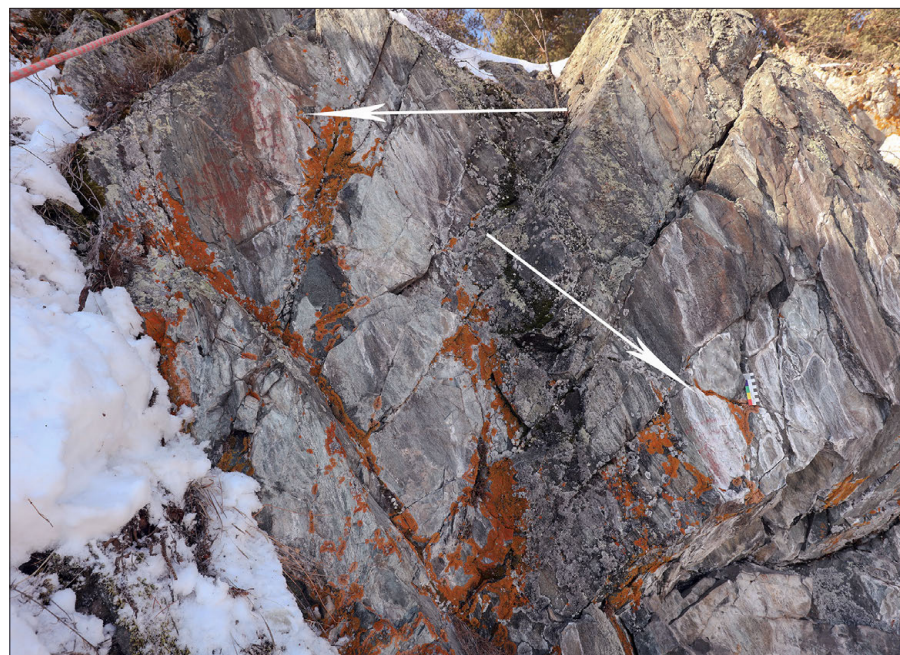
Рис. 2. Скала с древними рисунками Пшёнской писаницы. Вид с юго-востока. Места расположения участков с изображениями указаны стрелками.

линией показан фаллос или хвост. Верхняя часть мотива сохранилась хуже. С помощью компьютерной обработки проявилась левая (от зрителя) рука персонажа. Она плавно изогнута в локте и примыкает к туловищу выше пояса с выделенной ладонью. Вероятно, и вторая рука была изображена похожим способом, на что намекают небольшие фрагменты краски. Голова по форме напоминает близкую к треугольнику фигуру. Антропоморф нанесен в небольшой нише на высоте около 1,7 м, его размеры – около 30 × 12 см (рис. 3).

В центральной части скалы рисунки видны в двух местах: слева вверху на высоте около 2 м над полкой и в 0,8 м ниже и справа (рис. 4). Вверху



**Рис. 3.** Пшёнская писаница, антропоморфное существо на участке 1. 1 – полевой снимок; 2 – мотив после обработки плагином DStretch© программы ImageJ© (Harman, 2005), цвет изменен.



**Рис. 4.** Пшёнская писаница, участок 2. Места с рисунками показаны стрелками.

зафиксировано несколько изобразительных мотивов, подсчет которых непросто. Их дешифровка чрезвычайно затруднена, настолько они необычны. Предлагаю здесь несколько возможных интерпретаций. Площадь, занятая рисунками, – около 55 × 50 см.

1. Мотив в виде антропоморфного существа в палкообразном стиле со сложным «головным убором». Этот рисунок был дешифрован с помощью применения плагина DStretch© программы ImageJ© (Harman, 2005). До использования данной программы мотив выглядел, предположительно, как схематичный рисунок лодки с условно-антропоморфными существами, под которой виднелись потеки краски (рис. 5, 1). Правда, ее форштевень и ахтерштевень нехарактерны для рисунков лодок в наскальном искусстве (ср., например, с рис. 7, 4). Размеры антропоморфно-

го существа – 20 × 12 см, «головного убора» – 13 × 35 см. Антропоморф показан с фертообразным расположением рук, одна его нога согнута в колене с выделенной ступней, другая прямая, вытянута в сторону, голова округлая, тонированная. «Головной убор» выполнен горизонтальной линией, соприкасающейся с головой антропоморфа, на концах линии слева и справа изображены кольцеобразные фигуры. Такими же «кольцами» увенчаны пять вертикальных отрезков, отходящих от горизонтальной линии вверх. Центральный отрезок самый высокий, он является продолжением туловища и головы антропоморфа, образуя с ними вертикальную ось (рис. 5, 2-1).

2. Антропоморфный персонаж в палкообразном стиле с фертообразным положением рук, согнутыми в коленях ногами с выделенными ступнями. Размеры существа – 17 × 11 см. От его линейной головы вверх идет линия туловища другого антропоморфного существа с головой в виде контурного сегмента, достаточно близкого по форме к контурным фигурам «головного убора» антропоморфа 1 и существа на участке 1. На небольшом расстоянии от головы начинаются руки, которые, плавно изгибаясь, смыкаются в верхней части головы антропоморфа 2. Размеры верхнего фертообразного антропоморфа – 20 × 20 см. Его руки пересекает по горизонтали неfigurативный мотив, напоминающий циссоиду Диоклеса, или две смежных перевернутых параболы. Правая (от зрителя) дугообразная часть этого мотива осложнена двумя наклонными отрезками с тупыми углами-развилками в верхних концах. Размеры всего мотива – 18 × 46 см. Возможно, это неfigurативное изображение является ногами верхнего антропоморфа, и в таком случае перед нами находится рисунок роженицы (ср. с рис. 6, 4, 5). Еще один вариант дешифровки заключается в том, что оба антропоморфных существа представляют собой единый изобразительный мотив в виде ярусных человекообразных фигур, верхняя из которых пересечена неfigurативным мотивом. Однако обычно такие мотивы трехъярусные и симметричные относительно центральной оси [Долговесова, 2005]. Данные признаки отсутствуют на Пшёнской писанице, и в таком случае все три мотива «складываются» в образ роженицы (рис. 5, 2-2).

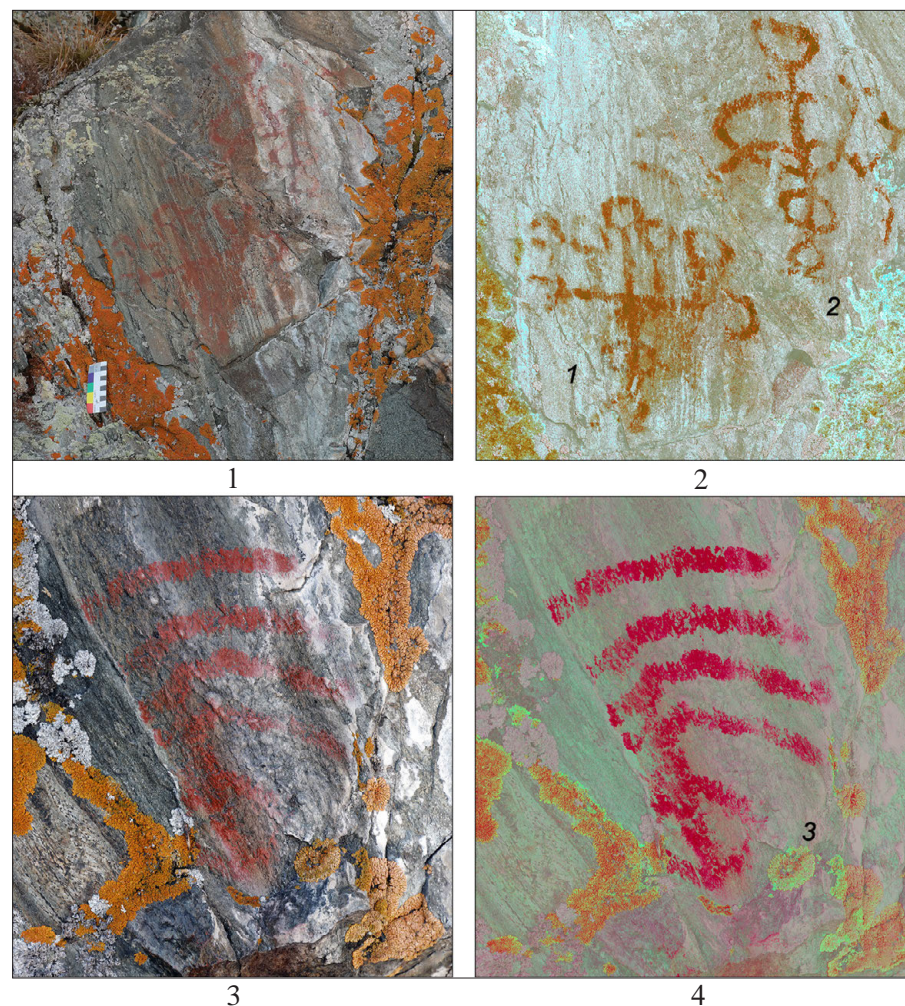


Рис. 5. Пшёнская писаница, изображения на участке 2. 1 – верхний левый сектор, полевой снимок; 2 – мотивы 1 и 2 после обработки плагином DStretch© программы ImageJ© (Harman, 2005), цвет изменен; 3 – мотив 3, полевой снимок; 4 – мотив 3 после обработки плагином DStretch© программы ImageJ© (Harman, 2005).

В 60 см ниже и в 120 см справа зафиксирован еще один сложносоставной мотив. Вверху он имеет вид четырех concentрических дуг, ориентированных вертикально, одна под другой, размерами 22 × 15 см. Размеры дуг уменьшаются сверху вниз. Ниже изображен антропоморфный персонаж в палкообразном стиле с фертообразным положением рук. Ноги у него отсутствуют, скорее всего, из-за скола на скальной поверхности. Линейная голова соприкасается с нижней дугой, так что вполне вероятно

прочтение этого мотива как антропоморфного существа со сложным головным убором, показанным дугами (рис. 5, 4-3).

Всего на участке 2 зафиксировано три сложносоставных мотива: два антропоморфных с «головными уборами» и один мотив роженицы.

Цвет всех рисунков близок промежуточному между 5R 6/6 LightRed и 5R 4/6 ModerateRed. На копиях, обработанных на компьютере, цвет изменен. Интенсивность краски на всех мотивах не везде равномерна.

#### Изобразительные мотивы Пшёнской писаницы

Участок	Элемент рельефа скальной поверхности	Ориентировка	Мотив	Сохранность	Техника, цвет	Размеры, ширина линии, см	Высота над дневной поверхностью, м	Примечания
1	Вертикальная плоскость под навесом	Запад	1. Антропоморф	Неудовл.	Рисунок линейный с контурной головой, по форме близкой к треугольнику, цвет между 5R 6/6 Light Red и 5R 4/6 Moderate Red	~ 30x12, от ~ 1 до 1,7	~ 1,7	Плоскости покрыты беловатым натеком, в небольшой нише. Рисунки нанесены по натеку. Ноги существа изображены в позе «танцующих» персонажей
2	Слабоотрицательная плоскость	Юго-восток	1. Сложносоставной антропоморфный мотив	Неудовл.	Рисунок линейный в сочетании с контурным стилем, цвет между 5R 6/6 Light Red и 5R 4/6 Moderate Red	~ 33x35, ~ 1,5	~ 2	Плоскости покрыты беловатым натеком. Скорее всего, изображение предка или духа-предка шамана
			2. Сложносоставной антропоморфный мотив	Удовл.	Рисунок линейный с контурным стилем, цвет между 5R 6/6 Light Red и 5R 4/6 Moderate Red	~ 37x46, ~ 1,5	~ 1,4	Плоскости покрыты беловатым натеком. Скорее всего, воспроизводит образ роженицы
			3. Сложносоставной антропоморфный мотив	Удовл.	Рисунок линейный, цвет между 5R 6/6 Light Red и 5R 4/6 Moderate Red	~ 15x25, ~ 1,5		Плоскости покрыты беловатым натеком. Скорее всего, изображение предка или духа-предка шамана

#### Обсуждение

Среди уральских писаниц антропоморфные и условно-антропоморфные изображения, как правило, не имеют «головных уборов». Их головы обычно показаны прямым отрезком, округлым пятном или контуром, а также в виде развилки. Есть всего несколько рисунков с оригинальными

«головными уборами». Наиболее близкий по сложности зафиксирован у антропоморфного персонажа на писанице Старичная в долине р. Нейва. Антропоморфный мотив характеризуется силуэтным туловищем и наличием двух гребневидных или зубчатых знаков над головой. Руки этого персонажа не сохранились, ноги слегка согнуты в коленях. Эти гребне-

видные фигуры напоминают стилизованные схематичные рисунки лодок. Вероятно, позднее мотив был подновлен, но верхний гребневидный знак не ретушировался (рис. 6, 2). Антропоморфный персонаж с гребневидным головным убором был нанесен в композиции с водоплавающей птицей и антропоморфным существом в скелетном стиле близ человеческого погребения или жертвоприношения, разрушенного при прокладке грунтовой дороги у скалы. Ранее нами это изображение было охарактеризовано как некий «чудесный» персонаж божественной природы, связанный с верхним миром, поскольку гребневидные знаки в орнаментальной традиции обских угров (с большой степенью вероятности потомков создателей уральских писаниц, см.: [Чернецов 1964, с. 18–32; 1971, с. 83–94]) имеют название «тучи неба» [Широков и др., 2000].

На Усть-Катавской 2 писанице на р. Юрюзань есть рисунок антропоморфа с дугой над головой (рис. 6, 1). Мотив в виде горизонтальной линии над антропоморфом известен на Старичном Гребне (рис. 6, 3), вместе с рисунками водоплавающих птиц и погребением у скальной стены [Широков 2009, с. 38–41]. Мною эти фигуры также были интерпретированы как существа, ассоциированные с небесной символикой. Из отдаленных аналогий можно упомянуть человеческую фигуру с кольцеобразной головой и «ореолом» на писанице Уиттамонсалми (Uittamonsalmi) на территории Финляндии [Lahelma, 2008, p. 24, fig. 10] и изображение шамана с бубном, колотушкой и дугообразным «головным убором» на писанице у д. Прихольмье (Средний Енисей) [Миклашевич, 2013, рис. 1, 3] (рис. 7, 3).

Что касается центральной антропоморфной фигуры с контурной кольцевидной головой неправильной формы, то ее, как уже говорилось выше, с большой степенью вероятности следует рассматривать как рисунок женщины-роженицы: пересекающий ее руки горизонтальный волнообразный мотив может воспроизводить широко расставленные ноги, между ними находится небольшая антропоморфная фигура, голову которой как будто обхватывают ее руки. Эта фигура может символизировать образ матери-родоначальницы, женщины-прародительницы.

Аналогии рисункам роженицы с выходящим из чрева антропоморфным существом есть, например, на камне 200 «алтарного» комплекса

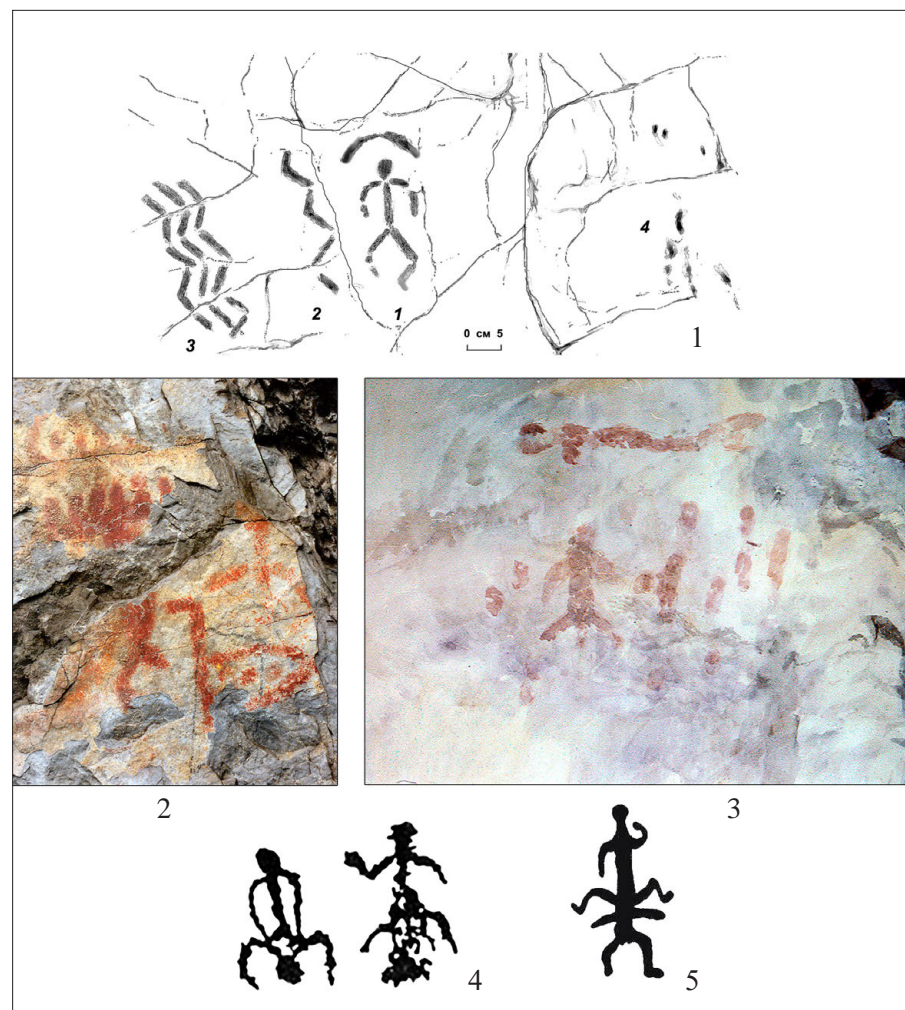
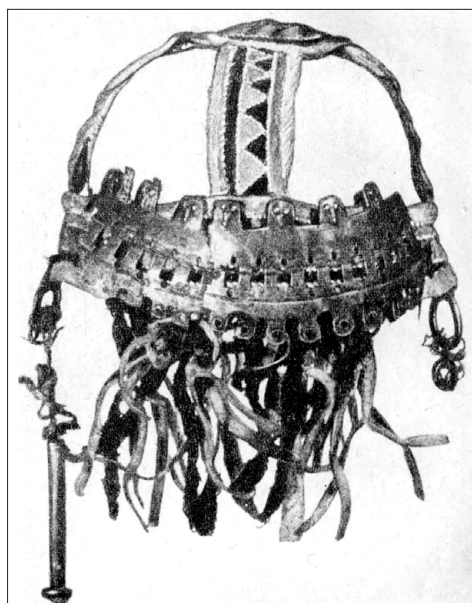
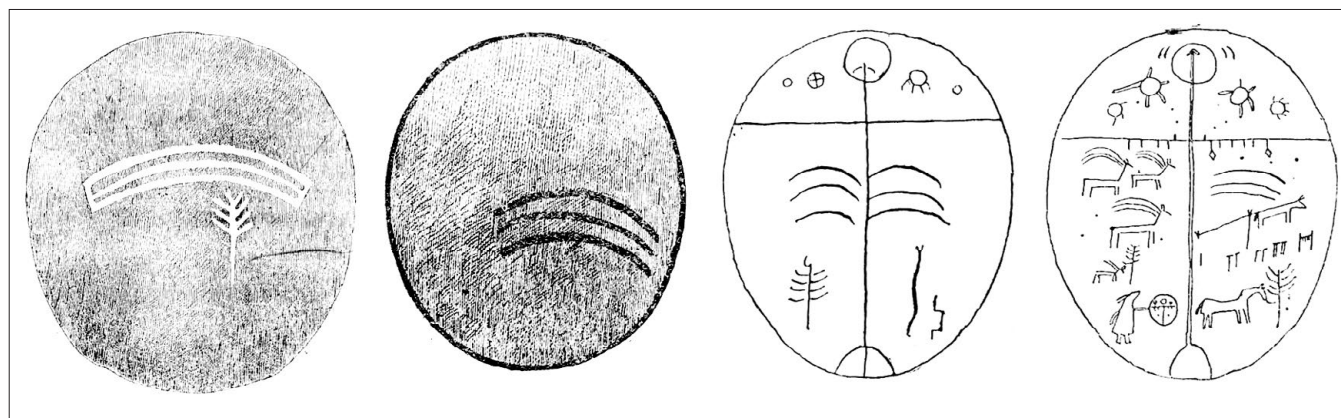
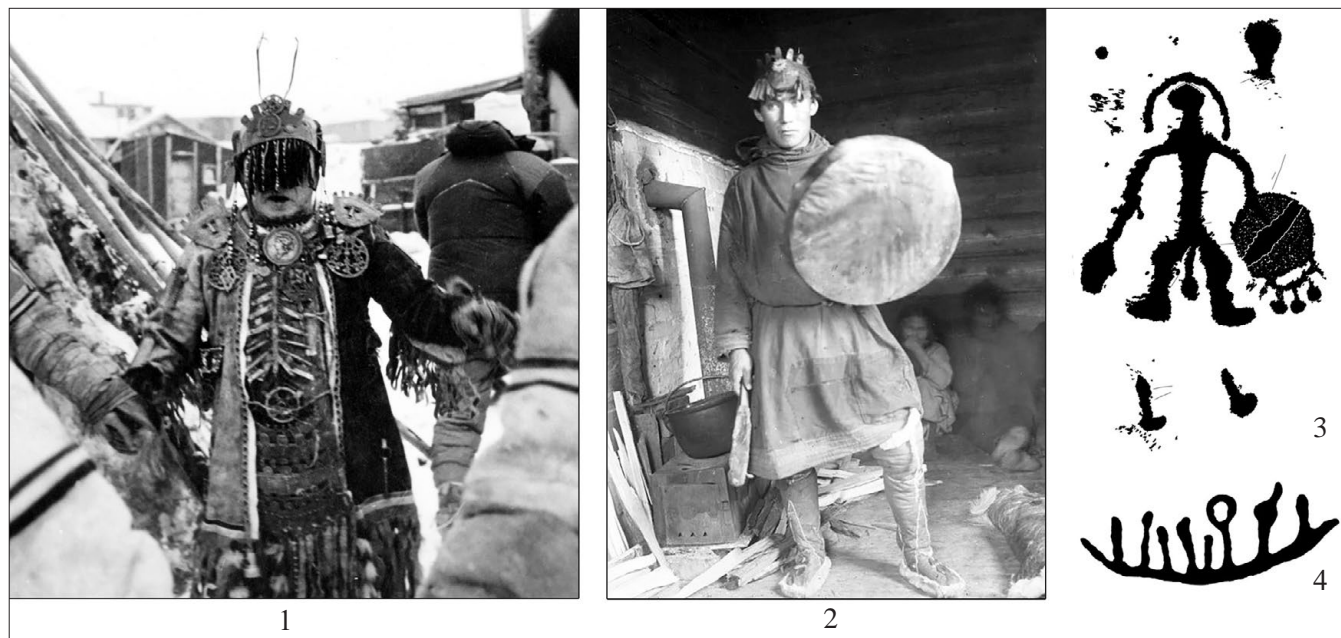


Рис. 6. 1 – участок с рисунками писаницы Усть-Катавской 2; 2 – Старичная писаница, р. Нейва; 3 – участок с рисунками Навесного (Старичного) Гребня; 4 – Оглахты, Хакасия (по: [Советова, Миклашевич, 1999]); 5 – Мугур-Саргол, Тува (по: [Дэвлет, 2012]).

**Рис. 7.** 1 – Шаман Тубяку Костеркин. Нганасаны, пос. Усть-Авам, Таймыр, 1988 г. Фото с сайта «Магаданский обозреватель» (История и этнография Сибири и Дальнего Востока, природа и изобразительное искусство. Фотографии «Шаманы разных народов»); 2 – кочующий шаман юраков. Ненцы, Сибирский край, 1926 г. Фото с сайта «Магаданский обозреватель»; 3 – наскальное изображение шамана, Прихольмье, Средний Енисей (по: [Миклашевич, 2013]); 4 – изображение лодки, Шалаболино, Средний Енисей (по: [Пяткин, Мартынов, 1985]).



**Рис. 8.** Шаманский ровдужный венec с антропоморфными ликами. Нганасаны (по: [Прокофьева, 1971]).



**Рис. 9.** Бубны шаманов алтайцев с мотивом «радуга» (по: [Анохин, 1924]).

святилища Мугур-Саргол. По мнению М. А. Дэвлет, данная фигура матери-прародительницы сопоставима со многими аналогичными изображениями, в частности, в искусстве окуневской археологической культуры на Среднем Енисее [Дэвлет, 2012, с. 4] (рис. 6, 5). В горах Оглахты в Хакасии имеются две близкие фигуры позднебронзового времени [Советова, Миклашевич, 1999, табл. IV] (рис. 6, 4). К энеолиту относят фигуры рожениц на святилище Чулуут в Монголии Э. А. Новгородова [1984, с. 29]. По приведенным аналогиям Пшёнская писаница может быть датирована энеолитом или бронзовым веком. Позднее, в металлическом литье Западной Сибири также присутствуют схожие образы [Косарев, 2003, с. 194, рис. 39, 42].

Для двух других сложносоставных фигур возможна интерпретация с позиций ритуальных практик шаманов. На такое «прочтение» рисунков наталкивают «головные уборы» персонажей, для которых находятся весьма убедительные аналогии. Дуги над головой антропоморфа на участке 2 вполне сопоставимы с таковыми на шаманских бубнах алтайцев. В переводе А. В. Анохина они называются «радуги» и украшают как внутреннюю, так и внешнюю стороны этого инструмента. Их может быть три, четыре или пять; они могут наноситься самостоятельно или симметрично относительно центральной антропоморфной фигуры с символикой «хозяина», умершего шамана, воспроизводя его ребра [Анохин, 1924, с. 56, 57] (рис. 9). Таким образом, эти знаки ассоциированы с верхним миром и шаманскими ритуалами. В. Н. Чернецов также интерпретировал дуги с отрезками в качестве небулярных знаков на основании сопоставления их с обско-угорскими орнаментами [Чернецов, 1964, с. 22, 23], а вслед за ним – и я, в том числе дуги без отрезков. Согласно Л. П. Потапову, небесная сфера, по представлениям алтайских шаманов, делится на слои в вертикальном плане и в каждом слое обитает то или иное божество [Потапов, 1997, с. 34], что как раз и могут символизировать четыре дуги над головой упомянутого антропоморфа.

«Головной убор» антропоморфа 1 на участке 2 также сопоставим с головным убором шамана – шаманским венцом, или короной. Головной убор шамана у нганасан, например, «представлял собой мягкий ровдуж-

ный венец, вышитый подшейным волосом оленя. Налобная часть венца украшалась железной пластинкой с изображениями нескольких голов. С боков головного убора свисали кольца с трубчатыми подвесками» [Прокофьева, 1971, с. 16] (рис. 8). Антропоморфные головы, или лики, воспроизводили помощников шамана. На основании представленных аналогий с большой степенью вероятности можно предположить, что мы имеем дело с рисунками шаманов и их ритуальными практиками. Этнографические материалы показывают, что предки, духи предков, в том числе и шаманов, не только почитались, но и изображались на некоторых предметах. Возможно, именно их и воспроизвели на писанице Пшёнская, рядом с «роженицей», мифологическим образом матери-прародительницы.

Что касается человекообразного существа на участке 1, то его ноги показаны аналогично многим рисункам не только на уральских писаницах, но и на памятниках наскального искусства других территорий. Таких персонажей называют танцующими. А вот изображение изогнутой руки, опущенной на пояс и с выделенной ладонью, не зафиксировано на Урале более нигде. Немного напоминают эту фигуру с выделенной ладонью, но не соприкасающейся с поясом рукой, антропоморфы на Тагильском Писаном Камне.

### **Заключение**

Писаница Пшёнская, обнаруженная в начале 2000-х годов, была документирована в разные годы: 2008, 2014 и 2022. Рисунки центральной части этой писаницы чрезвычайно оригинальны на фоне не только памятников наскального искусства по р. Тагил, но и всех других наскальных изображений Урала. На скальных плоскостях представлены исключительно антропоморфные существа, три из которых в центральной части скалы – сложносоставные. Одно из них интерпретировано как образ женщины-прародительницы, два других – как изображения предков или духов-предков шаманов. Интерпретация одиночного антропоморфного существа на участке 1 затруднена. Он может быть истолкован как рисунок духа-хозяина этого места, но может воспроизводить какое-то существо с иной символикой. Методом аналогий создание писаницы отнесено к энеолиту или бронзовому веку.



**Благодарности.** Я глубоко признателен С. Е. Чаиркину, Е. В. Вилисову, А. Степанову и А. Г. Ярополкину за помощь в документировании Пшёнской писаницы, а также моей жене Наталии Широковой за большую помощь в подготовке статьи. Искренняя благодарность – Владимиру Мацалову за сообщение об открытии этого памятника.

### **Библиография**

*Анохин А. В.* Материалы по шаманству у алтайцев, собранные во время путешествий по Алтаю в 1910–1912 гг. по поручению Русского Комитета по изучению Средней и Восточной Азии. Л., 1924. 248 с.

*Долговесова Е. Б.* К вопросу об интерпретации «тройных» антропоморфных изображений Минусинской котловины // Мир наскального искусства. М.: Институт археологии РАН, 2005. С. 67–71.

*Дэвлет М. А.* Человек и его место в системе мироздания (по материалам петроглифов бассейна Верхнего Енисея) // Изобразительные и технологические традиции в искусстве Северной и Центральной Азии. М.; Кемерово: Кузбассвузиздат, 2012. С. 3–34. (Труды САИПИ; вып. IX).

*Косарев М. Ф.* Основы языческого миропонимания: По сибирским археолого-этнографическим материалам. М.: Ладога-100, 2003. 352 с.

*Миклашевич Е. А.* Исследование памятников наскального искусства Минусинской котловины в 2012–2013 годах // Проблемы археологии, этнографии, антропологии Сибири и сопредельных территорий. Т. XIX. Новосибирск: Изд-во Института археологии и этнографии СО РАН, 2013. С. 255–259.

*Новгородова Э. А.* Мир петроглифов Монголии. М.: Наука, 1984. 168 с.

*Потапов Л. П.* Шаманский бубен – уникальный памятник духовной культуры тюркских народов Алтая // Этнографическое обозрение. 1997. № 4. С. 25–39.

*Прокофьева Е. Д.* Шаманские костюмы народов Сибири // Религиозные представления и обряды народов Сибири в XIX – начале XX в. Л.: Наука, 1971. С. 5–100. (Сборник Музея антропологии и этнографии; т. 27).

*Пяткин Б. Н., Мартынов А. И.* Шалаболинские петроглифы. Красноярск: Изд-во Красноярского ун-та, 1985. 192 с.

*Советова О. С., Миклашевич Е. А.* Хронологические и стилистические особенности среднеенисейских петроглифов (по итогам работы петроглифического

отряда Южносибирской археологической экспедиции КемГУ) // Археология, этнография и музейное дело. Кемерово: Кемеровский гос. ун-т, 1999. С. 47–74.

*Чернецов В. Н.* Наскальные изображения Урала. М.: Наука, 1964. 52 с. (Свод археологических источников; вып. В4-12 (1)).

*Чернецов В. Н.* Наскальные изображения Урала. М.: Наука, 1971. 120 с. (Свод археологических источников; вып. В4-12 (2)).

*Широков В. Н.* Уральские писаницы. Реки Реж и Ирбит. Екатеринбург: Банк культурной информации, 2007. 77 с.

*Широков В. Н.* Уральские писаницы. Южный Урал. Екатеринбург: Изд-во «АМБ», 2009. 128 с.

*Широков В. Н., Чаиркин С. Е.* Наскальные изображения Северного и Среднего Урала. Екатеринбург, 2011. 184 с.

*Широков В. Н., Чаиркин С. Е., Чемякин Ю. П.* Уральские писаницы. Река Нейва. Екатеринбург: Банк культурной информации, 2000. 50 с.

*Широков В. Н., Чаиркин С. Е., Широкова Н. А.* Уральские писаницы. Река Тагил. Екатеринбург: Банк культурной информации, 2005. 110 с.

Geological rock-color chart with genuine Munsell® color chips: 2009 Year Revised. Sample only [Electronic resource]: <http://munsellstore.com/files/CIPA00011/C599.pdf>

*Lahelma A.* A Touch of Red: Archaeological and Ethnographic Approaches to Interpreting Finnish Rock Paintings. Helsinki: The Finnish Antiquarian Society, 2008. 278 p. (Iskos; vol. 15).

**V. N. Shirokov**

*Institute of History and Archaeology, Ural Branch RAS,  
Yekaterinburg, Russia*

**PSHENSKAYA ROCK ART SITE  
IN THE TAGIL RIVER VALLEY (MIDDLE URALS)**

*This paper is devoted to the study of previously unpublished materials of the discovered in the early 2000s Pshenskaya rock art site (pisanitsa). The rock with ancient drawings is located on the left bank of the Tagil River below the confluence of the Salda River. Two areas with pictorial motifs stand out. In area 1 there is one anthropomorphic motif with legs in the pose of “dancing” characters, in unsatisfactory state. Area 2 contains three composite anthropomorphic motifs. Two of them are interpreted as images of ancestors or ancestral spirits of shamans, the third is interpreted as an image of a woman in labor, a mother-ancestor. The drawings of this site are attributed by the method of analogies to the Eneolithic or Bronze Age. The images of the Pshenskaya rock art site are distinguished by their originality against the backdrop of all the known Ural rock art sites. Their decryption became possible thanks to computer technologies.*

**Keywords:** *rock art, Middle Urals, Tagil River, Pshenskaya rock art site, composite anthropomorphic creatures*



Правый берег Чинге. Тува. Фото: М. А. Дэвлет.