

\* Статья написана по Программе фундаментальных научных исследований Президиума РАН «Историко-культурное наследие и духовные ценности России».



**В. Д. Викторова,** кандидат исторических наук, старший научный сотрудник отдела археологии и этнографии Института истории и археологии УрО РАН

## ОБРАЗЫ ПРЕДКОВ В ПРЕДСТАВЛЕНИЯХ ДРЕВНИХ ЛЮДЕЙ (ЭПОХА КАМНЯ) \*

*Эта статья – первая из цикла «Человек древних эпох». Идея предварить рассмотрение проблемы личности архаического времени предположениями о том, как образы предков проявились в искусстве населения эпох камня и металла, возникла не случайно. В первые десятилетия XXI в. на территории Верх-Исетского гранитного массива были открыты мегалитические памятники<sup>1</sup>, в том числе уникальные многотонные скульптуры из гранита<sup>2</sup>. Была выдвинута гипотеза, что фигуры представляют собой тотемов двух фратрий – лося и медведя.*

*В результате исследований последних двух лет число мегалитических памятников возросло до 13, а количество многотонных скульптур – до 14, территория их распространения расширилась до северной границы Верх-Исетского гранитного массива. Феномен требует серьезной аргументированной интерпретации, тем более что некоторые исследователи выступают с существенной критикой теории тотемизма. Поэтому появилась необходимость начать разговор с проблемы тотемизма.*

### Приключение идеи

«Приключение идеи» – так обозначила появление, развитие и неоднократно опровержение идеи тотемизма в течение последних 150 лет Т. Н. Дмитриева в своей историографической статье<sup>3</sup>.

Термин «тотем» появился в конце XVIII в. в книге купца Дж. Лонга «Странствия индейского купца и переводчика», где он описал быт и верования индейцев. Термин «от-отем» употреблялся в группе индейцев оджибве Северной Америки и означал «его род». В научную литературу он прочно вошел с 1870-х гг., когда этнографы обнаружили страну «классического тотемизма» – Австралию, а следы тотемизма постепенно обозначились в этнографии народов всех материков.

Возникло много различных теорий тотемизма. Одни исследователи рассматривали тотемизм в рамках истории религии как раннюю форму ее развития (от Э. Дюркгейма до С. А. Токарева)<sup>4</sup>, другие, отрицающие наличие религии в первобытное время, видели в тотемизме мировидение, мировоззрение, раннюю форму идеологии<sup>5</sup>.

В пределах этих двух позиций сформировалось представление об основных чертах тотемизма. Тотем – прародитель определенной матрилинейной (счет родства по матери) общности. Фигура тотема всегда персонифицирована. Это мог-

ло быть животное, растение, гора, солнце. Предпосылкой выбора коллективом своего тотема была неразрывная связь человека с природной средой его обитания: животными, растениями, ландшафтом. Общность (фратрия, род, позднее – племя) отождествляла себя с тотемом. Первопредки-тотемы и более поздние предки воспринимались как вполне реальные существа, которые установили определенные нормы поведения в общности, формы проведения обрядов. Они должны были защищать коллектив, помогать ему в сложных ситуациях. Сущность тотемизма – сплочение, организация коллектива в соответствии с обычаями, установленными тотемом. Основным правилом-обычаем была экзогамия – запрет брачных отношений внутри родовой организации с определенным тотемом.

Этнографические источники фиксируют разное отношение к живым аналогам тотемов. В одних случаях был запрет на их уничтожение, в других, наоборот, тотема убивали и поедали с целью его размножения. Разными были и пищевые запреты.

Самыми сложными и загадочными оказались вопросы происхождения как тотемизма, так и экзогамии. По этой проблеме были выдвинуты самые разнообразные, но малоубедительные версии. Последняя, наиболее приемлемая гипотеза

<sup>1</sup> См.: Викторова В. Д. Загадки Верх-Исетского гранитного массива // Вестн. УрО РАН. Наука. Общество. Человек. 2010. № 4. С. 107–117.

<sup>2</sup> См.: Викторова В. Д. Природные и рукотворные мегалитические изваяния // Там же. № 1. С. 119–125.

<sup>3</sup> См.: Дмитриева Т. Н. Проблема тотемизма в историографическом аспекте // Теория и методология архаики: Материалы теоретического семинара. СПб., 2000. Вып. 2. С. 7.

<sup>4</sup> См.: Дюркгейм Э., Мосс М. О некоторых первобытных формах классификаций: К исследованию коллективных представлений // Мосс М. Общество. Обмен. Личность. М., 1996. С. 6–73; Токарев С. А. Ранние формы религии и их развитие. М., 1990.

<sup>5</sup> См.: Семенов Ю. И. Как возникло человечество. М., 1966; Савинов Д. Г. К проблеме связи тотемизма и экзогамии // Теория и методология архаики. С. 34–42.

обозначилась в дискуссии отечественных биологов и этнографов в 1970-е гг. Ее основные положения развернуто представлены в работе Л. А. Файнберга<sup>6</sup>.

Схема его рассуждения такова. При распаде гаремной семьи или стада приматов с несколькими самцами, обитающих на определенной территории, образуется несколько «дочерних» групп, связанных генетической преемственностью. Брачные контакты этих новых стабильных образований выносятся за пределы групп. Д. Г. Савинов отметил, что «именно в этом разделении материнских и «дочерних» групп и поддержании постоянных связей между ними многие исследователи справедливо видят биологические предпосылки появления матрилинейности и экзогамии»<sup>7</sup>. Тотемизм, по мнению автора, сформировался как социальное средство закрепления экзогамии, как ядро древнего мировидения, обосновывающее и утверждающее моральные нормы становящихся человеческих объединений<sup>8</sup>.

Противоположная точка зрения, отрицающая тотемизм как всеобщее историческое явление, возникла еще в начале XX в.<sup>9</sup> Взгляды многих современных исследователей на тотемизм основательно поколебались после выхода в свет в 1960-х и 1990-х гг. работ К. Леви-Стросса. Позиция оппонентов опирается на следующие аргументы. У ряда народов этнологи не обнаружили следов тотемизма. Даже у аборигенов Австралии не всегда просматривается связь между отдельными элементами тотемизма. Сам термин многозначен и размыт. К. Леви-Стросс пришел к выводу, что тотемизм — это частный случай древних классификаций<sup>10</sup>.

Почему создалась ситуация двух противоположных взглядов этнологов и исследователей фольклора на тотемизм? Думается, что в зависимости от характера этнографических источников можно увидеть две причины. Первая связана с базой данных этнографии народов мира, где следы тотемизма либо действительно отсутствуют, либо сохранились как плохо связанные между собой элементы. Такое положение складывается при распаде любой социальной системы, когда сохраняются только те элементы, которые будут «работать» в новой системе.

Вторая причина связана с характером

австралийских источников. Действительно, по сведениям таких маститых исследователей этнографии Австралии, как А. Элкин, а также Р. М. Берндт и К. Х. Берндт<sup>11</sup>, у аборигенов насчитывается от 5 до 10 разновидностей тотемизма.

По формам ведения хозяйства и развитию технологии аборигены Австралии в XVIII–XIX вв. находились на уровне эпохи мезолита. Однако в формах родовой организации и в духовной сфере произошли такие изменения, что их некорректно сопоставлять с эпохой мезолита (10–8 тыс. лет тому назад). Изменения в социальной организации (в частности, появление патрилинейности) в сочетании с новациями в мифоритуальной практике (например, появление индивидуальных тотемов) привели к зафиксированной этнографами многозначности понятия «тотем» и разрыву между некоторыми элементами тотемизма.

У австралийских аборигенов существуют классификации, в которые входят различные объекты Вселенной: солнце, луна, звезды, облака, определенные звери и растения, различные пищевые приоритеты и запреты. Они распределены по разным фратриям и общинам с определенными тотемами. Но это не тотемы-прародители, а так называемые субтотемы<sup>12</sup>. Откуда же берутся представления ученых о множестве тотемов? При сегментации разросшейся общины и формировании новой общины один из субтотемов становится тотемом нового объединения<sup>13</sup>.

На рубеже XX–XXI вв., после того как К. Леви-Стросс счел тотемизм иллюзией<sup>14</sup>, в среде отечественных ученых возникла дискуссия, в ходе которой обозначились различные точки зрения на этот феномен. Определенный итог спорам подвел в своей статье М. Ф. Косарев. Анализируя сибирские этнографические реалии, он пришел к выводу, что в современной сибирской этнографии тотемизм — это реликтовое явление. Его остатки еще довольно четко просматриваются лишь в верованиях манси. Весьма важными, на мой взгляд, являются следующие слова автора: «Наверное, некогда, на ранних этапах первобытности, многие или некоторые из зверей или птиц на самом деле считались родовыми предками, но со становлением шаманских верований их об-

<sup>6</sup> См.: Файнберг Л. А. У истоков социогенеза. М., 1980.

<sup>7</sup> Савинов Д. Г. К проблеме связи тотемизма и экзогамии. С. 36.

<sup>8</sup> См.: Там же. С. 37.

<sup>9</sup> См.: Дмитриева Т. Н. Проблема тотемизма в историографическом аспекте. С. 15.

<sup>10</sup> См.: Леви-Стросс К. Первобытное мышление. М., 1994. С. 240.

<sup>11</sup> См.: Берндт Р. М., Берндт К. Х. Мир первых австралийцев. М., 1981.

<sup>12</sup> См.: Дюркгейм Э., Мосс М. О некоторых первобытных формах классификаций.

<sup>13</sup> См.: Там же. С. 29.

<sup>14</sup> См.: Леви-Стросс К. Первобытное мышление. С. 39.

разы приобрели иное смысловое и ритуальное звучание – анимистическое»<sup>15</sup>.

Думается, что подтвердить и обосновать этот последний тезис помогут археологические факты.

### **Зверь-тотем и женщина-прародительница (38–10 тыс. до н. д.)**

В начале XX в. при раскопках в пещере Драхенлох на Драконовой горе Центральных Альп было обнаружено необычное, по всей вероятности, рукотворное сочетание каменных выкладок, образующих стенки и ящики. Помещенные в них черепа и длинные кости преимущественно молодых пещерных медведей относятся к эпохе мустье. Впоследствии подобные находки, а также черепа пещерного медведя в нишах пещер были обнаружены на пространствах от высокогорной зоны Швейцарских Альп<sup>16</sup> до пещеры Заповедной на Южном Урале<sup>17</sup>. Вопрос о назначении этих находок до сих пор остается открытым. Есть разные предположения: хранение охотничьей добычи, магические действия, зарождение культа медведя в дототемический период.

Примерно к тому же времени, когда были сделаны открытия в пещере Драхенлох, в кругах археологов утвердилось мнение о верхнепалеолитическом возрасте рисунков в пещерах Франции и Испании. В них, наряду с многочисленными изображениями животных, внимание ученых привлекли антропоморфные фигуры с головами животных. Относительно этих персонажей также появились разные гипотезы: охотники в масках, колдуны. Одну из наиболее убедительных версий предложил в работах 1910 и 1922 гг. Л. Леви-Брюль. Автор на основе закона партиципации (взаимозаменяемости персонажей) полагал, что как выкладки черепов пещерных медведей, так и антропоморфные фигуры с головами зверей были изображениями тотемических предков<sup>18</sup>.

Отечественный ученый В. И. Равдоникас не только поддержал эту точку зрения, но и увидел продолжение традиции изображать тотемов-животных в наскальных изображениях и мелкой кремневой пластике Восточной Европы эпох камня. Он отметил, что в мезо-энеолитическое время у охотников и рыбаков в качестве тотемов были две основные фигуры – лось и медведь. К числу тотемов кон-

кретных общин могли принадлежать лисы, волки, водоплавающие и боровые птицы, ящерицы, змеи, а в беломорской группе – различные породы рыб<sup>19</sup>.

Исследователи верхнепалеолитической пещерной живописи в 1960–1980-х гг. отказались от упрощенных представлений о фигурах животных в пещерных росписях как объектах охоты. И действительно, могли ли быть объектами охоты львы или сова, изображенные на стенах пещеры Шове во Франции? Равным образом ушла в прошлое идея об отсутствии связи между фигурами животных. Основами новых представлений стали учет специфики сакрального пространства пещер и распределение фигур в нем; выделение композиций, определение стилей, установление времени нанесения рисунков и гравировок. Анализируя пещерные изображения под новым углом зрения, А. Ляминь-Эмперер и А. Леруа-Гуран пришли к выводу о сложных мифологических сюжетах на стенах пещер, отражающих представления древних людей об ином мире как потусторонней реальности. Мальчики, чтобы перейти в разряд охотников, должны были пройти через испытания в мире пещер, а также по настенным мифам познакомиться с основными правилами жизни охотника в природной среде и родовом коллективе. Напряженная эмоциональная обстановка пещеры, яркие рисунки, появляющиеся в свете факелов, были направлены на закрепление в памяти неофитов знаний о социальной (экзогамной) структуре конкретных древних обществ, о первопредках и их подвигах. А. К. Филиппов полагает, что в ряде случаев мифы были непосредственно связаны с культом предков<sup>20</sup>.

Как древние художники изображали первопредков?

Предки по мужской линии представлялись в виде фигур животных или птиц. В качестве предка почитались животные, обладающие качествами, важными для охотника: силой (мамонт, носорог, лев), быстротой движения (лошадь, олень, птица), ловкостью (горный козел).

По взаиморасположению двух фигур (бинарная оппозиция), мамонта и носорога, в верхней части Каповой пещеры Южного Урала можно предположить, что художник изобразил первопредков двух различных родов (или фратрий). Но бо-

<sup>15</sup> Косарев М. Ф. Сибирский тотемизм: иллюзия и действительность // Археологические исследования в южнотаежной зоне Западной Сибири. Томск, 2003. С. 105.

<sup>16</sup> См.: Столяр А. Д. Происхождение изобразительного искусства. М., 1985. С. 140–146.

<sup>17</sup> См.: Котов В. Г. Культ медведя на Урале по данным пещеры Заповедной // Проблемы первобытной культуры. Уфа, 2001.

<sup>18</sup> См.: Леви-Брюль Л. Первобытное мышление // Сверхъестественное в первобытном мышлении. М., 1994. С. 62–63.

<sup>19</sup> См.: Равдоникас В. И. Следы тотемистических представлений в образах наскальных изображений Онежского озера и Белого моря // Сов. археология. 1937. Т. 3. С. 4–12.

<sup>20</sup> См.: Филиппов А. К. Происхождение изобразительного искусства. СПб., 1997. С. 92.

лее убедительны образы предков в виде человека-зверя. Это, как правило, персонажи мужского пола с головой животного: бизона, горного козла<sup>21</sup>, медведя, оленя или птицы.

Показательно, что все эти фигуры были помещены древними художниками

жезлом – символом власти. На навершии жезла изображена птица. Мужчине-птице противостоит раненый бизон, этот персонаж наискось перечерчен копьем (рис. 3).

На второй композиции, выполненной в Игнatieвской пещере Южного Урала,



Рис. 1. Фигура человека-бизона, верхний палеолит. Пещера Шове, Франция (по А. К. Филиппову, 2004)



Рис. 2. Фигура человека-мамонта, верхний палеолит. Каповая пещера Южного Урала (по В. Н. Широкову, 1999)



Рис. 3. Древняя «коррида», верхний палеолит. Пещера Ляско, Франция (по А. К. Филиппову, 2004)

в особые места. Самый ранний антропоморфный персонаж с головой бизона (рис. 1) изображен красителем черного цвета. Его слегка наклоненная вперед фигура хорошо видна при входе в глубокий зал пещеры Шове<sup>22</sup>. Человеческая фигура с рогами оленя и хвостом лошади из пещеры Труа фрэр (Франция) не случайно была названа «рогатый бог», «колдун». При спиралевидном размещении фигур животных в лоне пещеры она была видна со всех сторон<sup>23</sup>.

Антропоморфное существо с головой мамонта (рис. 2) относится к самым высоконанесенным изображениям в дальней части зала Хаоса Каповой пещеры Южного Урала, его видно издалека. Над этой фигурой небольшого размера сохранились остатки какого-то крупного животного (бинарная оппозиция?).

Возможно, в отдельных композициях как пример для подражания мальчикам, проходившим инициацию, представлены мифы о подвигах первопредков и предков. В сцене «коррида» из пещеры Ляско (Франция) изображена падающая навзничь фигура мужчины с птичьей головой. Статус первопредка в виде тотема-птицы подчеркнут выпавшим из его рук

изображена поверженная мужская фигура. За ней прорисованы копыта, как бы столкнувшиеся остриями. Можно предположить, что в этой сцене изображена достойная смерть предка, погибшего при столкновении не с животным, а с человеком. Стоит отметить, что оба панно выполнены черными линиями.

В эпоху верхнего палеолита образ женщины в рисунках, барельефах на стенах пещер и мелкой пластике древние художники выполняли так, что и сегодня, несмотря на стилизацию, в подавляющем большинстве фигур мы видим человеческий облик. Женские фигуры безлики, у основной массы находок гипертрофированы грудь, живот, ягодицы, конечности малы и невыразительны. По поводу смысла этих «венер» с момента их нахождения на стенах пещер и на поселениях сложились самые различные точки зрения: изображение живых женщин, «варварский идеал красоты», отражение культа плодородия. Наиболее убедительной представляется гипотеза отечественного археолога П. П. Ефименко: образ женщины-родоначальницы, женщины – хранительницы домашнего очага, хозяйки и покровительницы окружающей природы<sup>24</sup>.

<sup>21</sup> См.: *Bosinski G. Die Bilderhöhlen des Urals und in Südwesteuropa Einige Vergleiche // Hohlenmalerei im URAL. Jan Thorbecke Verlag. 1999. Abb. 222, 224.*

<sup>22</sup> См.: *Клютц Ж. Последние данные о пещере Шове // Проблемы первобытной культуры. Уфа, 2001. С. 25.*

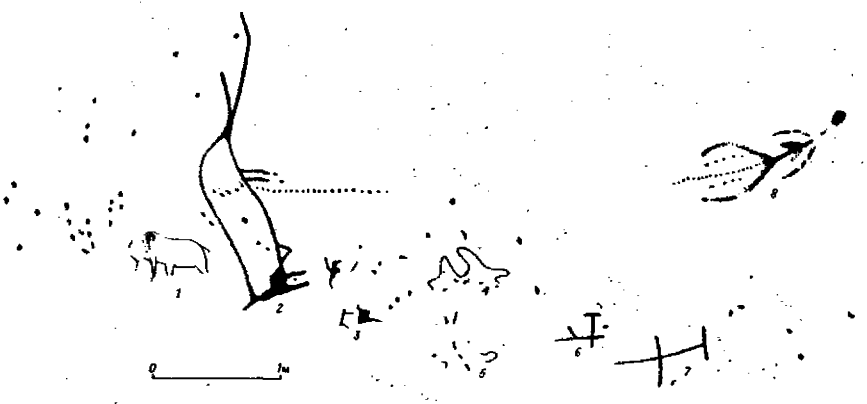
<sup>23</sup> См.: *Bosinski G. Die Bilderhöhlen des Urals und in Südwesteuropa – Einige Vergleiche. Abb. 226.*

<sup>24</sup> См.: *Ефименко П. П. Первобытное общество. Киев, 1953. С. 403.*

Принимая эту точку зрения о многозначности образа, З. А. Абрамова на основе различия в конституции «венер» выделила три группы женских фигур: тучные женщины-прародительницы; худощавые – помощники в охотничьем промысле; девушки – потенциальная возможность

собственный росту общины и ее стабильности.

Идея происхождения рода от связи человека-зверя и матери-прародительницы находит подтверждение в ряде верхнепалеолитических композиций. Можно предположить, что этому сюжету посвящено



плодородия<sup>25</sup>. Вполне вероятно, что так их себе представляли и люди древних коллективов.

К сожалению, фигура уральской «венеры» вызывает ряд сомнений. Во-первых, неясно ее первоначальное местонахождение. Она была передана лесничему С. В. Ваганову туристами, шедшими по дороге к станции Исеть. По классификации З. А. Абрамовой, это фигура тучной женщины. Она выполнена из пористой кости светло-коричневого цвета (рис. 4). Второе сомнение касается иконографии фигуры. У нее плоское лицо, подбородок не выделяется вперед, как у других европейских и азиатских скульптур. От ног сохранились только бедра. Но они расположены так, что создается впечатление, будто фигура не стоит, как все известные «венеры», а сидит.

Популярность образа тучной матери-прародительницы в искусстве верхнего палеолита была связана, вероятно, с демографической ситуацией: мужчины гибли на охоте, дети умирали в раннем возрасте. От количественного состава общины зависела ее выживаемость. По этнографическим данным известно, что община в количестве менее 20 человек была обречена на вымирание. Очевидно, поэтому появился символ женщины, рожающей детей, спо-

противостояние фигур на костяной пластинке со стоянки Ложери-Бас<sup>26</sup>. В Игнатьевской пещере на потолке Дальнего зала прорисована бинарная оппозиция: зверь-носорог (?) – женская фигура (рис. 5). В этой же пещере у входа в лаз схематической фигуре женщины противостоит изображение змеи<sup>27</sup>.

**Животные, люди-звери и прародительницы (VIII–III тыс. до н. э.)**

У археологов нет оснований предполагать, что в эпоху верхнего палеолита в тотемическое мировидение включались анимистические представления о наличии у человека не только тела, но и души, а также об одушевлении всей живой и неживой природы. Вместе с тем в мифологии аборигенов Австралии есть сюжеты о детях-духах, которые на время могут вселяться в зверей, птиц, рептилий, а потом «проникают» в женщин<sup>28</sup>. Также есть сюжеты о духах умерших, которые уходят в Страну мертвых: на небо, либо на острова, либо путешествуют к тотемическому центру<sup>29</sup>. Как уже отмечалось выше, за много тысячелетий технологической стагнации в духовной сфере аборигенов все же происходили изменения, но когда у них появились анимистические представления – вопрос открытый.

Рис. 4. Фигура «венеры» с Урала

Рис. 5. Панно на потолке Дальнего зала, верхний палеолит. Игнатьевская пещера Южного Урала (по В. Т. Петрину, 1992)

<sup>25</sup> См.: Абрамова З. А. Изображение человека в палеолитическом искусстве. М.: Л., 1966. С. 90.

<sup>26</sup> См.: Абрамова З. А. «Женщина с северным оленем» // Первобытная археология. Человек и искусство. Новосибирск, 2002. Рис. 1.

<sup>27</sup> См.: Петрин В. Т. Палеолитическое святилище в Игнатьевской пещере на Южном Урале. Новосибирск, 1992. Рис. 41, 1.

<sup>28</sup> См.: Берндт Р. М., Берндт К. Х. Мир первых австралийцев. С. 104.

<sup>29</sup> См.: Там же. С. 390.

Взгляды этнографов на появление феномена анимизма различны. В 1870-е гг. Э. Тайлор обосновывал идею существования анимизма у племен, «стоящих на весьма низких ступенях развития человечества»<sup>30</sup>. Ряд исследователей (в частности М. Ф. Косарев) видят в анимизме следующую за тотемизмом ступень в развитии мировидения. С. А. Токарев полагал, что анимизм – существенный элемент всякой религии, но «на самых ранних ступенях становления религии анимистические представления если не отсутствовали совсем, то были туманными и не оформленными»<sup>31</sup>. Таким образом, проблематичны как время становления анимизма, так и его значимость в развитии мировидения (самостоятельный этап или элемент).

Возможно, с процессом формирования анимистических представлений связано возникновение классификаций – определенных наборов субтотемов племени или фратрии конкретной территории. Механизм этой связи был обозначен Л. Я. Штернбергом: «самые ранние стадии антропоморфизма шли в том же направлении, в каком он закончил свою эволюцию, т. е. выражаясь главным образом в приписывании объектам и явлениям природы преимущественно душевных атрибутов человека, одушевленности, разума, воли, социальной деятельности. Животные, деревья, всякие, даже неорганические объекты представлялись... только особыми породами живых существ в индивидуальной своей и даже социальной жизни вполне подобных человеку»<sup>32</sup>.

В каждом отдельном случае набор – классификация изображений субтотемов был не случаен, поскольку это были объекты конкретной территории, преломленные через структуру мифологического мировосприятия социума.

Косвенным доказательством наличия анимистических представлений у неолитического населения Зауралья и Западной Сибири служит факт появления на памятниках этих регионов мигрантов с Ближнего Востока в V тыс. до н. э. Они могли принести в среду аборигенов представления ранних земледельцев, у которых духи умерших играли в обрядово-мифологических комплексах одну из важнейших ролей<sup>33</sup>. Вполне вероятно, что, возникнув в эпоху неолита, а может быть

даже в эпоху мезолита, анимистические представления органично вошли в тотемическое мировидение.

Эпоха мезолита наступила, когда исчезла мамонтовая фауна тундростепи и на территории Северной Евразии образовалась обширная лесная зона. Ее «хозяевами» стали лось и медведь. И у населения различных культур мезо-энеолитического времени, в том числе на территории леса Восточной Европы и Урала, постепенно сформировались весьма сходные мифологические картины мира

### Лесная полоса Восточной Европы

За время после выхода в 1930-е гг. работ В. И. Равдоникаса накопилась новая и весьма обширная источниковая база. Она подтверждает идею ученого о наличии тотемизма как важнейшей составляющей мифологической картины мира охотников и рыболовов лесной полосы Восточной Европы.

На севере Восточной Европы в онежской группе основная фигура петроглифов – лось: это многочисленные изображения зверя, сцены охоты на него, жезлы/посохи с лосиной головой, голова лося на носу лодки. Обратим внимание на линию преемственности образа человека-зверя, начавшуюся еще в верхнем палеолите. На Онежских петроглифах это антропоморфная фигура с головой лося<sup>34</sup>. Можно предположить, что с образом перепредка-тотема соотносится антропоморфная фигура из Кубенино (погребение 2). Она выполнена из рога, сохранившаяся нога скульптуры завершается копытом<sup>35</sup>. Известны также костяные жезлы с наверхиями в виде лосиной головы из Оленеостровского могильника и памятников Прибалтики<sup>36</sup>.

Изображения медведя в петроглифах Севера – явление редкое, они есть только на беломорских памятниках<sup>37</sup>. Из кремневой пластики отмечена лишь одна фигура человека-медведя<sup>38</sup> и две женские<sup>39</sup> с расширением в области таза (матери-прародительницы?).

Иная картина предстает при рассмотрении энеолитических изображений с памятников средней полосы Восточной Европы. В неолите – раннем энеолите на этой территории происходила смена населения. Стабильная волосовская общность сложилась лишь к III тыс. до н. э.

<sup>30</sup> Тайлор Э. Б. Первобытная культура. М., 1989. С. 211.

<sup>31</sup> Токарев С. А. Ранние формы религии и их развитие. С. 35.

<sup>32</sup> Штернберг Л. Я. Первобытная религия в свете этнографии. Л., 1936. С. 240.

<sup>33</sup> См.: Антонова Е. В. Обряды и верования первобытных земледельцев Востока. М., 1990. С. 215.

<sup>34</sup> См.: Жульников А. М. Петроглифы Карелии. Образ мира и миры образов. Петрозаводск, 2006. Рис. 86.

<sup>35</sup> См.: Ошибкина С. В. Искусство эпохи мезолита // Искусство каменного века. М., 1992. С. 7–40. Рис. 69.

<sup>36</sup> См.: Там же. Рис. 200, 1 б.

<sup>37</sup> См.: Там же. Рис. 174, 185.

<sup>38</sup> См.: Там же. Рис. 83, 2.

<sup>39</sup> См.: Там же. Рис. 60, 3; 66, 2.

О ней и культуре сопредельной западной территории и пойдет разговор.

По понятным причинам на этой территории отсутствовали наскальные изображения, но зато на памятниках найдено большое количество фигурного кремня, в том числе антропоморфных фигур. Следует согласиться с точкой зрения С. Н. Замятнина, что, по крайней мере, кремневые антропоморфные персонажи по содержанию могли быть эквивалентными изображениям на скалах<sup>40</sup>. В обобщающей статье по антропоморфной кремневой пластике А. В. Уткин и Е. Н. Костылева выделили четыре основных типа находок<sup>41</sup>. Обратим внимание на фигуры второго и третьего типов. Ко второму типу отнесены женские фигуры с расширением в области таза (энеолитические «венеры»). В третий тип вошло сравнительно большое число фигур в виде медведей, стоящих на задних лапах (мужчина-зверь). Было отмечено, что подобные изображения тесно связаны с тотемическими предками<sup>42</sup>.

Следы почитания медведя – «предка (антропоморфные фигуры), родоначальника, тотема, охранителя, жертвенного животного», по словам Д. А. Крайнова, присутствовали в жилищах и погребениях волоховской культуры<sup>43</sup>. Особый интерес представляет святилище, расположенное на окраине поселения Сахтыш II. У восточной ямы святилища обнаружен сосуд, заполненный охрой. В нем лежало изделие из поллой кости длиной 13,5 см, обработанное в форме фаллоса. «Внутри него, как в футляре, находилась плотно пригнанная часть *os penis* медведя»<sup>44</sup>. Рядом с сосудом в анатомическом порядке лежали кости бобра и куницы и кучкой – крупные кости лося. Там же, в слое охры, находилось скопление, «клад», разбитых кремневых орудий. Возможно, это были жертвоприношения медведю-тотему. Отметим, что в пределах святилища обнаружена кремневая фигурка человека-медведя.

Находки фигур лося на этой территории были единичными.

Итак, в двух больших районах лесной полосы Восточной Европы на протяжении нео-энеолитического времени сложились две тотемические линии: с фигурами человека-лося в северном районе и человека-медведя – в южном. Как объяснить такой факт?

Можно предположить, что родственные племена, жившие на каждой из двух территорий, несмотря на смену археологических культур и миграций, традиционно сохраняли почитание одного прародителя. У остальных фигур – водолавающих птиц, животных, змей и рыб, изображенных на скалах и в мелкой кремневой и глиняной пластике, не видно признаков прародителей. Вероятно, какие-то из них были субтотемами, то есть входили в классификацию кланов, и кланы по ним выбирали своего тотема. Большая же часть фигур, как и полагают многие исследователи, служила персонажами различных мифов, в которых немаловажную роль играли образы (или духи) предков. Фигуры с отверстиями могли служить личными оберегами.

### Среднее Зауралье

Район Среднего Зауралья по размерам, конечно, значительно меньше лесной полосы Восточной Европы, да и исследования археологов в горной части начались только в последнее десятилетие. Тем не менее накопились факты, перекликающиеся с уже обозначенным выше материалом.

На памятниках эпохи мезолита достоверных фигур зверей известно немного. Гравировкой выполнена голова лося на костяной пластине из Приуралья. На мезолитической стоянке Зауралья Зори V в жилище рядом с очагом найдено изображение головы медведя. Фигура изготовлена на крупном (17,5 см) отщепе, который частично подработан ретушью и заломами<sup>45</sup>.

Изображения медведей обнаружены на мезолитическом святилище Вершина I острова Каменные палатки. Святилище занимает небольшую площадку перешейка первой ступени Западной гряды. Рельефное изображение медведя было поставлено у северо-западного склона перешейка на розовой линзе охристого слоя и обращено к центру площадки (рис. 6). Рядом с фигурой найдено скопление микролитического инвентаря, в том числе орудия. На противоположном юго-восточном крае площадки в линзе охристого слоя лежала небольшая фигурка в виде головы медвежонка. Южнее скульптуры размещалось второе скопление микролитов. Кому были при-

<sup>40</sup> См.: Замятнин С. Н. Миниатюрные кремневые скульптуры в неолите Северо-Восточной Европы // Сов. археология. 1948. Т. 10.  
<sup>41</sup> См.: Уткин А. В., Костылева Е. Н. Антропоморфные изображения волоховской культуры // Тверской археолог. сб. Тверь, 1996. Вып. 2. С. 259–270.

<sup>42</sup> См.: Там же. С. 265.

<sup>43</sup> См.: Крайнов Д. А. Русская равнина. Центр // Искусство каменного века. М., 1992. С. 102.

<sup>44</sup> Там же. С. 101.

<sup>45</sup> См.: Сериков Ю. Б. Кремневая скульптура Урала (вопросы хронологии, происхождения и семантики) // Тверской археолог. сб. Тверь, 2009. Вып. 7. Рис. 1, 1.

несены дары – скопления микропластин, приходится только предполагать. В медвежьих скульптурах могли почитать хозяина острова, а может быть, у группы населения, освоившего остров, уже существовало представление о прародителе в образе медведя.

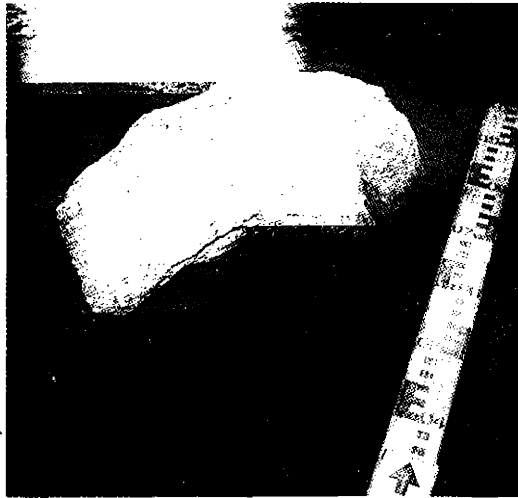


Рис. 6. Гранитное изображение медведя, эпоха мезолита. Святилище Вершина I, верховья р. Исети

Весьма заманчиво увидеть в качестве тотема-прародителя Большого шигирского идола. Обозначен его мезолитический возраст. По утверждению старшего научного сотрудника музея С. Н. Паниной, на голове антропоморфной фигуры видны следы слома рогов, то есть это может быть изображение человека-зверя. Но у ряда археологов (и у меня) возникает сомнение в правильности датировки фигуры, так как детали иконографии, в том числе скелетный стиль, неизвестны на артефактах ни в мезолите, ни в неолите, есть аналогии только в изображениях эпохи энеолита<sup>46</sup>.

С неолитических памятников лесной полосы Среднего Зауралья известно небольшое число фигур зверей и птиц. На поселении Евстюниха найдены навершие жезла в форме каменной головы лося и сломанная глиняная голова медведя. На святилище Кокшаровский холм обнаружены каменное навершие жезла, напоминающее голову медведя или бобра<sup>47</sup>, и глиняная головка птицы<sup>48</sup>. В южном районе лесной полосы на памятнике Исетское Правобережное I в неолитических слоях присутствовали два кремневых изображения головы лося<sup>49</sup>.

К антропоморфным женским изображениям этого же времени относится часть

«утюжков» – предметов из глины и камня с поперечным желобком по центру. Рассматривая в конце 1990-х гг. подобные артефакты, мы обратили внимание на орнаментированные «утюжки» ромбической формы, найденные на неолитических памятниках различных археологических культур Среднего Зауралья. В нашей статье приведены доказательства расшифровки этих фигур как женских<sup>50</sup>. Обратим внимание на то, что находки этих фигур совпадают с находками изображений животных. Так, отдельные подобные предметы найдены на поселениях Евстюниха, Исетское Правобережное I, ЮАО V, XII. Более существенны находки на культовых комплексах – Кокшаровском холме<sup>51</sup>, Палатки I<sup>52</sup>, мысу Еловом<sup>53</sup>. Как определить семантику их образов?

Змеевидный и растительный орнаменты на «утюжках» боборыкинской культуры, а также цепочка местонахождения подобных предметов от гор Загроса Ближнего Востока до лесной полосы Урала<sup>54</sup> позволяют соотнести уральские находки со знаками раннеземледельческих культур. В них знак ромба тождествен образу женщины = образу земли = растению = плодородию<sup>55</sup>. Аборигены Зауралья при контактах с пришлым населением, вероятно, восприняли из многозначного образа те характеристики, которые были близки традиционному пониманию персонажа прародительницы. Вполне возможно, что именно с этого времени образ начал восприниматься еще и как мать-земля.

В эпоху энеолита (конец IV – III тыс. до н. э.) на Урале, как и в Восточной Европе, складываются крупные историко-культурные общности. И так же, как в Западной Европе и на Северном Кавказе, в горно-лесной полосе Урала появляются мегалитические памятники: дольмены, тоннели, менгиры. Особенностью Уральского региона этого периода является установка, в том числе рядом с дольменами, мегалитических скульптур медведя и лося (см. таблицу).

При соотнесении мегалитов с археологическими культурами края эпохи энеолита оказывается, что многотонные сооружения возводило население двух культур – липчинской и аятской.

В конце IV – начале III тыс. до н. э. керамика липчинского типа известна с памятников горно-лесного и равнинного

<sup>46</sup> См.: Кокшаров С. Ф. Опыт реконструкции некоторых мифологических представлений кондинского населения эпохи энеолита // *Материалы по изобразительной деятельности древнего населения Урала*. Свердловск, 1990. С. 11–12.  
<sup>47</sup> См.: Шорин А. Ф. Святилище на холме // *Культовые памятники горно-лесного Урала*. Екатеринбург, 2004. Рис. 12.

<sup>48</sup> См.: Там же. Рис. 11, 4.  
<sup>49</sup> См.: Викторова В. Д., Кернер В. Ф. Новации и традиции в культурах древнего населения верховьев Исети (эпоха камня) // *Вестн. УрО РАН. Наука. Общество. Человек*. 2007. № 4. С. 53–65. Рис. 6, 1, 2.

<sup>50</sup> См.: Викторова В. Д., Кернер В. Ф. «Утюжки» с неолитических и энеолитических памятников Зауралья // *Вопросы археологии Урала*. Екатеринбург, 1998. Вып. 23. С. 74–77.

<sup>51</sup> См.: Шорин А. Ф. Святилище на холме. Рис. 11, 1, 3.

<sup>52</sup> См.: Викторова В. Д., Кернер В. Ф. «Утюжки» с неолитических и энеолитических памятников Зауралья. Рис. 1, 5.

<sup>53</sup> См.: Там же. Рис. 4, 4, 5.

<sup>54</sup> См.: Там же. С. 77.

<sup>55</sup> См.: Антонова Е. В. *Очерки культуры древних земледельцев передней и Средней Азии*. М., 1984. С. 140.



Фигуры медведя и лося в пределах Верх-Исетского гранитного массива

Озера	№	МЕДВЕДЬ			ЛОСЬ		
		Мегалиты	Среднего размера	Мегалиты	Среднего размера		
I	1		Шайтанский шихан				
	2		Шайтанский шихан				
	3	Западный берег, фигура рыси					
II	4		Вершина I, святилище				
	5	Тоннель Палатки I					
	6			Палатки I, святилище			
	7			Вершина I			
	8	«Сейд» у ложбины				«Сейд» у ложбины	
	9		Романовский 2 дольмен	Романовский 2 дольмен	Романовский 2 дольмен	Романовский 2 дольмен	
	10		Лунный тоннель	Лунный тоннель			
	11	Северские скалы					
	12	Змеиные скалы					
	13	Лапа					
	III	14			Сагра 2, святилище		
		15		Межевой	Межевой	Межевой	
		16			г. Матаиха		
17			Чертово городище. Дольмен				
18		Белогорский I. Дольмен		Белогорский I дольмен			
19			г. Петрогром				
20			Тоннель Вагановский				
21			Хрустальный ручей				
VI	22	Шитовской дольмен б	Шитовской дольмен б	Шитовской дольмен б			

ландшафтов Среднего и Южного Зауралья. Но на этой обширной территории найдено лишь небольшое число памятников, где керамика такого типа составляет основной комплекс находок. Они расположены по берегам и на островах озер юга лесной полосы от озер Тургояк, Аргазы, Карасье, Аятское на западе до Андреевского на востоке. На остальных энеолитических памятниках Зауралья липчинская керамика составляет небольшую часть по отношению к коллекциям сосудов шувакишской, аятской и суртандинской культур.

Такая же ситуация наблюдается и на памятниках верховьев Исети. Лишь на одном памятнике, стоянке Исетской XIII, обнаружена постройка с комплексом находок липчинского типа. На полностью раскопанном памятнике Палатки I в составе многочисленных фрагментов сосудов шувакишского и аятского типов расчищено только несколько развалов сосудов липчинской культуры. Поэтому полной неожиданностью стали следы ритуалов, скорее всего поминальных, которые какая-то группа населения липчинской культуры проводила у основания мегалитического гранитного изображения головы медведя<sup>56</sup>. Фигура головы зверя стояла рядом с входом в северный портал

тоннеля, расположенного у западного подножия острова. Ритуал с жертвоприношениями проводился не менее трех раз, так как фрагменты трех различных сосудов липчинской культуры залегали у основания фигуры на трех разных уровнях.

По сведениям Ю. Б. Серикова<sup>57</sup>, на энеолитическом памятнике Шайтанский шихан, где стоит изображение головы медведя, найдена керамика липчинского типа.

К сожалению, археологические исследования рядом с остальными пятью мегалитическими изображениями медвежьих голов не проводились.

Следующие находки мегалитических изваяний – фигуры лося и лосиные головы – соотносятся с четырьмя раскопанными памятниками аятской культуры: святилищем Палатки I, Романовским 2 дольменом, Лунным тоннелем, Шитовским б дольменом.

Граница распространения волосовско-гаринской культурно-исторической общности завершалась западным склоном Уральского хребта. А на восточном склоне в это же время пространство от верховьев Туры до верховьев Исети занимало население аятской культуры. Южнее была расположена родственная суртандинская культура. Обозначенная терри-

I – озеро Шайтанское  
II – палеозеро Романовское  
III – Исетское озеро  
VI – озеро Шитовское

<sup>56</sup> См.: Викторова В. Д. Природные и рукотворные мегалитические изваяния. Рис. 11, 1, 2.

<sup>57</sup> См.: Сериков Ю. Б. Природные объекты в культурах и образах древнего населения Урала. (В печати).

тория двух культур совпадает с распространением наскальных изображений, большая часть которых, по-видимому, была прорисована художниками этих двух культур. Первые доказательства в этом направлении были приведены еще В. Н. Чернецовым.

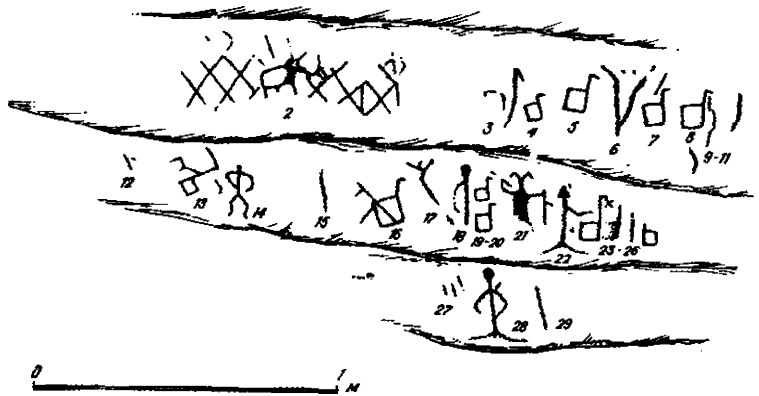


Рис. 7. Северская писаница, эпоха энеолита. Верховья р. Исети

Рис. 8. Сосуд с мифологическим текстом, эпоха энеолита. Святилище Палатки I, верховья р. Исети



На писаницах от верховьев Туры до верховьев Исети встречаются антропоморфные фигуры с рогами вместо головы. Вслед за В. Н. Чернецовым<sup>58</sup> можно предположить, что это духи предков аборигенов края. Фигуры предков просты и выполнены в линейной манере. В изображениях более крупных персонажей, прорисованных в так называемом скелетном стиле, иногда с отростками на ногах и плечах, можно видеть духов предков более высокого ранга. В тагильской группе наскальных изображений это фигура с Писаного Камня<sup>59</sup>, в ирбитской – персонаж на Ирбитском Писаном Камне<sup>60</sup>. На Северской писанице верховьев Исети у изображения с контурным телом рога закручены, а в руках фигура держит посох – символ власти (рис. 7). В южноуральской группе рогатые антропоморфные фигуры известны только на писанице Большие Аллаки<sup>61</sup>.

Предположение В. Н. Чернецова, что на уральских писаницах в виде фигур с рогами изображены предки, подтверждается находками на святилище аятской культуры памятника Палатки I. Как и культовый комплекс Сахтыш II волосовской культуры, святилище расположено на окраине аятского поселка. На полу ритуальной постройки расчищен раздавленный сосуд с изображением мифа о гагарах, ныряющих

в воды Мирового океана за землей. В этом мифе, отстоящем от мансийского на 5 тысячелетий, вместо Старухи и Старика (по фольклору манси) изображены рогатые духи-предки. При этом у правой фигуры в руке обозначен какой-то предмет, похожий на посох (рис. 8).

В сакральное пространство аятского святилища входит многотонное гранитное изображение головы лося, развернутое по направлению к культовому комплексу<sup>62</sup>. Вероятно, в этом облике аборигены видели ранний образ первопредка и обращались к нему при проведении самых важных обрядов.

На основании таблицы можно судить о соотношении мегалитических скульптур лося с изображениями лосиных и медвежьих голов среднего размера (длиной 30–80 см). Для понимания смысла такого сочетания обратимся к контексту подобных находок из раскопок и разведочных шурфов. При раскопках Шитовского 6 дольмена одна голова медведя обнаружена у входа в камеру, а головы другого медведя и лося<sup>63</sup> – на краю насыпной предвходовой площадки. Изваяния голов медведя завершают предвходовые площадки дольменов у Чертова городища и Романовского 1, а еще одна фигура загораживает вход в Вагановский тоннель. Изображения фигуры лося и лосиной головы находились у входа перед камерой Романовского 2 дольмена и за его задней стеной. Складывается впечатление, что все эти фигуры были намеренно поставлены у границ сакральных объектов, «охраняя» их.

В число гранитных фигур средних размеров входило изображение лесной пти-

<sup>58</sup> См.: Чернецов В. Н. Наскальные изображения Урала // Свод археологических источников. М., 1971. Вып. В4–12. С. 92.

<sup>59</sup> См.: Широков В. Н. Уральские писаницы // Культовые памятники горно-лесного Урала. Екатеринбург, 2004. Рис. 66.

<sup>60</sup> См.: Там же. Рис. 67.

<sup>61</sup> См.: Там же. Рис. 82.

<sup>62</sup> См.: Викторова В. Д. Природные и рукотворные мегалитические изваяния. Рис. 13, 1.

<sup>63</sup> См.: Там же. Рис. 15, 1, 2.

цы с предвходовой площадки Шитовского дольмена 6. Фигуры бобра и мыши вместе с изваяниями голов медведя и лося были помещены на изображение головы рыси в начале камеры Романовского 2 дольмена (рис. 9). Подобные находки зафиксированы у восточного выхода Лун-



ного тоннеля и в грабительском выкиде из центра святилища Сагра 2.

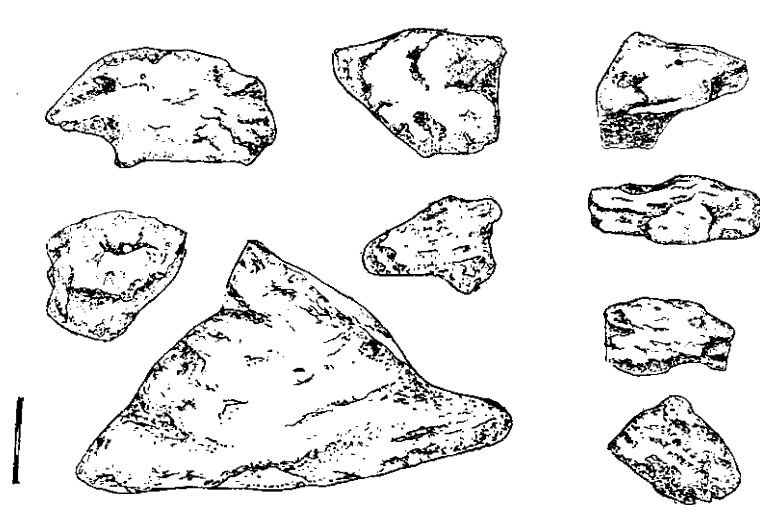
Третью группу находок у мегалитов составляют скопления гранитных фигур малого размера (3–12 см). На площадках перед дольменами и Лунным тоннелем на разных уровнях залежали скопления «гнезда» от 3 до 5 фигур, единично до 8–10 экз. Это были изображения медведя, росомы, рыси, волка, лисы, бобра, ежа, лягушки, а также разнообразных птиц.

Итак, традиция изготовления гранитных фигур, возможно изображающих предков, зародилась у аборигенов Зауралья в эпоху мезолита. Расцвет этого феномена приходится на эпоху энеолита – период бытования стабильных культурно-исторических общностей и богатой мифологической картины мира охотников и рыболовов края.

Можно предположить, что на начальном этапе развития эпохи энеолита население липчинской культуры представляло первопредка в облике медведя и почитало этот образ. Его значимость была подчеркнута изготовлением мегалитических фигур и жертвоприношениями.

С приходом в край нового населения

(шувакишской культуры) его контакты с аборигенами могли носить различный характер, в том числе фратриальный. Можно предположить, что у аборигенов сохранилось свое представление об облике тотема, а у пришлого населения был другой образ первопредка – в виде лося. Этот об-



раз стал символом и главным тотемом населения аятской культурной общности, образовавшейся на основе двух предшествующих культур. Образ закрепился в двух вариантах: первый – гранитные изваяния первопредков рядом с дольменами – погребальными или поминальными сооружениями для лиц высокого социального статуса (возможно, вождей племен) и на святилищах; второй – изображение духов предков на скалах.

Скульптуры средних размеров могли изготавливаться и восприниматься как тотемы общин, а скопления малых гранитных фигур как образы субтотемов. В определенной мере эту часть гипотезы можно подтвердить этнографическими параллелями, связанными с классификациями аборигенов Нового Света. Э. Дюркгейм и М. Мосс описывают факт, в котором, по представлению аборигенов одной из общин, души субтотемов «обитают в небольших скоплениях камней, рассматриваемых как их формы»<sup>64</sup>.

Возможно, из арсенала субтотемов были извлечены образцы кремневой и глиняной пластики, найденной на энеолитических поселениях Урала<sup>65</sup>.

Рис. 9. Гранитные фигуры средних размеров, эпоха энеолита. Романовский 2 дольмен, верховья Исети

Рис. 10. Малые гранитные фигуры, эпоха энеолита. Романовский 2 дольмен, верховья Исети

<sup>64</sup> Дюркгейм Э., Мосс М. О некоторых первобытных формах классификаций: К исследованию коллективных представлений. С. 44.

<sup>65</sup> См.: Сериков Ю. Б. Природные объекты в культурах и образах древнего населения Урала. Рис. 1–5.