

* Продолжение. Начало – 2008. № 1(23).

Работа выполнена при поддержке гранта РГНФ Урал № 07-01-83 106 а/У.

НОВАЦИИ И ТРАДИЦИИ В КУЛЬТУРАХ ДРЕВНЕГО НАСЕЛЕНИЯ ВЕРХОВЬЕВ РЕКИ ИСЕТИ (ЭПОХА РАННЕГО ЖЕЛЕЗА)*



В. Д. Викторова, кандидат исторических наук, старший научный сотрудник отдела археологии и этнографии Института истории и археологии УрО РАН

Статья посвящена реконструкции древней истории населения верховьев реки Исети на основании археологических исследований. Статья в предыдущем номере была завершена словами о том, что новый мощный пик развития металлургии меди в крае приходится на ранний железный век. Страницы этого повествования начнутся с того же сюжета.

Источниками для данного исследования послужили памятники на Шарташских каменных палатках, изученные в конце XIX – начале XX в. членами УОЛЕ О. Е. Клером, С. И. Сергеевым, Ю. П. Аргентовским, Н. А. Рыжниковым. Источниковая база пополнилась в конце 20-х гг. исследованиями на мысу Толстик (П. А. Дмитриев). В 60-е гг. Е. М. Берс раскопала памятники Верхняя Макуша и на горе Петрогром. Наиболее значительными оказались работы последних 30 лет на памятниках Палатки I (В. Д. Викторова) и Палатки II (С. Н. Панина) на острове Каменные палатки. На Большегорском городище раскопки вела Г. В. Бельтикова.

Исследованные памятники позволяют воссоздать древнюю историю района и дают основания для реконструкции объектов в пределах возможного Археологического музея под открытым небом.

Второй взлет металлургии меди

В конце XIX в. при строительстве горно-заводской железной дороги Екатеринбург – Пермь для сооружения насыпи в районе деревни Палкино была взята земля с мест, впоследствии обозначенных как Палкинские Левобережные и Правобережные стоянки. При разрушении древних слоев было найдено большое количество металлических изделий, которые рабочие и местные жители продавали на переплавку и любителям старины по 5 копеек за фунт¹. К сожалению, из палкинских находок в музей УОЛЕ поступили только фрагменты сосудов и изделия из камня. Основная часть шлифованных топоров и тесел осталась в руках скупщиков и местных колдунов.

Ученые, объясняя происхождение большого количества металлических изделий, найденных у деревни Палкино, заняли две противоположные точки зрения. Их споры продолжались в течение столетия.

Первую, автохтонную, точку зрения обосновывали М. В. Малахов (1908) и А. М. Тальгрена (1911)². Они полагали, что

уральский бронзовый век – продолжение богатого местного каменного века. Важно отметить, что, по мнению А. М. Тальгрена, на позднем этапе бронзового века (в современной периодизации сопоставимом с ранним железным веком) уральская металлургия оказалась столь развитой, что оказывала влияние в северо-западном направлении, вплоть до Финляндии и Скандинавии.

Второй точки зрения на истоки уральской металлургии придерживались И. Р. Аспелин (1877) и Г. Мерхарт (1926)³. И. Р. Аспелин, принимая гипотезу Кастрена о саянской прародине финно-угров, считал, что металлургия привнесена в уральский край мигрантами с верховьев Енисея. Г. Мерхарт видел иной источник возникновения металлургии на Урале – восточно-европейский.

Полагаем, что оппоненты, ввиду недостаточного количества данных, спорили об истоках металлургии Урала различных этапов ее развития. Во второй позиции можно увидеть начальный этап спора об истоках сейминско-турбинского феномена⁴. У А. М. Тальгрена сделан акцент на следующий, второй взлет металлургии в крае.

¹ См.: Берс Е. М. Археологическая карта Свердловска и его окрестностей // Материалы и исследования по археологии СССР. М., 1951. № 21. С. 183.

² См.: Мошинская В. И. Об основных направлениях и тенденциях в изучении бронзового века Урала // Проблемы археологии Урала и Сибири. М., 1973. С. 128–129.

³ См.: Там же. С. 129.

⁴ См. нашу статью в предыдущем номере журнала.

Исследователями середины XIX в. выделены две культуры раннего железного века. По раскопкам на памятниках верховьев реки Исети, а также в Полевском районе Е. М. Берс выделила исетскую металлоносную культуру⁵. К. В. Сальни-

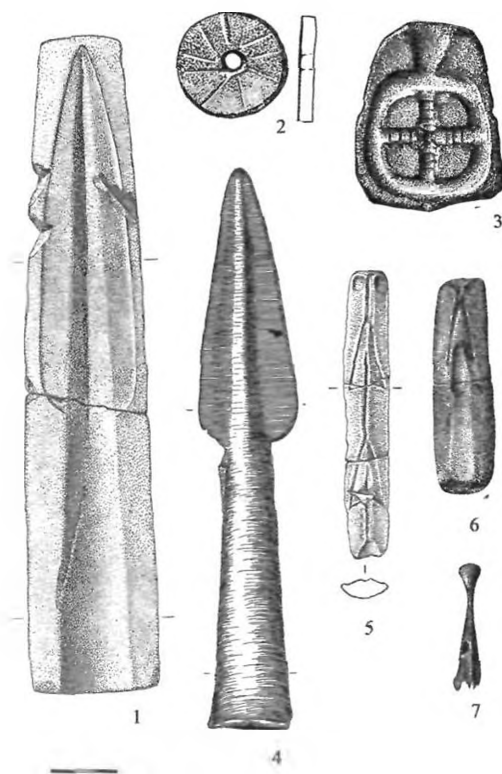
ское гнездо) и востоку (Андреевское и Багарякское гнезда)⁷.

Иткульский очаг снабжал металлургией приуральское население, взамен, по всей вероятности, шли зерно и скот. В обмен на скот шло оружие и металл в степные и лесостепные районы Урала. С севера металлурги получали дичь и рыбу. Г. В. Бельтикова привела четыре доказательства взаимной связи уральского населения с Иткульским металлургическим очагом: сходство металла по рецептурному и химическому составу, технологические приемы изготовления вещей, морфологическое подобие предметов и находки инородной керамики в составе иткульского культурного слоя⁸.

Верх-Исетское гнездо действовало на протяжении всего существования очага. На этой территории к настоящему времени разведочными группами найдено 53 памятника различных периодов функционирования очага, квалифицированными раскопками исследовано 6 памятников. Самым первым из них и наиболее ранним по времени был мыс Толстик (фонды СОКМ); 2, 6, 7 – Палатки I (фонды ИИИА); 3, 5 – Палатки II (фонды СОКМ)

Рис. 1. Предметы с металлургических площадок Верх-Исетского гнезда Иткульского металлургического очага:

1 – форма для отливки наконечника копья; 2 – утяжелитель для лучкового снаряда; 3 – форма для отливки украшения; 4 – наконечник копья; 5, 6 – формы для отливки наконечников стрел; 7 – наконечник стрелы после отливки; 1, 4 – мыс Толстик (фонды СОКМ); 2, 6, 7 – Палатки I (фонды ИИИА); 3, 5 – Палатки II (фонды СОКМ)



⁶ См.: Сальников К. В. Иткульская культура (к вопросу о зауральском ананьино) // Краеведческий сборник. Челябинск, 1962.

⁷ См.: Бельтикова Г. В. Развитие Иткульского очага металлургии // Вопросы археологии Урала. Екатеринбург, 1993. Вып. 21. С. 104.

⁸ См.: Бельтикова Г. В. Иткульский очаг металлургии: ориентация, связи // Уральский исторический вестник. Екатеринбург, 2002. № 8. С. 142–143.

⁹ См.: Берс Е. М. Археологические памятники Свердловска и его окрестностей. Свердловск, 1963. С. 90–92.

¹⁰ См.: Там же. Рис. 20.

ков на основании раскопок на Иткульском городище, а также коллекций с памятников верховьев реки Исети и Полевского района выделил иткульскую культуру⁶. Встает резонный вопрос: это была одна и та же металлоносная культура или две разные? Ответ попробуем обосновать несколько ниже.

Основная работа по выделению, анализу и определению значимости Иткульского металлургического очага VII–III вв. до н. э. приходится на 70–90-е гг. XX в. И в этом главная заслуга принадлежит Г. В. Бельтиковой.

В раннем железном веке на Урале сложилась система общественного разделения труда, объединяющим началом которой стал Иткульский металлургический очаг. Первоначально очаг составляли два гнезда – Икульское и Верх-Исетское. К V в. до н. э. этот очаг распространился к западу (Полевское гнездо), северу (Аят-

Поселение на острове Макуша (памятник Верхняя Макуша) представлено остатками жилища и следами металлургического производства⁹.

Жилище было построено в центре верхней площадки крутой горы. Е. М. Берс воссоздала его внешний облик: стены выложены из горизонтально положенных бревен, зажатых между вертикальными столбами, крыша односкатная¹⁰. От некоторых столбов сохранились ямки, в ряде случаев столбы крепились каменными клиньями, поскольку грунт был скальным.

Интерьер жилища составляли очаг и остатки плавильной печи, расположенные по центральной оси. Судя по следам деревянного настила у юго-западной стенки, можно предполагать, что в этом месте были расположены нары для сна. Очаг имел хозяйственное назначение, – возле него были найдены фрагменты сосудов.

Плавильная печь диаметром 1 м и глубиной основания 20 см, по-видимому, достраивалась камнями, развал которых

вместе с кусками глины сохранился рядом с основанием. Там же были найдены тальковые формы для отливки кельта¹¹ и наконечников стрел¹², глиняная форма для изготовления пряжки, обломки тиглей, куски медного шлака. Несколько поодаль на полу жилища лежали песты и молот для дробления руды, каменный диск для добывания огня¹³.

Жилище, по всей вероятности, было покинуто в спокойной обстановке. В таких случаях на полу остаются тяжелые предметы и случайно потерянные. К числу последних можно отнести серьгу из золотистой бронзы, медный штамп для орнаментации посуды и фрагмент серебряной бляшки.

За пределами жилища находились остатки горна. Судя по крицам и железным шлакам, в горне варилось железо. На слегка наклонной гранитной плите, наряду со следами пришлифовки каменных орудий более раннего периода заселения, отчетливо видны лунки для дробления руды.

По всей вероятности, на острове Макуша обитал небольшой клан металлургов, производящих как медные, так и железные предметы.

Иной характер и назначение имел комплекс памятников на южном берегу палеозера Романовского. Здесь раскопками обнаружено сочетание производственных площадок, святилищ и следов древнего торжища на острове Каменные палатки, а также городище на горе Большой, где есть и производственная площадка, и следы жилищ. Кроме того, в этих местах разведкой обнаружено еще четыре памятника: два на острове, два – на мысу, рядом с островом.

Выражаясь современным языком, 12 производственных площадок на острове представляли собой целый комбинат.

Первый производственный комплекс обнаружен на большой гранитной ступени западной гряды (памятник Вершина I). В южной части гряды возвышается большой валун, на плоскости которого видны две каменные чаши (рис. 2). Чаша овальной формы имеет размер 1 x 0,8 м и глубину 0,16 м. Более глубокая часть (0,23 см) чаши восьмеркообразной фор-

мы имеет размер 0,85 x 0,7 м, а менее глубокая (0,16 см) – 0,8 x 0,6 м.

Оставляя в стороне дискуссию о происхождении чаш на скалах горно-лесного Зауралья, отметим, что еще Е. М. Берс высказала предположение об использова-

¹¹ См.: Берс Е. М. Археологические памятники Свердловска и его окрестностей. Рис. 19, 1.

¹² См.: Там же. Рис. 19, 4.

¹³ См.: Там же. Рис. 19, 15.



нии подобных емкостей в качестве оснований горнов. Добавим к этой гипотезе еще два аргумента. Первый: у основания гранитного валуна, на котором размещены две обозначенные чаши, найдено много медных шлаков. Медные шлаки и керамика иткульского типа обнаружены в шурфе у основания валуна с чашей в северо-восточной части острова и в шурфе у основания выхода скал с чашей наверху в северо-западной части полуострова.

Второй аргумент: гранитные чаши по форме и размерам совпадают с основаниями горнов, устроенных в земле.

Различные формы оснований Г. В. Бельтикова объясняет разными технологическими способами изготовления металла. Основания, аналогичные по форме первой чаше, могли служить для однокамерных горнов. Основания восьмеркообразной формы, аналогичные второй чаше, были двухкамерными. Их более глубокая часть могла служить плавильней, а вторая использовалась как приемник¹⁴.

На раскопанной площади памятника Палатки I исследовано 11 комплексов, принадлежащих Иткульскому металлургическому очагу. Комплексы занимают от 36–40 до 48–50 кв. м. Они расположены

Рис. 2. Чаши – основания горнов на гранитном валуне. Памятник Вершина I

¹⁴ См.: Бельтикова Г. В., Викторова В. Д., Панина С. Н. Металлургические комплексы на острове Каменные палатки // Памятники древней культуры Урала и Западной Сибири. Екатеринбург, 1993. С. 139.

на расстоянии 4–6 м друг от друга, симметрично относительно центра, по два с запада, севера, востока и юга. В центре находились еще один производственный комплекс и культовая площадка. Остатки второй, более ранней культовой пло-



Рис. 3. Медные наконечники стрел. Памятник Палатки I (фонды ИИИА)

щадки зафиксированы в северо-западной части памятника.

С центральными и западными комплексами связана одна углежогная канава, остальные три подобного назначения соотносились с северными, восточными и южными комплексами. Древние углежогные ямы до раскопок на памятнике Палатки I не были известны на Урале. Авторы, описывающие металлургические процессы эпохи бронзы и раннего железного века, просто констатировали факт: плавка металла производилась на древесном угле.

Наиболее показательны центральная и одна из южных канав. Есть основания полагать, что они использовались неоднократно. Первоначально канавы были невелики по размерам: 1 x 0,67 м – центральная, 1,1 x 0,5 м – южная. На дне объектов сохранились пятна прокала и углистые прослойки. После первичного использования канавки были перекрыты слоем гранитной дресвы, а их размеры увеличены до 2,5 x 0,7–0,8 и 2,7 x 0,8 м.

Заполнены канавы были золой с включением угольков, а по краю южной канавки лежали не снятые обугленные плашки длиной 7–10 см.

На памятнике Палатки II, расположенном в юго-западной, более низкой части острова, исследованы производственный комплекс, культовое место и остатки погребения.

Производственные комплексы включали основания горнов, постройки и производственные площадки. Северные и восточные комплексы памятника Палатки I, а также комплекс памятника Палатки II содержали по одному двухкамерному основанию и 1–2 однокамерных основания горнов. Центральный комплекс, а также западные и южные на памятнике Палатки I имели по 1–2 однокамерных основания.

Постройки были небольших размеров – от 5 до 9 кв. м, и только одна, в северо-западном комплексе, достигала 15 кв. м. Сооружения, слабо (на 10–15 см) углубленные в землю и прямоугольные в плане, имели легкую каркасно-столбовую конструкцию, судя по размерам ямок от столбов. Возможно, постройки были полифункциональными: спасали от дождя, в них могли хранить руду (в щели одного из сооружений найдены кусочки азурита) и некоторые орудия (на полу двух построек лежали сердечники для изготовления втулок копий). Вполне вероятно, что некоторые постройки использовались и в производственных целях: в центре одной находился камень со следами сбитости, другое сооружение примыкало к валуну также с выбоинами на поверхности. Выбоины, сбитость могли образоваться в результате кузнечной работы.

С металлообработкой была связана постройка в северной стороне памятника Палатки II. На ее дне находились мощные линзы прокала и лежала двухстворчатая тальковая литейная форма для отливки бляхи (рис. 1, 3).

Производственные площадки невелики по размерам – 4–5 кв. м. Они заполнены прокаленной супесью мощностью 3–5 см. Площадки содержат наибольшую часть находок. Часть из них связана с выплавкой металла: обломки воздуходув-

ных сопел, капельки меди, сломанные тигли, куски кварца, большое количество шлаков. На большинстве площадок шлаки медные, реже встречаются железные. С изготовлением изделий связаны фрагменты тальковых формочек для отливки наконечников стрел (рис. 1, 5–7), сломанные сердечники для производства кельтов и втулок копий. На каждой площадке обязательно присутствуют глиняные или тальковые диски с отверстием в центре. Кроме того, в культурном слое только на памятнике Палатки I обнаружено свыше 20 медных наконечников стрел (рис. 3), как целых, готовых к употреблению, так и бракованных, а также однолезвийные ножи и их обломки.

Иткульский металлургический очаг специализировался на производстве меди. По данным спектрального анализа, из нее изготовлено около 90 % изделий. И лишь с V в. до н. э. началось освоение производства железа¹⁵.

На основании находок различных типов медных наконечников стрел, в том числе с длинной выступающей втулкой, можно предположить, что остров Каменные палатки металлурги освоили к VI в. до н. э. и что комплексы действовали более 200 лет. На острове осуществлялся полный цикл производства – от выплавки металла (меди) из руды до заточки готовых изделий. Варку кричного железа, по всей вероятности, только начали осваивать: куски железных шлаков и железной руды обнаружены лишь в юго-западной части памятника Палатки I.

Началу выплавки меди из руды предшествовал ряд предварительных действий. Заготовленные заранее плашки определенного размера укладывали в углежогную яму, поджигали и томили под слоем дерна до состояния угля необходимого качества. После этого доставленную руду измельчали. В двух местах на плоскостях невысоких каменных выходов памятника Палатки I сохранились ямки диаметром 5–7 см, дно которых покрыто небольшими вмятинами. В них гранитными пестами дробили руду. На вогнутой поверхности одного из углублений найден уже, видимо, готовый к употреблению состав: кусочки малахита и азурита разме-

ром в четверть горошины, смешанные с мелкими кальцинированными косточками. Эту смесь помещали в тигли – небольшие глиняные сосуды. На площадках возле оснований горнов при раскопках найдены фрагменты таких сосудов,

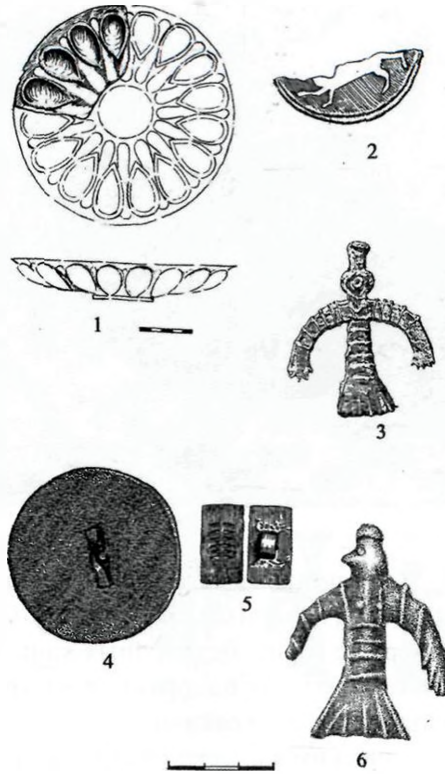


Рис. 4. Изделия с памятников Верх-Исетского гнезда: 1 – фрагмент серебряной чаши (по Е. М. Берс); 2 – фрагмент серебряной бляхи (по Е. М. Берс); 3 – птицевидное изображение, найденное у дер. Палкино (по А. А. Спицыну); 4 – бляха из Палкинского клада (по С. С. Сигову); 5 – бляшка с памятника Палатки I (фонды ИИИА); 6 – птицевидное изображение с горы Старики (фонды СОКМ)

ошлакованных изнутри. Затем следовала подготовка горна: обмазка основания глиной или футеровочной массой, установка воздуховодных сопел. На дно основания горна помещали один или два тигля с размолотой рудой и кальцинированными косточками и обкладывали тигельки-сосуды углем¹⁶. Затем возводилась надземная часть горна из камня или прутьев, обмазанных глиной. При этом оставалось отверстие для зажигания огня.

Как добывали огонь?

Е. М. Берс при анализе материалов с памятников Верхняя Макуша и мыса Елового обратила внимание на большое число каменных и глиняных дисков диаметром 3–4 см с отверстием в центре. Она высказала предположение, что диски использовались как «круги для добывания огня». Удачные эксперименты Ю. Б. Серикова по добыванию огня трением посредством лучкового орудия с диском-

¹⁵ См.: Бельтикова Г. В. Развитие Иткульского очага металлургии. С. 100.

¹⁶ См.: Берс Е. М. Археологические памятники Свердловска и его окрестностей. С. 92.

¹⁷ См.: Викторова В. Д., Непомнящая О. В. «Пряслица» с памятников Иткульского металлургического очага // Пятое Берсовские чтения. Екатеринбург, 2006. Рис.1.

утяжелителем подтвердили правильность этого предположения. На памятнике Палатки I к настоящему времени найдено свыше 30 подобных дисков¹⁷, по два-три экземпляра с каждого производственного комплекса.



Рис. 5. Фрагменты алтарной чаши. Памятник Палатки I (фонды ИИиА)

¹⁸ См.: Бельтикова Г. В. Развитие Иткульского очага металлургии. С. 156–157.

¹⁹ См.: Бельтикова Г. В. Научный отчет о раскопках Большегорского городища // Архив ИИиА. Ф. II, д. 8. Свердловск, 1985.

Г. В. Бельтикова установила, что режим работы горнов был различным. Однокамерные горны без сточных каналов могли служить для одноразового закрытого процесса. При открытом процессе с периодическим выпуском металла однокамерные и двухкамерные горны могли работать в непрерывном режиме¹⁸.

Где жили металлурги? Вряд ли постройка на 15 кв. м в северо-западной части памятника Палатки I служила основным жильем. Это место постоянно пронизывается северо-западными ветрами, да и площадь мала для жизни патриархальной семьи. Постройку могли использовать в непогоду, в ней могли хранить крупные каменные орудия (например, песты, наковаленки, сосуды), хотя при раскопках найдено лишь небольшое число фрагментов керамики раннего железного века.

Ближайшим местом жительства могло быть Большегорское городище, расположенное в 500 м южнее острова, за протокой, огибающей остров с юга. Памятник расположен на самой высокой части горы Большой, высота которой превышает 50 м.

При первом разведочном обследовании памятника было установлено, что он

имеет форму овала, окруженного рвом и невысоким валом. В южной части городища на пологом склоне хорошо заметны две неглубокие впадины диаметром 5–6 м. Опыт археологических исследований подсказывает, что впадины могли быть следами жилищ, но пока они, к сожалению, не исследованы раскопками.

Раскопки были проведены только в северо-восточной части городища¹⁹. Производственный комплекс включал основание горна и пять площадок. Примечательно, что на дне оснований наряду с фрагментами тиглей найден диск для добытия огня. На площадках обнаружены медные нож и наконечник стрелы, развалы сосудов и очень малое количество медных шлаков. Автор раскопок определила комплекс как медеплавильный.

Большой интерес представляет оборонительная система. Судя по сгоревшим остаткам бревен на гранитной поверхности материка, стена представляла собой двурядовую деревянную конструкцию, забутованную плотно уложенными камнями. Ее высота была выше человеческого роста.

Возникают вопросы: для чего так высоко построили крепость? почему ее так хорошо укрепили? от кого спасались?

Остров Каменные палатки служил не только местом металлургического производства, на нем происходили еще и обменные операции. Видимо, когда на остров прибывали воинственные соседи из уральской степи или лесостепи, были все основания прятать семьи и наработанную продукцию, а может быть, отсиживаться за крепкими стенами и самим металлургам.

Есть ли доказательства того, что на острове совершались обменные операции? О приходе на остров приуральских соседей свидетельствует находка развала сосуда ананьинской культуры Прикамья и бронзовая бляшка (рис. 4, 5). Сосуд отличается от всех зауральских, во-первых, тем, что он изготовлен из теста не с примесью талька, как вся зауральская посуда, а с примесью толченой раковины. Во-вторых, сосуд по шейке орнаментирован шнуровыми оттисками – прием, не характерный для Зауралья это-

го времени. По всей вероятности, металлурги обменивали слитки металла на зерно и скот.

Скотоводы лесостепи Зауралья также оставили следы своего пребывания на острове в виде развалов сосудов на памятниках Палатки I и Вершина I. Г. В. Бельтикова полагает, что металлурги не только обменивали изделия на скот, но и делились со своими близкими соседями технологическими знаниями и приемами обработки металла.

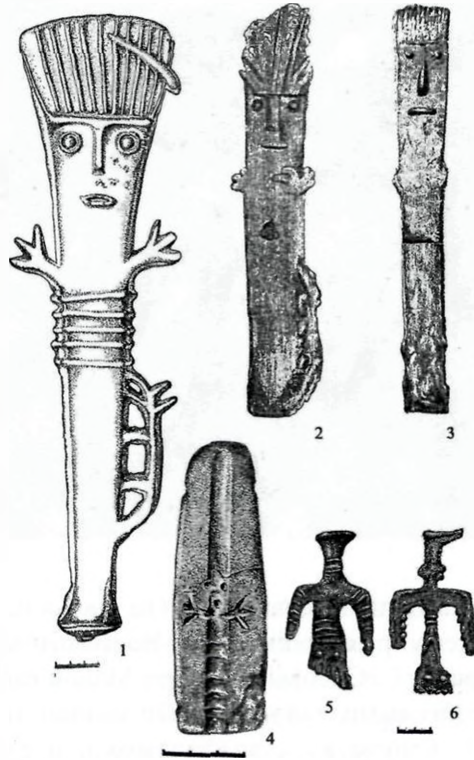
Трудно сказать, были ли обменные связи металлургов Верх-Исетского гнезда с воинственными кочевниками южных степей Урала непосредственными или они носили многоступенчатый характер. Следы этих связей сохранились в виде фрагментов алтарной чаши из красного песчаника (рис. 5). В торговые операции, проходившие на острове, по-видимому, были вовлечены все металлурги гнезда, и после обмена приобретенные вещи становились собственностью различных кланов. Так, на поселении Верхняя Макуша к подобным предметам относится фрагмент серебряной бляхи с изображением хищника кошачьей породы (см. рис. 4, 2), а на Палкинском поселении на горе Маленькой – фрагмент серебряной чаши (см. рис. 4, 1).

Мировидение древних металлургов

В культурных общностях лесной зоны Зауралья, Приуралья и степной полосы Южного Урала в соответствии с различным образом жизни в раннем железном веке сложились разные мифологические картины мира. Общей чертой мировидения населения этого большого региона (а также степей Евразии и лесной полосы Западной Сибири) были зооморфный и антропоморфный коды, выражающие их мифические представления. В отличие от предшествующих эпох, когда сюжеты мифов изображали на поверхности сосудов, мифические фигуры раннего железного века отливали в меди или бронзе.

В начале XVIII в. один из создателей Екатеринбургской крепости-завода генерал-майор В. И. де Геннин писал: «В прежних годах на оных местах жила чють, вогулича и вотяки, понеже находились в тех

местах старинные (идолы) деланные из красной меди»²⁰. Под идолами подразумевались медные птицевидные и антропоморфные фигурки. Их находили случайно. Как выяснилось впоследствии, зона распространения этой металлической пласти-



²⁰ Геннин В. И. Описание уральских и сибирских заводов. 1735. М., 1937. С. 70.

Рис. 6. Антропоморфные и птицевидные изображения с памятников верховьев р. Исети: 1 – находка у станции Исеть (фонды СОКМ); 2, 3, 5, 6 – палкинский клад (по С. С. Сигову); 4 – находка у села Мурзинка

ки и форм для их отливки совпадала с границами Иткульского металлургического очага. На горе Думной Полевского гнезда обнаружены формочки для отливки птицевидного изображения²¹. На основании этой находки, а также хорошо датированных предметов (наконечники стрел и копья), залегавших совместно с металлической пластикой, зона существования может быть отнесена ко времени функционирования очага, но, возможно, продолжала существовать и позднее.

В настоящее время на территории очага археологам доступны для анализа шесть кладов захоронений птицевидных изображений и предметы круглой формы (бляхи, зеркала). Иногда вместе с ними присутствуют и антропоморфные персонажи²². Есть целая серия тальковых форм для отливки подобных предметов²³.

²¹ См.: Бельтикова Г. В., Стоянов В. Е. Городище Думной горы – место специализированного металлургического производства (предварительное сообщение) // Древние поселения Урала и Западной Сибири. Свердловск, 1984. Рис. 4, 14.

²² См.: Викторова В. Д. Клады на вершинах гор // Культовые памятники горно-лесного Урала. Екатеринбург, 2004. Рис. 27–30.

²³ См.: Там же. Рис. 31.

Анализ металлической пластики, обнаруженной в пределах Верх-Исетского гнезда, позволяет установить три места ее находений.

Прежде всего, это клады. В Эрмитаже (Санкт-Петербург) хранятся предме-

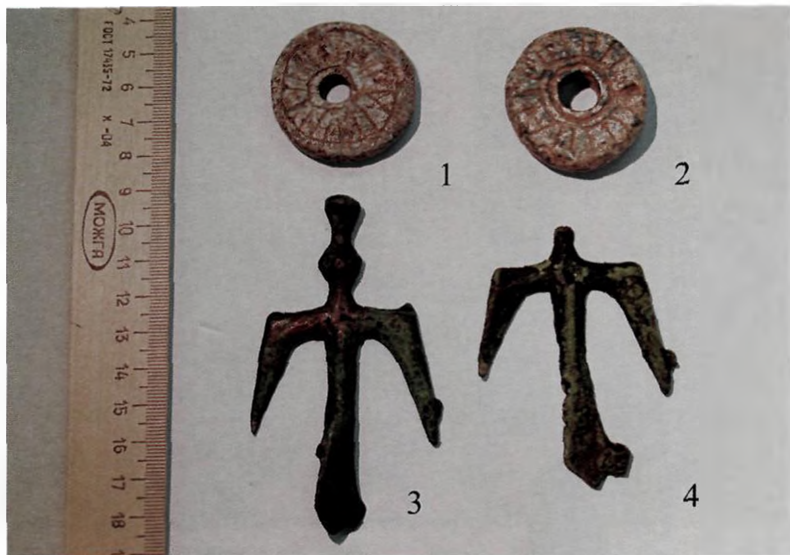


Рис. 7. Диски и птицевидные изображения: 1, 2 – тальковые диски; 3, 4 – птицевидные изображения. Памятник Палатки I (фонды ИИиА)

ты из Палкинского клада. Он был обнаружен управляющим Верх-Исетского завода С. С. Сиговым на горе Малой под гранитными валунами. По описанию С. С. Сигова, в состав клада входили: две птицевидные и две антропоморфные фигурки (рис. 6, 2, 3, 5, 6), круглая бляха (рис. 4, 4), обломки тальковых форм, пластины-заготовки, подковки (?) и две полые фигурки медведей. Часть предметов оказалась завернутой в кожу и бересту²⁴. Возможно, подобных кладов на территории Верх-Исетского гнезда было значительно больше. Известно, что «несколько бронзовых идолов» найдены на Шарташских каменных палатках и сданы в Музей УОЛЕ²⁵. «Черные археологи» существовали уже в конце XIX в. Основываясь на архивных данных, Е. М. Берс воспроизвела картину хищнических раскопок на острове среди болот у Исетского озера. Там было найдено «до 12 пудов отборных остатков, в том числе 7 идолов»²⁶. Предметы продавались собирателям старины.

Вторым местом находок металлической пластики являются святилищные комплексы, третьим – вершины гор или под-

ножия выходов скал (Романовские палатки, гора Старики (см. рис. 4, б), выходы скал у станции Исеть и др.).

Можно ли обнаружить связь предметов круглой формы, птицевидных и антропоморфных изображений с образом жизни металлургов?

Для успешной работы металлурга необходимы были три важнейшие составляющие: высокая температура в горне, приток воздуха/кислорода и опыт мастера. Эти составляющие и легли в основу мифологических представлений металлургов.

Знак, часто встречающийся на артефактах металлургов, это знак огня. Его прообраз – небесный огонь, солнечный диск с лучами. Ранее уже говорилось о том, что металлические круглые диски в разных вариантах (крупные бляхи, небольшие бляшки и зеркала) присутствуют в каждом кладе. Круглые бляшки с крестовидным орнаментом (см. рис. 1, 3), возможно, служили амулетами. Ю. Б. Сериков совершенно справедливо обратил внимание на слитность функции добывания огня лучковым способом с диском-утяжелителем и солярной символикой на дисках²⁷. На большинстве тальковых дисков прочерчены знаки в виде окружностей или лучей, исходящих из центра (рис. 7, 1, 2).

В металлопластике скифо-сибирского звериного стиля нередко встречаются фигурки птиц, олицетворяющие в скифской модели мира Верхний мир²⁸. В пластике металлургов Урала образ хищной птицы (совы, филина, коршуна, сокола), чаще всего схематизированной, является преобладающим в их мировидении. Птицы изображены в одной позе – en face, крылья слегка распахнуты и опущены вниз.

Возможно, для возникновения этого образа оказались важными две ассоциации: первая связана с движением воздуха (хищные птицы летают быстрее других пернатых), вторая – с уподоблением огня солнцу (хищные птицы парят выше других птиц, они ближе всех живых существ к небесному огню). На этих основаниях образы птиц могут быть соотношены с душами металлургов.

В раннем железном веке в Зауралье и Западной Сибири распространился обы-

²⁴ См.: Берс Е. М. Археологическая карта Свердловска и его окрестностей. С. 217.

²⁵ См.: Там же. С. 220.

²⁶ Там же. С. 218.

²⁷ См.: Сериков Ю. Б. К вопросу о сакральном и функциональном назначении так называемых пряслиц // XIII Уральское археологическое совещание. Уфа, 1996. Ч. 1. С. 35–36.

²⁸ См.: Раевский Д. С. Модель мира скифской культуры. М., 1985. С. 111.

чай захоронения душ умерших. Обычай сохранился у обских угров вплоть до этнографической современности. Судя по металлической пластике раннего железного века в Западной Сибири, душа умершего вмещалась в куклу с бронзовой личиной²⁹, а у металлургов Зауралья – в антропоморфные столбообразные фигуры и птицевидные изображения.

Состав кладов позволяет предположить различный социальный и профессиональный статус умерших. Думается, что различие рангов можно определить по трем основаниям: размерам, степени дополнительной проработки фигур и степени их схематизации.

Различия в социальном статусе можно увидеть при анализе антропоморфных изображений. Самые крупные (35 см) экземпляры, отлитые в одной литейной форме и хорошо дополнительно проработанные, найдены на территории трех гнезд – Верх-Исетского (см. рис. 6, 1), Аятского и Багарякского.

Трехпалость персонажа – признак того, что это фигура духа. У него человеческая личина, от которой вверх отходят лучи – аналог Верхнего мира (мира небесного огня). Он опоясан пятью валиками. Пояс в мифологии всех древних народов имел сакральное значение. Он хранитель мощи, жизненной силы, души. Но случайно ли, что поясов – пять? В. Н. Чернецов на большом фольклорном и этнографическом материале установил, что в мире обских угров мужчины, в том числе медведи мужского пола, обладали пятью душами, а женщины – четырьмя³⁰. Вполне вероятно, что это представление сложилось еще в раннем железном веке. Пояс – это середина человеческой фигуры, а в данном случае, возможно, предстает как аналог обитания живых людей и их душ в Среднем мире. В нижней части пластины видим фигуру хищного зверя с раскрытой пастью – олицетворение Нижнего мира.

Сложнее интерпретировать фигуру змеи, высывающуюся из лучей. Можно предположить, что в мифологической картине мира металлургов проступает традиционный образ, привнесенный еще

в эпоху энеолита с Ближнего Востока и продолжавший бытовать в мифологических текстах на сосудах Зауралья в эпоху энеолита. Змея, ползущая вверх, выступает как медиатор, связующее звено трех миров по вертикали.



Рис. 8. Фрагмент каменной стенки вокруг ритуального горна. Памятник Палатки I

А вот о более конкретном значении этого образа-знака остается лишь догадываться. Антропоморфная фигура могла быть воплощением духа первопредка металлургов, властвующего над тремя мирами и ставшего духом местности определенного гнезда. Другое предположение, близкое к первому, вытекает из следующего факта. Исетский и Багарякский идола найдены случайно и в единственном числе. Адуйский антропоморф тоже найден случайно, но в сопровождении птицевидного изображения и фрагмента булавы (клад). Булава – признак власти. Антропоморфный персонаж мог быть духом конкретного лица, когда-то объединившего гнездо (в данном случае – Аятское) в единое целое.

Два антропоморфных изображения из Палкинского клада, сопровождаемых птицевидными фигурками, могли принадлежать конкретным лицам столь же высокого статуса, но управлявших гнездом в более позднее время: в иконографии изображений видна постепенная стилизация образа (см. рис. 6, 2, 3). Но они могли быть духами лиц и менее высокого ранга, объединявших

²⁹ См.: Зыков А. П., Федорова Н. В. Холмогорский клад. Коллекция древностей III–IV веков. Екатеринбург, 2001. С. 60–63.

³⁰ См.: Чернецов В. Н. Представление о душе у обских угров // Материалы по вопросам первобытных религиозных верований / Тр. Ин-та этнографии. Новая серия. Л., 1959. Т. LI. С. 117–152.

несколько кланов. В небольшие антропоморфные изображения, которые можно представить лишь по формочкам для их отливки (см. рис. 6, 4), по всей вероятности, помещались души старейшин кланов.

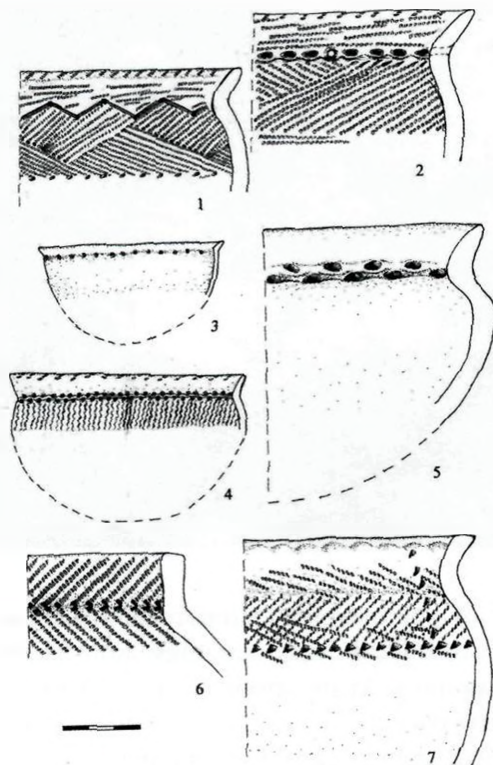


Рис. 9. Керамика эпохи раннего железного века: 1–5 – керамика исетской культуры; 6, 7 – керамика иткульской культуры. Памятник Палатки I (фонды ИИИА)

Определенная иерархия наблюдается и у душ металлургов, заключенных в птицевидные изображения. Есть небольшое число фигур высотой до 18–20 см, чаще встречаются изображения высотой около 12 см, а также высотой 5–7 см³¹. В любой профессии есть талантливые мастера высокого класса, мастера средних дарований и просто ремесленники. Думается, что за различной высотой птицевидных воплощений душ металлургов может стоять подобное ранжирование.

В кладях единично присутствуют хорошо проработанные и узнаваемые образы дневных и ночных пернатых хищников. Возможно, это были родовые знаки определенных кланов, в которые вмещались души шаманов. Петли на обратной стороне некоторых фигурок означали, что фигурки могли носить при жизни. Одежда с подобными подвесками также мог-

ла принадлежать шаманам, одной из функций которых были полеты в иные миры.

Птицевидные изображения, находились в святилищах. Фигурки, возможно, изображали духов-предков или духов самого металлургического процесса. Они предназначались для помощи металлургам в их нелегкой работе.

Пока что достоверно известно лишь одно святилище с присутствием изображений таких духов. В центре памятника Палатки I на площадке размером около 20 кв. м расположено несколько объектов. Основной объект – основание ритуального горна. Это овальной формы линза прокаленной дресвы размером 1,8 x 1,2 м с большим содержанием кальцинированных косточек. По определению П. А. Косинцева (Институт экологии растений и животных УрО РАН), большая часть костей принадлежит лосю, но есть и кости лошади. Среди них встречались обломки костяных наконечников стрел. Вокруг основания горна стояли вкопанные в землю камни высотой 39–50 см (рис. 8). В плане они образовывали подковообразную фигуру, открывая доступ к горну с юга. Канавка глубиной 20 см, в свою очередь, окружала это каменное сооружение. В углистом слое, заполнявшем канавку, лежали медный изогнутый наконечник стрелы и глиняный диск с прочерченными от центра лучиками (см. рис. 1, 2).

Две лежащие медные птицевидные фигурки были расчищены северо-восточнее канавки (см. рис. 7, 3, 4). В нескольких сантиметрах южнее канавки найден еще один медный наконечник стрелы, юго-западнее – часть воздушного сопла. Юго-восточнее основного объекта на площадке прямоугольной формы с пятнами прокала и угольками на дне лежали три раздавленных сосуда.

По всей вероятности, ритуальная плавка металла и жертвоприношения на святилище предваряли начало работы горнов на производственных площадках. При этом дух в облике птицевидной фигуры был вкопан в землю нижней расширенной частью и стоял вертикально.

Не каждая выплавка металла или отливка изделия были удачными: на памят-

³¹ См.: Викторова В. Д. Клады на вершинах гор. Рис. 29, 107.

нике Палатки I найдено более десятка бракованных наконечников стрел. Видимо, в таких случаях гнев металлургов обращался против духа. На рис. 7, 4 видно, что вторая фигурка лишена головы, а ее грудь и основания крыльев проткнуты острым предметом.

Иное назначение, нежели медные птицевидные фигурки, имели деревянные антропоморфные изображения, которые были сожжены, по всей вероятности, тогда, когда металлурги покидали остров Каменные палатки. Фигуры представляют собой упрощенный вариант медных антропоморфов: выделена только овальная голова, переходящая в ровную доску. В свое время доска нижней частью была вкопана в землю, фигура над поверхностью выступала на 70–80 см. Два таких изображения расчищены по обе стороны производственных комплексов (с востока и запада) на памятнике Палатки I и одно – с западной стороны комплекса на памятнике Палатки II. Можно предположить, что на деревянных персонажах была возложена функция охраны производственных площадок.

Две культуры или одна?

Последний сюжет о Верх-Исетском гнезде Иткульского металлургического очага связан с проблемой взаимоотношений в среде древних металлургов. Мы возвращаемся к дискуссии: это была иткульская культура или исетская? Одна культура или две? Г. В. Бельтикова, отмечая на памятниках Иткульского металлургического очага наличие керамики двух типов, все же отнесла их к одной культуре – иткульской³². По ее мнению, на определенном этапе произошла ассимиляция северных кланов с населением из южного гнезда.

Исследования последних десятилетий позволяют уточнить ситуацию в Верх-Исетском гнезде. Действительно, в культурном слое памятника Палатки I, датированном VI–IV вв. до н. э., найдена керамика двух совершенно различных типов. К первому типу (по классификации Г. В. Бельтиковой) принадлежат сосуды с плоским венчиком, сравнительно высокой шейкой, круто переходящей в округлое ту-

лово с круглым дном. Орнамент на сосудах прост: крупнозубым гребенчатым штампом наносились пояски из наклонных линий (рис. 9, 6, 7) или косые столбики. Ко второму типу относятся сосуды с приостренным венчиком, невысокой утолщенной



шейкой, четко переходящей в округлое тулово с круглым дном. Для орнаментации использовались металлические штампы, оставляющие длинные мелкозубчатые или змейчатые отпечатки. Шейка украшалась горизонтальными поясками, а верхняя часть тулова – взаимопроникающими треугольниками. По перегибу шейки наносились глубокие ямочки (рис. 9, 1–5).

Вместе с тем на этом же памятнике имеем ряд любопытных фактов. Как в первом, более раннем святилище в северо-западной части памятника, так и в центральном святилище присутствует керамика только второго типа. Такая деталь устройства основного объекта святилищных комплексов в виде канавки подковообразной формы – это местная традиция. Она уходит корнями в энеолитическую эпоху и неизвестна в южных гнездах, как и керамика второго типа.

Немаловажен для решения вопроса следующий стратиграфический факт, прослеженный в центральной части памятника Палатки I: яму, где лежали обломки южноуральской алтарной чаши VII–VI вв. до н. э.³³ и находилась керамика только

Рис. 10. Снятие половины перекрытия с цисты I. Памятник Палатки IV

³² См.: Бельтикова Г. В. Развитие Иткульского очага металлургии. С. 94.

³³ См.: Васильев В. И. К вопросу о сарматских каменных жертвенниках кочевников Южного Урала // Уфимский археологический вестник. Уфа, 1998. № 1. С. 27.

второго типа, перекрывала плавильная печь, около которой обнаружены фрагменты сосудов первого типа.

Когда же в верховья Исети пришло население с первым типом керамики? Ответ на этот вопрос находим при анали-



Рис. 11. Следы разметки на плите каменоломни. Памятник Палатки IV

зе сосудов с Большегорского городища, датированного V в. до н. э. В коллекции с городища присутствуют сосуды только первого типа.

Таким образом, можно сделать вывод, что в Верх-Исетском гнезде было население двух культур. Для более ранней местной культуры был характерен второй тип керамики. Воспроизведем ее название – исетская, ибо в верховьях Исети были открыты Е. М. Берс памятники преимущественно этой культуры.

Население второй культуры – иткульской, как определил ее К. В. Сальников, обитало в южных гнездах и пришло в регион в V в. до н. э. Похоже, что среди металлургов Верх-Исетского гнезда с этого периода сложилась довольно напряженная обстановка. Об этом свидетельствует факт сооружения городища, где поселились только пришельцы (враждебная среда – вторая причина его появления). Часть металлургов исетской культуры, возможно, осталась в регионе и ассимилировалась. Но большая, основная часть переселилась к западу. Именно в V в. до н. э. образовались Андреевское и

Багарякское гнезда. При раскопках там была обнаружена керамика только исетского типа.

К III в. до н. э. Иткульский металлургический очаг прекратил свое существование. К этому времени сократился спрос на цветной металл, руда для изготовления которого добывалась в горной полосе Урала. Увеличился спрос на железо, а железная руда для варки криц распространена почти повсеместно там, где есть болота. К тому же из Южного Урала ушли в скифские степи воинственные кочевники – один из основных потребителей оружия из зауральской меди.

Кланы потомков иткульских металлургов распространились в лесную зону Зауралья, а также продвинулись на восток – в Западную Сибирь. Они обосновались там, где оказался востребованным их богатейший опыт, накопленный почти за половину тысячелетия.

В крае вновь появляются менгиры

Длительное время археологические памятники периода рубежа эр (II в. до н. э. – III в. н. э.) в районе верховьев Исети были неизвестны. Предметы из Палкинского II погребения, случайно обнаруженного в конце XIX в. около мыса Гамаюн, были переданы в музей УОЛЕ³⁴. По характеру предметов (железный наконечник стрелы, бронзовая обкладка кинжала, серебряная и бронзовые подвески) можно предположить, что это было погребение воина. Но только в конце XX в. на основании подвесок-коробочек, аналогичных которым нашлись в материалах Гляденовского кострища, примерно определена дата погребения – рубеж эр. Культурная принадлежность осталась не выясненной.

Есть свидетельства, что потомки металлургов Иткульского очага (кашинской культуры) продолжали заниматься металлургическим производством. Но оно заметно сократилось: на традиционных производственных местах керамика кашинской культуры встречается в небольшом количестве, а следы пребывания этого населения в крае не обнаружены. Вполне возможно, что металлурги приходили спорадически в знакомые места из лесной

³⁴ См.: Берс Е. М. Археологическая карта Свердловска и его окрестностей. С. 217.

полосы Зауралья, где известны поселения этой культуры.

Памятник Палатки IV, позволяющий говорить о приходе в край нового населения, был открыт в начале XXI в. Археологи не предполагали обнаружить каких-либо следов древнего населения в темном распадке между двумя увалами, но по перешейку полуострова палеоозера Романовского в ближайшем будущем должна пройти окружная автомобильная дорога, и археологам необходимо было исследовать памятники, оказавшиеся на ее пути.

Место трассы в распадке было облесено и покрыто буграми и ямами. Идя по этим бугоркам, почти по центру будущей дороги, мы наткнулись на стоячий камень – менгир. После снятия травы стало понятно, что менгир стоял на невысоком холме с хаотическим, на первый взгляд, нагромождением камней на вершине. После внимательного обследования распадка было обнаружено еще пять таких холмов³⁵.

Раскопками исследовали площадь между тремя холмами и два холма – 1 и 3. Они были похожи на курганы овальной формы высотой 1–1,3 м и размерами 4 x 2 и 6 x 5 м. Это естественные выходы скал, на вершинах которых в каменных ящиках-цистах были захоронения. Прямоугольной формы плиты размерами от 1,4 до 2,4 м служили дном, в качестве невысоких стенок (0,4–0,65 м) в одних случаях использовались естественные выходы скал, в других – ставились прямоугольные плиты. Цисты перекрывались массивной плитой прямоугольной формы. На рис. 10 можно увидеть, сколько усилий надо затратить, чтобы снять только половину такого перекрытия.

Почему не сохранились костяки, понятно: щелочная почва «съедает» сырые кости. Но самое обидное, что ни в одной из четырех исследованных цист не найдено ни одного металлического или керамического предмета. Все было похищено... Более того, менгиры сохранились только на трех холмах, в остальных случаях они были повалены.

Титаническая работа была проведена древним населением по изготовлению

плит, их доставке на холмы, сооружению цист и установке стоячих камней, но не меньшие усилия потребовались и грабителям, чтобы разрушить каменные ящики и опрокинуть менгиры. Возникают вопросы: почему вскрывали цисты? почему выкапывали и сваливали менгиры? На



Рис. 12. Внешний вид цисты I. Памятник Палатки IV

первый вопрос ответ прост: значит, было что грабить. На второй вопрос тоже есть ответ: цисты грабило население иной культуры, нетерпимо относящееся ко всему чужому.

Что же осталось на долю археологов? Решить четыре задачи. Во-первых, определить, где и как изготавливались прямоугольные плиты и менгиры – камни правильной формы с параллельными гранями длиной от 0,9 до 1,5 м. Во-вторых, попытаться восстановить хотя бы некоторые детали погребального обряда. В-третьих, установить культурно-хронологическую принадлежность некрополя. В-четвертых, найти другие подобные памятники – ведь не мог быть некрополь единичным явлением в регионе.

Каменоломню обнаружили в первый же год раскопок могильника. Она занимала вершину и южный склон северного увала. Там лежали фрагменты неудавшихся прямоугольных плит, видны были следы снятия плит и расколотые менгиры. На плоскости естественной гранитной плиты сохранилась разметка плиты прямоугольных очертаний

³⁵ См.: Викторова В. Д. Погребальные комплексы памятника Палатки IV // Пятое Берсовское чтение. Екатеринбург, 2006. Рис. 1.

(рис. 11). Но поскольку раскопок здесь не производилось, можно лишь предполагать, что технология снятия плит и блоков для менгиров была подобна той, что известна на каменоломне эпохи бронзы памятника Палатки I³⁶. Отме-

³⁶ См. нашу статью в предыдущем номере журнала.



Рис. 13. Менгир с холма I. Памятник Палатки IV

тим, что, как и на каменоломне острова Каменные палатки, на ее границе стояли два менгира.

В погребальном обряде просматриваются два плана ритуальных действий. Первый, основной обряд – захоронение в цистах – можно частично восстановить на основе двух раскопанных каменных ящиков на холме I³⁷. Для одного из умерших сооружена искусственная циста, ориентированная в направлении С–Ю (рис. 12). В ее северной части сохранились остатки деревянной сгоревшей емкости округлой формы. Второй умерший был уложен между двумя скальными выступами, ориентированными в направлении СВ–ЮЗ. В юго-западной части сохранились следы сгоревшего деревянного сосуда прямоугольной формы со скругленными углами. Обломки плиты перекрытия лежали с северо-западной стороны, менгир оказался сброшенным на стенки цисты.

³⁷ См.: Викторова В. Д. Погребальные комплексы памятника Палатки IV. С. 84.

³⁸ См.: Там же. Рис. 6, 3.

³⁹ См.: Там же. Рис. 7.

Не повален был тот менгир, на который мы наткнулись при разведке. Он стоял, слегка наклонившись. В результате раскопок было определено, что камень был вкопан в землю на 30 см, а потом его вертикальное положение неоднократно восстанавливалось кладкой камней у основания (рис. 13). Возле менгира зажигали костер. Зажигали, как и иткульские металлурги, трением при помощи лучкового снаряда с диском-утяжелителем. Расколотый диск найден на склоне этого холма³⁸. Костер горел долго, а может быть, зажигался неоднократно. От него у основания менгира сохранился мощный пласт прокала.

Возможно, в ритуал входили какие-то возлияния: в прокале возле менгира расшищены остатки сгоревшего деревянного ковша³⁹.

Во время погребальной церемонии или, скорее всего, в последующие приходы на некрополь сородичи воздвигали возле холмов поминальные печи. Выкапывалась неглубокая (25–40 см) яма прямоугольной или овальной формы размерами 0,6–1,2 x 0,4–0,6 м, в ней разводился костер, а затем яма перекрывалась куполом из речного песка или суглинка. В последнем случае вокруг купола образовывалась канавка. Вокруг каждого из холмов обнаружено по 3–5 подобных куполов. Возле холма 2 прослежена следующая стратиграфическая ситуация: печи перекрывали друг друга трижды. Следовательно, сородичи посещали некрополь и поминали предков неоднократно.

Второй вид ритуальных действий обнаружен под двумя куполами, окруженными канавками, у подножия холма 2. Там, рядом с очажными ямами, лежали менгиры небольших размеров (80–90 см).

Под одним из куполов сохранилось место для установки менгира в виде кладки камней. Можно предположить, что во время ритуала, когда в печи горел огонь, менгир стоял вертикально. После завершения обряда его уложили рядом с ямой и засыпали землей, на поверхности которой был вновь зажжен огонь, в результате чего сгорела деревянная чаша овальной формы. Далее все эти следы ритуала перекрыли куполом из суглинка.

Таким образом, менгиры занимали три разные позиции. Стоячие камни у границ каменоломни, по всей вероятности, носили охранную функцию. По поводу менгиров возле цист и под куполами возможны разные суждения. Наиболее убедительными представляются два: это мог быть заместитель умершего человека высокого статуса⁴⁰ или воплощение души умершего.

Для определения времени сооружения некрополя получено шесть радиоуглеродных дат:

Холм 1

емкость из цисты 1 – 1890 +/- 15 лет (СОАН-5788)

уголь у менгира 1 – 1925 +/- 80 лет (СОАН-5789)

сторевавший ковш – 1930 +/- 85 лет (СОАН-5790)

Холм 3

поминальная печь 4 – 2260 +/- 85 лет (СОАН-6185)

емкость у могильной ямы – 2290 +/- 85 лет (СОАН-6187)

уголь у цисты 2 – 2340 +/- 100 лет (СОАН-6189)

Даты позволяют говорить о длительном существовании пришлого населения в регионе.

Обычно культурную принадлежность памятника археологи устанавливают по форме и орнаментации посуды. Фрагменты двух маленьких глиняных сосудиков найдены на прокаленной площадке западнее холмов 2 и 3. Это кувшинчики с уплощенным дном и без орнамента⁴¹. Такая посуда характерна для погребений южно-

уральских кочевников рубежа эр⁴². Но сочетания цист и менгиров в курганах там пока не встречено.

Сочетание цист и менгиров находим в некрополе рубежа эр на памятнике Дыкылтас в Восточном Прикаспии на плато Мангышлак⁴³. В зоне степей в этот период была кризисная ситуация: пустыня наступала на степь. Ираноязычные кочевники-скотоводы были вынуждены двигаться за «уходящей» к северу степью. Так кочевники Мангышлака могли оказаться в пограничье лесостепи и леса горно-лесного Зауралья.

Конечно, некрополь Палатки IV не был единичным. Но это предположение подтвердилось только весной этого года, когда группа архитектора Н. П. Анисимова ознакомила археологов с двумя подобными памятниками. На склонах горы Семи братьев и Чертова городища оказались каменные холмы с разрушенными цистами, наполовину поваленными и лежащими менгирами.

Дальнейшая судьба этого кочевого населения связана с началом Великого переселения народов, о чем речь пойдет в следующей статье.

На основании описанных выше памятников раннего железного века можно в пределах будущего Музея под открытым небом реконструировать жилище и производственную площадку с работающим горном на острове Макуша, святилищный комплекс на острове Каменные палатки и фрагмент фортификации на Большегорском городище.

⁴⁰ См.: Раевский Д. С. Модель мира скифской культуры. С.115.

⁴¹ См.: Викторова В. Д. Погребальные комплексы памятника Палатки IV. Рис. 6, 4, 5.

⁴² См.: Боталов С. Г. Поздняя древность и Средневековье // Древняя история Южного Зауралья. Челябинск, 2000. Т. II. Рис. 14, 25, 27–28.

⁴³ См.: Ольховский В. С. Монументальная скульптура населения западной части Евразийских степей эпохи раннего железа. М., 2005. С. 136–141.