

АРХЕОЛОГИЯ И ЭТНОЛОГИЯ

СПЕЦВЫПУСК ГАЗЕТЫ «ЖУРНАЛИСТ»



Археологическая экспедиция в ХМАО
Фото: Издательского архива Евфимии Яковлевой

СЛОВО РЕДАКТОРА

Читатель, в твоих руках уникальный выпуск учебной газеты журфака УрФУ. Впервые «Журналист» поднимает тему обучения на историческом факультете, а именно на направлении «Археология и этнология». Мы полностью погрузились в среду этого направления, поговорили со студентами, магистрантами, преподавателями, профессорами, выпускниками. И всё это ради того, чтобы ты, абитуриент, сделал правильный выбор своего будущего места обучения. Мы узнали, какая атмосфера царит в институте, каким студентам здесь рады (спойлер - всем), какой может быть ваша первая экспедиция, где можно работать после завершения обучения и многое другое.

Это уже оставило свой след в наших душах. После полуироничного замечания одного из выпускников истфака «Бросайте свой журфак и идите в археологи» наш корреспондент подошёл ко мне и на полном серьёзе сказал: «Виталь, а перевестись туда получится?»

Виталий КРАСИКОВ

АРХЕОЛОГИЯ – ОБРАЗ ЖИЗНИ

Светлана Шарапова о формировании интереса к археологии, саргатской культуре и энергетическом вампиризме в работе со студентами

СТР. 2

ИСТФАК – ТЕРРИТОРИЯ СВОБОДОМЫСЛИЯ

Выпускник исторического факультета о студенческих годах, «исследовательских праздниках» и работе в музее истории Екатеринбурга

СТР. 4

КАК ПРЕОДОЛЕТЬ ТОЧКУ НЕДОСТУПНОСТИ

Дина Караваева о переходе от книжного сознания к антропологической реальности, стажировке в Великобритании и экспедициях в Мексику и Антарктиду

СТР. 6

Светлана Шарапова:

«Для меня археология – это образ жизни»

Шарапова Светлана Владимировна, доцент кафедры археологии и этнологии, автор книги «Древности раннего железного века лесостепного Зауралья и Западной Сибири» и более ста научных работ, поделилась с нами своими размышлениями об археологии, науке и работе со студентами.

— Светлана Владимировна, расскажите, почему Вы решили заниматься археологией?

— Стоит начать с того, что я родом из старинного города на Волге. Представьте, что это такое. Сейчас в мегаполисе небоскрёбы, а тогда почти каждый дом со своей историей. Конечно, мне это нравилось, я формировалась в этой среде. Надо сказать, что я пошла в школу, зданием которой служила бывшая женская гимназия. Там настоящие дубовые двери, откидные с крышкой парты.

Ещё я любила ходить в Краеведческий музей, который находился в здании Смоленского собора, переданного в советское время музею. Так получилось, что «древность» окружала меня практически везде. В общем, понятно, что среда формировала меня и мой интерес.

— Чем для Вас является археология?

— Для меня археология – образ жизни.

— У Вас большое количество монографий и научных статей написаны по саргатской культуре. Расскажите, с чем связан выбор этого направления?

— Моим научным руководителем была профессор Людмила Николаевна Корякова. Вместе с однокурсниками, которые занимались у Людмилы Николаевны, мы активно участвовали в различных археологических раскопках, в ту пору это были памятники раннего железного века. Отсюда увлечённость саргатской культурой. И даже потом, когда я закончила аспирантуру и защитила диссертацию, мы долгое время большим коллективом работали в экспедиции на памятниках бронзового века в Южном Зауралье. Интерес к изучению саргатской культуры сохранялся.

— Поделитесь своими впечатлениями от работы со студентами.

— Мне очень нравится работать со студентами. Приятно, когда кто-то слушает с интересом, задаёт вопросы. Есть студенты, которым неинтересно, такое тоже бывает. Радует, когда вижу, что они увле-

чены, у них начинают гореть глаза от услышанного.

Это означает, что студентов что-то зацепило. Работа со студентами всегда заряжает. Такой, знаете, взаимный энергетический вампиризм в хорошем понимании этого слова, потому что ты подпитываешься молодостью, энергией своих собеседников, а они – полученной информацией и увлечённостью преподавателя.

Начинают гореть глаза от услышанного

— Можете поделиться советом для начинающего археолога?

— Нет универсальных рецептов. У каждого свой жизненный путь. Вы уже услышали от меня, что археология — это тяжкий труд. Более того, для того, чтобы стать успешным археологом, наверное, необходимо трудолюбие (несомненно, есть и талантливые, и удачливые коллеги). А еще нужно любить дело, которым ты занимаешься.

Анна СЕРЕБРОВА
Фото: Семен СИВОХО



Уроки экспедиции



Из личного архива Софьи Сердюк: лекция о стратиграфии на живом примере

Софья Сердюк учится на втором курсе исторического факультета на археолога. После первого курса Софья отправилась в свою первую экспедицию. Про учебу на факультете и своем опыте, который она приобрела в экспедиции, читайте в материале.

В свое время, вспоминает Софья, она мечтала поступить в медицинский институт, но, чем ближе шло дело к окончанию школы, тем очевиднее становилось, что мечта эта перестала быть ее. Софья вспомнила, что еще с детства она увлекалась историей, ей нравились старые винтажные вещи и археология. Тогда и пришло важное решение поступить на исторический факультет УрФУ, выбрав специальность археолога. Об обучении на факультете она отзывается с восторгом: «На нашем факультете атмосфера дружеская, а еще у нас очень развито кураторство, приветствуется инициативность».

После первого курса Софья отправляется в свою первую экспедицию. Если ты выбрала специальность археолога, экспедиции должны стать частью твоей жизни и образования.

Студентка говорит, что на истфаке археологическую практику должны пройти все хотя бы раз в жизни. К тому же студенты сами могут выбрать место экспедиции: Крым, Ханты-Мансийский автономный округ или Омская область. Нашу героиню заинтересовала именно Омская экспедиция. Во многом еще и потому, что ведутся раскопки древних курганов, что важно для тех студентов, которые выбрали антропологию (руководит экспедицией и практикой доцент кафедры археоло-

гии и этнологии С. В. Шарапова).

Что самое важное в экспедиции? Конечно, это работа на раскопе. Но кроме этого есть другие, немаловажные задачи в лагере: дежурство и приготовление пищи на костре, поддержание порядка в лагере, помощь на камералке (работа с находками).

Софья знала, что будет тяжело - преподаватели обо всем предупреждали. А главное, родители девушки тоже имели опыт работы в экспедиции.

Студентка понимала, что в экспедиции придется работать очень много и интенсивно, даже в выходные. Но работа на раскопе сочетается с обучением. Так, преподаватели проводили небольшие лекции и беседы об археологии раннего железного века, о выявлении и сохранении памятников археологии, практические занятия с антропологическим материалом.

«Эта экспедиция дала мне много новых навыков и знаний, которые пригодятся мне в работе, - говорит Софья, - Также в этой экспедиции я познакомилась с С. В. Шараповой, которая стала моим научным руководителем в университете. А еще, после экспедиции, я участвовала в обработке коллекции находок, освоила археологический рисунок - профессиональную отрисовку артефактов.

У меня появились новые друзья, и надеюсь, что мы встретимся в экспедиции этим летом». Софья Сердюк готовится в новую экспедицию.

Александра МОНАХОВА
Фото: Дарья ЛЕМЕШКО



Софья Сердюк



Лекция антрополога Аллы Перевозчиковой об определении пола и остеоболезней

Из личного архива Софьи Сердюк

«Истфак всегда был территорией свободы и свободомыслия»

Исторический факультет УрФУ всегда славился своими известными и успешными выпускниками. Таким является и Игорь Пушкарёв - директор Музея истории Екатеринбурга, одного из лучших культурных мест России.

Игорь Евгеньевич поступил на исторический факультет ещё в 1997 году, но до сих пор сохраняет тёплые воспоминания о нём: «Истфак всегда был территорией свободы и свободомыслия, — с вдохновением рассказывает Игорь, —

Это было место, где мы всегда что-то придумывали, вечно спорили, проводилось очень много классных движух. Был педотряд «Пламя», который и сейчас существует. Он образовался в советское время, после был перерыв, потом, благодаря стараниям Анны Юрьевны Федоровой, в конце девяностых возродился. Я попал фактически в одни из первых рядов этого отряда. Нас это все жутко увлекало».

Отвечая на вопрос о своей самой запомнившейся экспеди-

Ты как детектив, опоздавший немножко, на тысячу лет

ции, наш собеседник спокойно и с улыбкой произносит: «Каждая экспедиция яркая по-своему, и вообще для меня любой выезд – это до сих пор праздник большой, очень позитивные эмоции. Полевая романтика, конечно, превалирует над археологами. Даже сейчас, когда ты условно производственной археологией занимаешься и раскапываешь что-то в городе, всё равно есть какое-то ощущение исследовательского праздника, потому что ты с чем-то постоянно новым сталкиваешься, с какими-то загадками истории. Ты как детектив, опоздавший немножко, на тысячу лет, на место преступления, разбираешься со всем этим. Это великое чувство, оно многами и движет на самом деле».

Вернёмся в настоящее время. Игорь Евгеньевич - директор Музея истории Екатеринбурга (МИЕ). Но много ли выпускников истфака работает сейчас вместе с ним?

«Очень много работает, естественно, куда им ещё то идти? - вновь с улыбкой и лёгкой иронией рассказывает он. - Базовый рекрутинг в состав сотрудников музея — это два факультета: искусствоведение и истфак, наверное, 50 на 50. Понятно, что культурологи - это такие подразделения, как экскурсионные бюро, а научно-исследовательский центр - это по преимуществу выпускники истфака».

На вопрос о том, какими качествами должен обладать сотрудник МИЕ, Игорь отвечает: «Понятно, что важно образование, навыки, которыми ты обладаешь, но скорее важен сам человек».

Как экскурсовод ты не просто должен материал рассказать, ты должен ещё следить за той аудиторией, с которой работаешь и довольно быстро понимаешь, что нет никаких золотых стандартов и правил. Потому что сейчас ты работаешь с детьми, а через два часа на следующей экскурсии - с людьми «серебряного» возраста. То есть это разные группы, разный язык нужен, разные подходы. Поэтому здесь, скорее, важны коммуникативные навыки и умение реагировать на настроение аудитории».

Виталий КРАСИКОВ



Игорь Пушкарев

Фото: Лемешко Дарья

На истфаке учиться интересно!

Каждый студент поступает в университет со своими представлениями о будущей профессии, о самом процессе обучения, о практике и самореализации.

Очень важно, чтобы эти представления совпали, чтобы, поступив в УрФУ, вы поняли, что сделали правильный выбор.

Елена Терехова учится на третьем курсе, она будущий антрополог. О своей учебе на факультете и опыте участия в этнографических экспедициях Елена рассказала нам.

«На первом курсе, - вспоминает Елена, - мы очень подробно изучали самые первые периоды истории, а только потом постепенно шли к современным периодам». Особенно Елене нравятся занятия, где они изучают археологические источники, визуальные источники. К примеру, на курсе социологических методов студенты создавали свой проект. Учились брать интервью, разрабатывать анкеты – это было очень интересно. После первого курса началась практика, и Елена в составе группы отправилась в Крымскую этнографическую экспедицию, научным руководителем была Караваева Дина Николаевна.

(Продолжение на стр. 5)



Елена Терехова

Фото: Семён Сивохо



Крымская этнографическая экспедиция

Потом решила организовать новую экспедицию, в Дагестан. «Это был экспериментальный вариант, очень интересный, - рассказывает Елена, - понадобились надёжные люди, уже прове-

ренные. Поэтому, когда меня пригласили, я с радостью согласилась».

Тем, кто собирается первый раз в экспедицию, Елена Терехова посоветовала понимать, что у него будет мало личного пространства, не будет хватать времени побыть одному. Поэтому те люди, которые собираются в экспедицию, должны быть готовы открыть себя внешнему миру и усваивать все, что дают, также в любой момент уметь подстроиться под команду, усвоить то, что сказал руководитель.

«Научитесь работать в команде и уважать собеседника,



Фото: из личного архива Елены Тереховой

- говорит Елена, - и вам будет легко». Больше всего из этой экспедиции Елене запомнилась поездка в горное село Кубачи. Оно было интересно тем, что в селе проживает большое количество мастеров различных ремесел: гравировки,

вышивки, ювелирных украшений. Самое главное, что эти навыки передаются до сих пор из поколения в поколение.

«Мы в этом селе работали каждый сам по себе, - вспоминает Елена, - пятеро студентов в течение дня ходили по этому посёлку и общались с местными жителями. В тот день я поставила цель взять интервью, и у меня получилось!»

Алена НИКОЛАЕВА

Археологи, своего рода, игроки

В списке магистрантов исторического факультета недаром выделяется имя Евфимия. Эффектность имени студентки лишь подчёркивает яркий блеск в её глазах, интерес к истории и стремление к науке.

Увлечённость историей настигла Евфимию Яковлеву ещё в школьные годы. В то время она занималась в фольклорном ансамбле, с которым ездила в этнографические и фольклорные экспедиции, укрепившие убеждение в том, что этнография в её жизни будет играть роль хобби, а археология станет профессией. Евфимия является постоянной участницей югорской археологической экспедиции и с невероятной теплотой отзывается о северных краях. «В Югре есть некая романтика. Очень сложно передать словами чувство, когда ты находишься в тайге за 70 километров от ближайшего населённого пункта, а звезды светлее, чем костёр», - рассказывает девушка, с улыбкой предаваясь ностальгии.

Звёзды светлее, чем костёр

Последние несколько лет студенты-археологи выезжают на раскопки поселения Ендырское VIII, но, по словам Евфимии, руководитель данной экспедиции ведет исследования в этих краях на протяжении тридцати лет, утверждая, что здешний материал не скоро исчерпает себя и будет радовать новыми открытиями ещё многие годы. Цель подобных мероприятий одна - найти что-то релевантное и значимое для проводимого исследования. Но наша героиня также отмечает и то, что «археологи, в своем роде, игроки», и зачастую помимо поставленных задач ими руководит внутренний голос, безостановочно твердящий: «Ты обязан найти свой первый наконечник стрелы, первый черепок, а

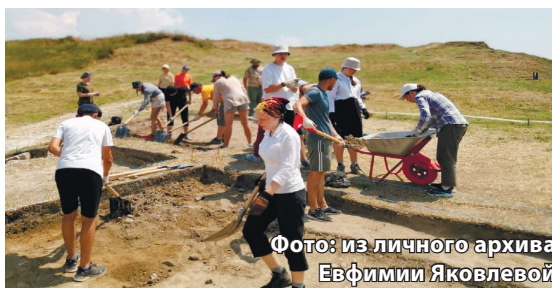


Фото: из личного архива Евфимии Яковлевой

если нет - какой из тебя археолог?»

А в 2022 году в ходе экспедиции, в составе которой была наша героиня, удалось найти тигель (приспособление для выплавки металла), являющийся на данный момент «самым северным» для изучаемого периода. «Пусть и маленькое, но это все равно открытие», - восторженно рассказывает Евфимия.

Евфимия очень предана своему факультету. Каждый день обучения на истфаке оставляет приятные чувства в сердце девушки, «истфак сей день служит путеводной звездой», - говорит она. Учебный процесс этой студентке, а ныне магистрантке, кажется невероятно увлекательным, «создающим ощущение нескончаемой бездны знаний, в которую хочется погружаться», и пробудившим невероятный интерес к науке.

Истфак сей день служит путеводной звездой

Внеучебная деятельность исторического факультета впечатляет разнообразием: от развлекательных до научных мероприятий. Осенняя и весенняя школы, квартирник и даже собственный мерч, который так любят студенты. «Наверное, из-за обилия внеучебной активности создается впечатление, что на историческом факультете очень весело. И это действительно так. У нас просто очень активные преподаватели, которым нравится этим заниматься, и их настрой заряжает всех остальных», - комментирует Евфимия.

Софья МАЛЬКОВА

Как преодолеть точку недоступности

Автор более 60 научных публикаций и руководитель пяти исследовательских грантов РГНФ (в том числе для поддержки молодых учёных). Этнограф-полевик с опытом множества этнографических экспедиций и автор серии антропологических фотографий по британцам, по уральским татарам и русским. Координатор медиа-направления Международного фестиваля визуальной антропологии «Дни этнографического кино» (Москва).

В прошлом координировала Российский фестиваль антропологических фильмов (Салехард, Екатеринбург) и затем Международный фестиваль документального кино «Докер». Ей интересно все, что связано с идентичностью, мультикультурализмом, национализмом, английской и британской идентичностью, британским исламом, спортом! Еще? А еще доцент кафедры археологии и этнологии УрФУ стала единственной женщиной в экспедиции, которая впервые на машинах преодолела путь от ледника Юнион до станции Новолазаревская через всю Антарктиду! И это все о ней - Дине Николаевне Караваевой.

— Дина Николаевна, чем Вам больше всего запомнилось время учебы на истфаке?

— Однозначно всем, что связано с экспедициями. Например, самая первая экспедиция была в Красноуфимский район Свердловской области. Мы поехали с группой, и несмотря на отсутствие специфических ожиданий («это тут же, где мы живем»), с нами начала происходить просто какая-то магия! В основном все яркие впечатления связаны со встречами, с конкретными людьми.

А потом, мы же – студенты! Ночевали в школе в спальниках. А гитарные наши посиделки! Еще были одиночные путешествия-интервьюирования. А ведь порой было достаточно тяжело. Сама этнографическая работа предполагает достаточно серьезное психологическое давление во время экспедиций.

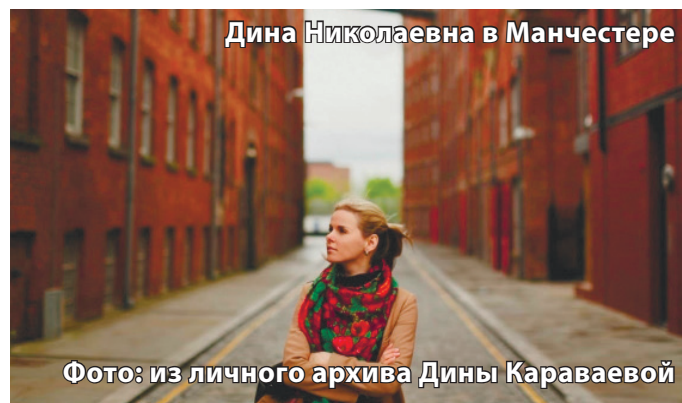
Во-первых, в юности мы все остро вос-

С нами начала происходить просто какая-то магия

принимаем. Во-вторых, этнографическая работа состоит из интервьюирования на протяжении всего дня. Нормой у нас было три интервью в день. Это три разных судьбы, три разных человека. Но то, с какими мы вопросами, с какой подготовкой подходили к беседе, благодаря нашему научному руководителю, этот быт превращался в искусство.

— А что Вас сформировало как преподавателя?

— В общем-то всё. Я даже не могу выделить какие-то определённые фак-



Дина Николаевна в Манчестере

Фото: из личного архива Дины Караваевой

торы. Исторический факультет обладает замечательными традициями научного и образовательного характера. Сейчас, когда я сама стала преподавать, понимаю, что на нашем факультете были просто потрясающие лекторы и интересная современная подача материала. Экспедиции оказали на меня влияние. Это в целом незаменимая практика, которая позволила перейти от моей какой-то искусственной книжной формы сознания к более антропологической, «человеческой» что ли, а значит более профессиональной. Могу сказать о своих научных руководителях Бабинцеве Владимире Алексеевиче и Головневне Андрее Владимировиче. Они оказали на меня сильное профессиональное влияние, вдохновили и очень поддержали в свое время, за что им всегда буду очень благодарна. А самое, наверное, важное - это само преподавание. Иногда шутят: «Хотите выучить предмет - начните его преподавать». Это действительно в какой-то степени так.

— Дина Николаевна, у Вас огромный опыт стажировок в разных странах. Какая оставила самые яркие впечатления?

— Я люблю только то, что вызывает стресс [смеется]. Комфорт - это категория современного поколения, а мы росли и развивались в 90-е, у нас другие приоритеты, связанные с чувством приобщения к большим идеальным категориям, саморазвитию через преодоление.

Например, Великобритания, университет Сандерленда. Я ездила к ним 2 года. Это большой региональный ВУЗ, но очень современный.

Сандерленд - постиндустриальный край. Классный университет с живой командой. У меня как-то раз была там полевая работа, и мне нужно было брать интервью у англичан. Я приехала в Великобританию с хорошим, как мне казалось, знанием английского языка. Но в итоге общения поняла, что я просто ничего не понимаю. Было психологически тяжело, и мне приходилось начинать сначала с интервью коллег по университету, а потом уже постепенно переходить к интервьюированию других англичан.

— В 2020 году Вы покорили Антарктиду. Но путь туда тоже был впечатляющим, через Южную Америку, Африку. Можете ли вспомнить что-то «приключенческое» на этом пути?



Экспедиция в Южной Мексике

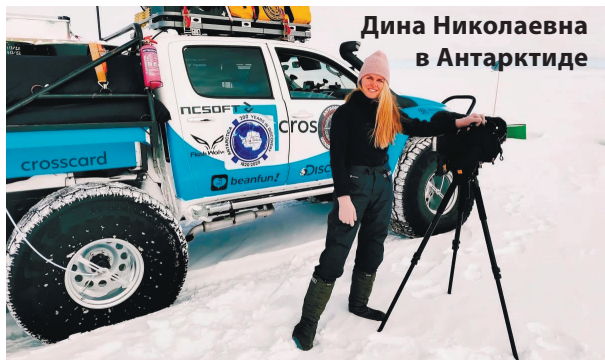
Фото: из личного архива Дины Караваевой

(Продолжение на странице 7)

(Начало на странице 6)

— Во время экспедиции в Антарктиду все складывалось таким образом, что интереснее была сама мысль о глобальности такого путешествия, нежели само путешествие, как ни странно. Я из Екатеринбурга полетела в Москву, потом в Лондон, затем в Сантьяго, после в Чили. Далее мы прошли всю Антарктиду, пересекли ее полностью, высадились в Южной Африке, оттуда я улетела в Стамбул, потом полетела в Тайланд и уже оттуда в Екатеринбург. В самой Антарктиде факт пересечения по карте всего континента, через

Фото: из личного архива Дины Караваевой



Южный полюс и Полюс недоступности, от берега к берегу, воспринимался в более грандиозных чувствах, чем реализация этого факта во время экспедиции.

В процессе мы видели бесконечные самолеты, закрытые помещения, снег 50-и оттенков, солнце бесконечно крутящееся, без закатов и восходов. Я бы сказала, немного психоделического порядка было это путешествие. И, всё при этом выглядело достаточно обыденно. Из-за этого я не очень хорошо помню отдельные периоды экспедиции.

Мы прошли всю Антарктиду, пересекли её полностью

На какой-то момент у нас закончились все аудиокниги, но, правда, не темы для разговоров. Помню, мы приближались к полюсу недоступности, это было настолько физически тяжело из-за низкой скорости, суточных переходов, когда не успеваешь пройти хотя бы 100 км в день, сильной тряски по ледяным «дорогам». Я пела наш «Орел шестого легиона» и в этот момент чувствовала особый смысл происходящего.

Диана РУССУ

«Исследуй, твори, побеждай»

Исследуй, твори, побеждай, именно этими тремя словами Андрей Темрюх описал своё обучение на историческом факультете. Он поступил туда в 2022 году и ни разу не пожалел.

Андрей Темрюх выбрал именно УрФУ из-за того, что здесь очень разнообразное обучение: есть археологическая практика, музейная, архивная, педагогическая и множество других. Все работают на то, чтобы вы за 4 года успели себя попробовать везде и выбрать то, что будет «по душе».

Каждый год студенты истфака проходят археологическую практику. Наш же герой летом 2022 года побывал на своей первой этнографической экспедиции в Крыму. «Это новый опыт, он ценен!» - воодушевленно делится своими впечатлениями от поездки Андрей.

Суть экспедиции заключалась в полевой работе. Студенты брали интервью у жителей Крыма. Именно в этом Андрей

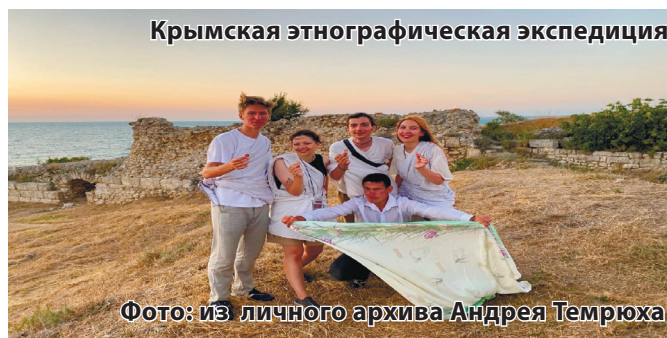


Фото: из личного архива Андрея Темрюха

и видел главный азарт этой поездки. Нужно было не только найти человека для интервью, но и расположить его к себе так, чтоб он поделился историей своей жизни. Со смехом и улыбкой на лице Андрей рассказал о своём самом удачном интервью за всю экспедицию: «В Севастополе мы завели диалог с местной жительницей. Она рассказала нам всю историю своей семьи, про своих детей, про дом, про то, как она работала на винном заводе «Инкерман». Это были потрясающие воспоминания!».

Помимо экспедиций, исторический факультет отличается обилием мероприятий: традиционный квартирник, дельфийские игры, где студенты соревнуются в творческих конкурсах. Также ученики истфака часто ездят в гости к школьникам из археологического кружка. На базе исторического факультета есть даже свой педагогический отряд «Пламя», куда могут попасть все желающие.

В качестве заключения Андрей с гордостью сказал: «Истфак – чемпион. Здесь студентов поддерживают во всех начинаниях. Благодаря этому мы сейчас идём в ногу со временем».

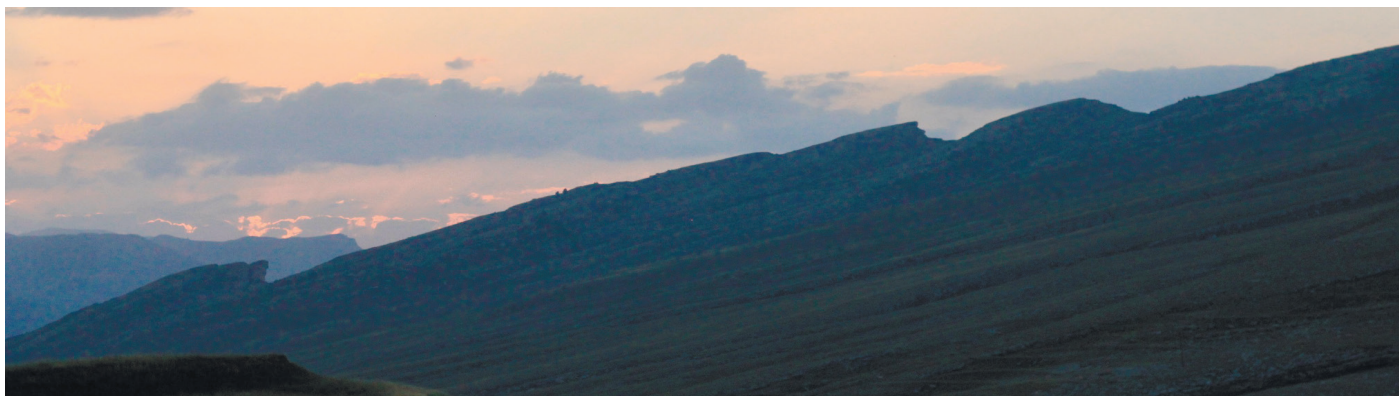
Яна ЧУЛИЧКОВА



Фото: из личного архива Андрея Темрюха

По следам экспедиции

Фотоотчет Елены Тереховой с Крымской этнографической экспедиции



Над выпуском работали:

Куратор проекта:
Любовь ТРЕТЬЯКОВА
Главный редактор:
Виталий КРАСИКОВ
Корректор:
Айнур ТАХИРОВА
Дизайн и вёрстка:
Евгений ОЛЕШКО
Соня МАЛЬКОВА
Фотографы:

Дарья ЛЕМЕШКО
Семён СИВОХО
Корреспонденты:
Соня МАЛЬКОВА
Аня СЕРЕБРОВА
Яна ЧУЛИЧКОВА
Виталий КРАСИКОВ
Диана РУССУ
Алёна НИКОЛАЕВА
Саша МОНАХОВА

Учредитель:
УГИ, департамент «факультет
журналистики»
Группа:
Уги 123302
Адрес редакции:
Город Екатеринбург, проспект
Ленина 51, аудитория 403а.